

Latvijas iedzīvotāju medijpratība

KVANTITATĪVAIS PĒTĪJUMS

© “Latvijas Fakti”, 2020.g. oktobris



1. Metodoloģiskā informācija



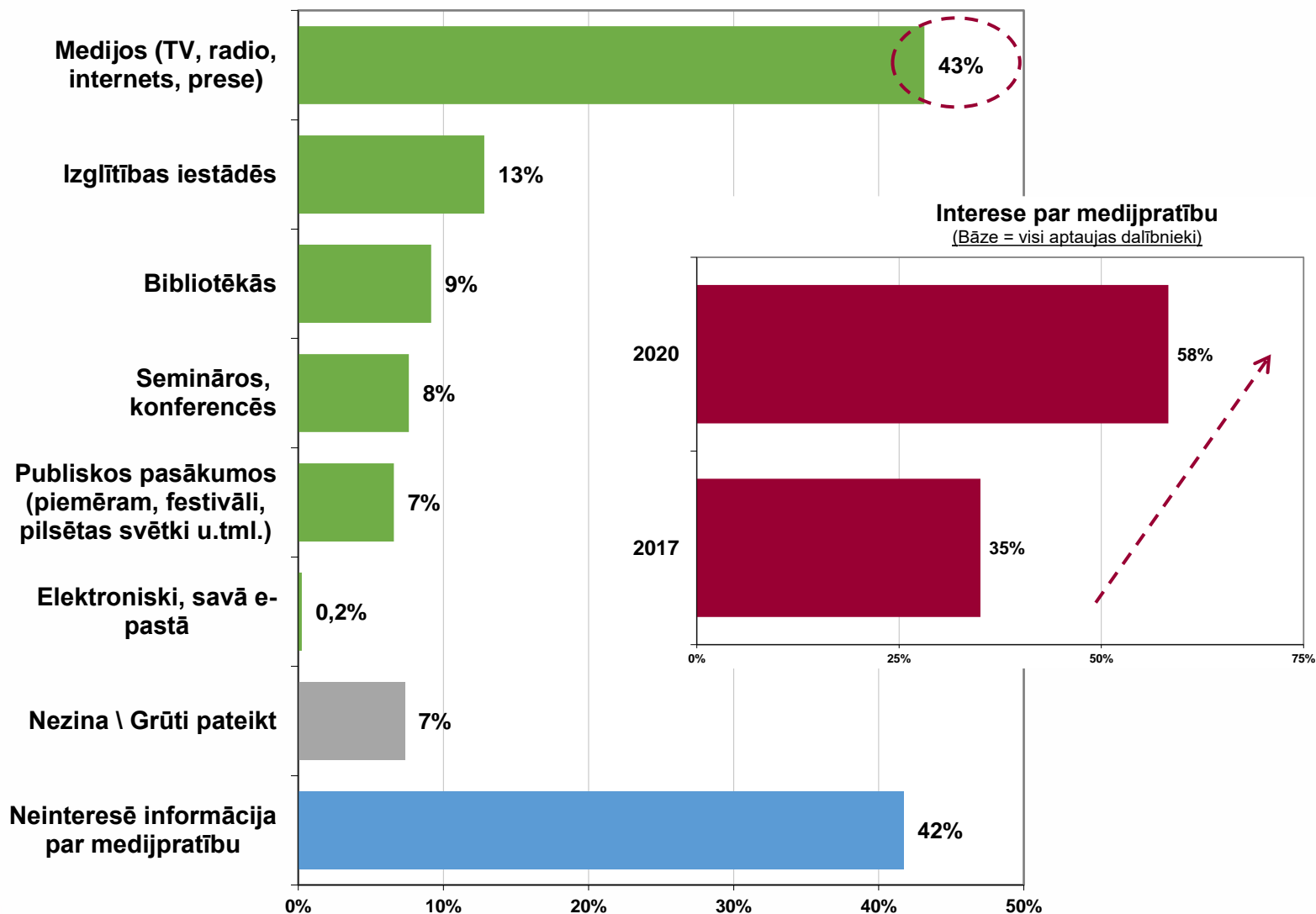
PĒTĪJUMA PASŪTĪTĀJS	LR Kultūras ministrija
PĒTĪJUMA VEICĒJS	Tirgus un sociālo pētījumu centrs "Latvijas Fakti"
MĒRĶA GRUPA	Latvijas pastāvīgie iedzīvotāji vecumā no 15 līdz 74 gadiem.
IZLASE	<p>Aptaujā pēc stratificētās nejaušības principa tika iekļauts 1001 Latvijas pastāvīgais iedzīvotājs vecumā no 15 līdz 74 gadiem.</p> <p>Stratifikācijas pazīmes:</p> <p style="padding-left: 40px;"><i>a) Ģeogrāfiskā (administratīvi teritoriālā);</i></p> <p style="padding-left: 40px;"><i>b) nacionālā.</i></p> <p>Ģeogrāfiskais pārklājums: visi Latvijas reģioni (132 izlases punkti).</p> <p>Izlase aprēķināta, balstoties uz jaunākajiem statistikas datiem par Latvijas Republikas iedzīvotājiem.</p>
APTAUJAS METODE	Aptauja tika veikta, izmantojot tiešās (personīgās) intervēšanas metodi respondentu dzīves vietās. Respondentu dzīvesvietu atlasē izmantota nejaušā maršruta metode. Respondentu atlase veikta ar «pēdējās dzimšanas dienas principa» palīdzību.
INTERVĒŠANAS LAIKS	9.10.2020. – 19.10.2020.



2. Interese par medijpratību

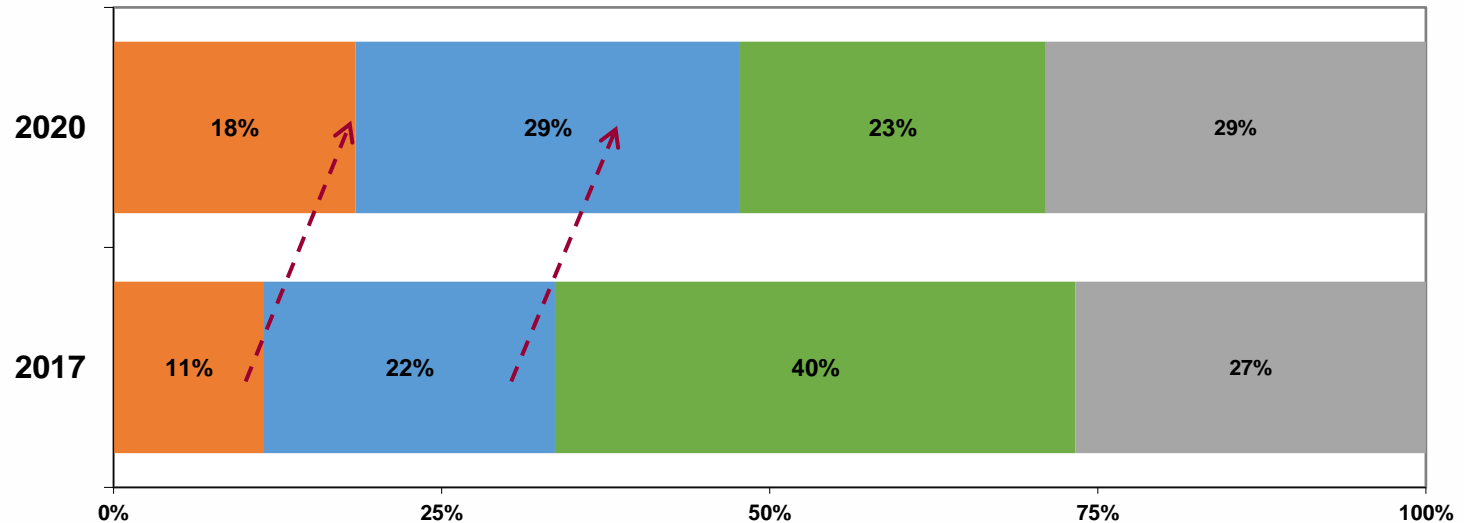


Masu medijos izskan jēdziens “*medijpratība*”, ar ko tiek saprasta prasme kritiski izvērtēt mediju sniegto informāciju un atpazīt uzticamu žurnālistiku no viltus ziņām.
Kur Jūs vēlētos saņemt šāda veida informāciju?
(Bāze = visi aptaujas dalībnieki; N=1001)



Spēja atšķirt uzticamu informāciju no maldinošas

Runājot par Jūsu pieredzi mediju izmantošanā, vai Jums ir viegli atpazīt uzticamu informāciju medijos no manipulatīvas (safabricētas, maldinošas)?
(Bāze = visi aptaujas dalībnieki; N=1001)



- Man pietrūkst zināšanu par to, kā atpazīt uzticamu informāciju medijos no tendenciozas un maldinošas
- Man reizēm ir gadījies noticēt tendenciozai vai safabricētai informācijai medijos, to saprotot tikai vēlāk
- Es parasti spēju atpazīt, kura informācija medijos ir uzticama un kura tendencioza vai safabricēta
- Es par to neesmu domājis



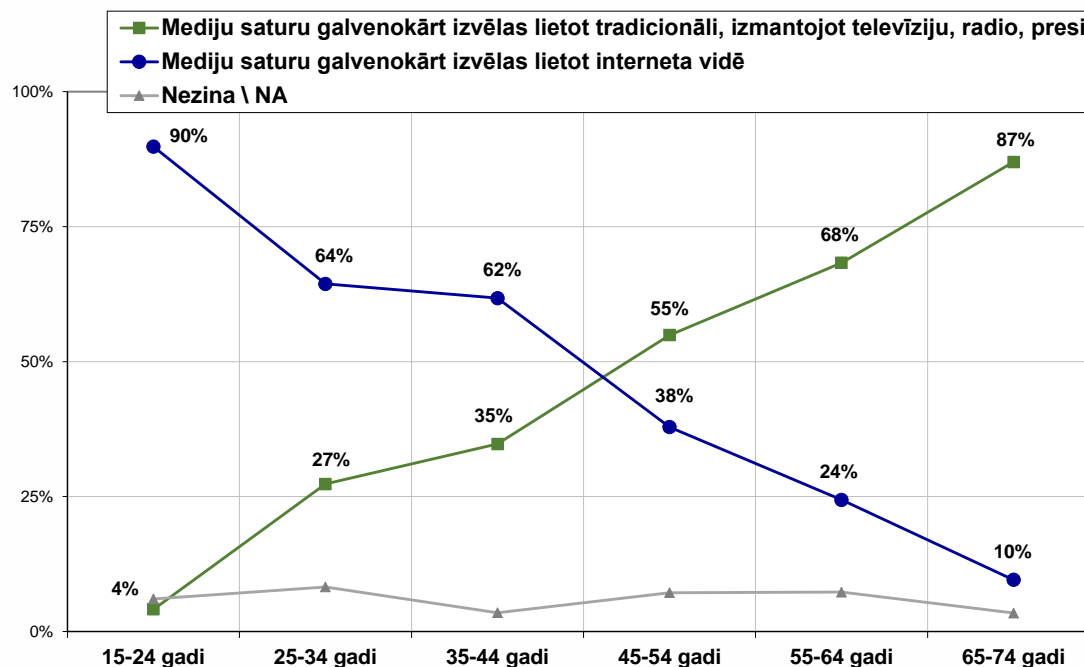
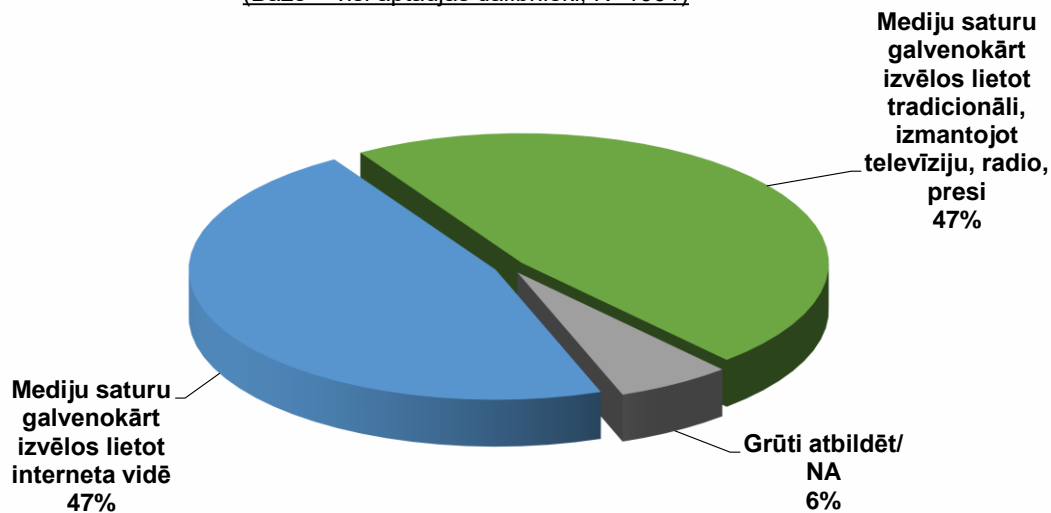
3. Mediju izvēle, lietošana, priekšstati



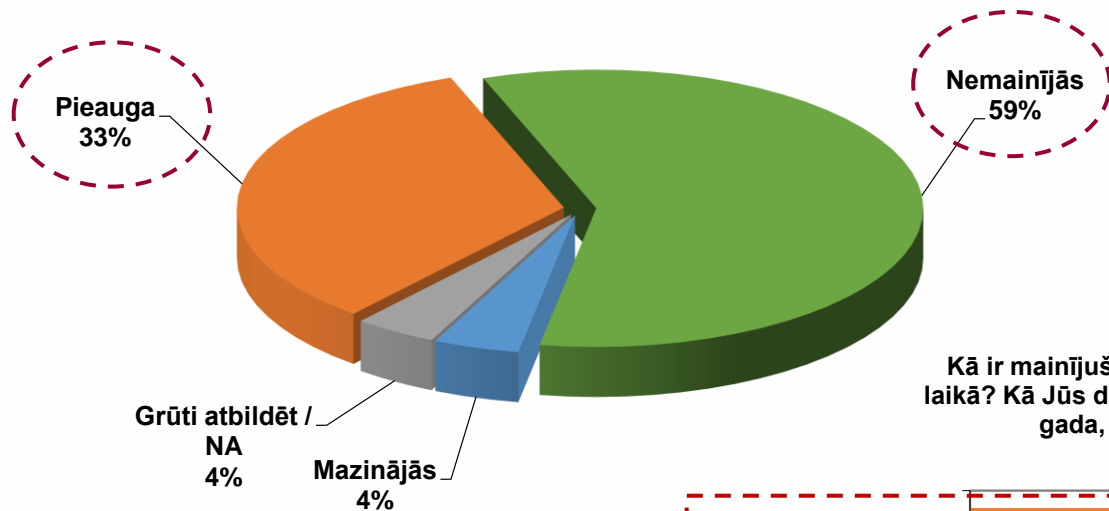
Domājot par saviem mediju izmantošanas paradumiem, kuram no sekojošajiem apgalvojumiem Jūs piekristāt vairāk?

(Bāze = visi aptaujas dalībnieki; N=1001)

Tradicionālie mediji vs internets

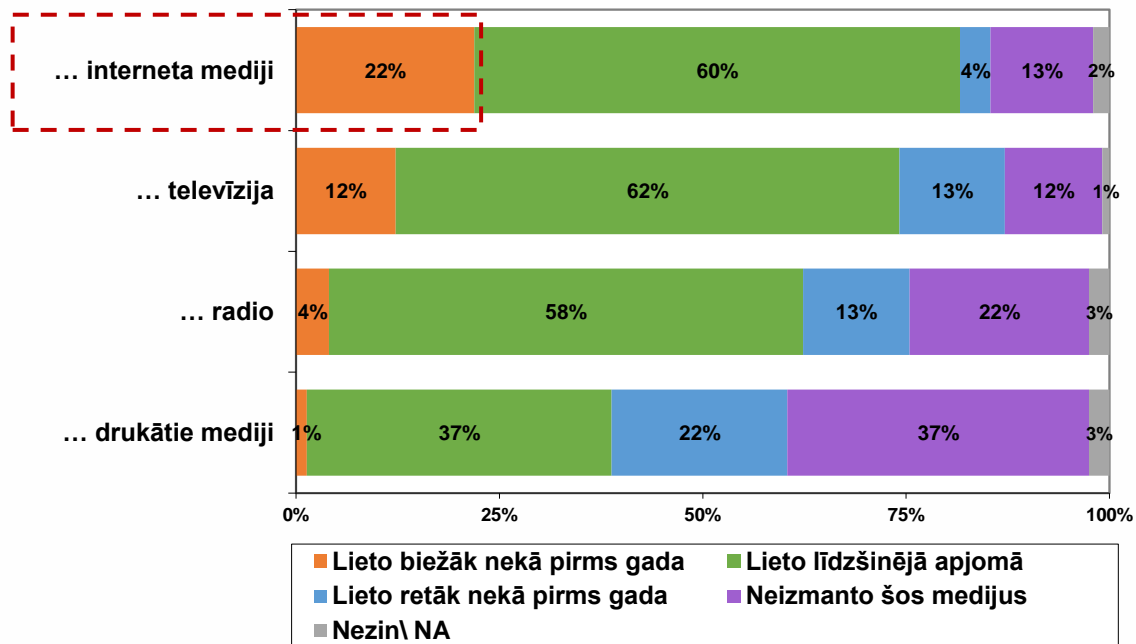


Vai Covid 19 pandēmijas/ krīzes laikā Jūsu mediju lietošanas
(TV, radio, internets, prese) patēriņš ... ?
(Bāze = visi aptaujas dalībnieki; N=1001)



Kā mainījusies mediju
lietošana Covid 19 pandēmijas
laikā?

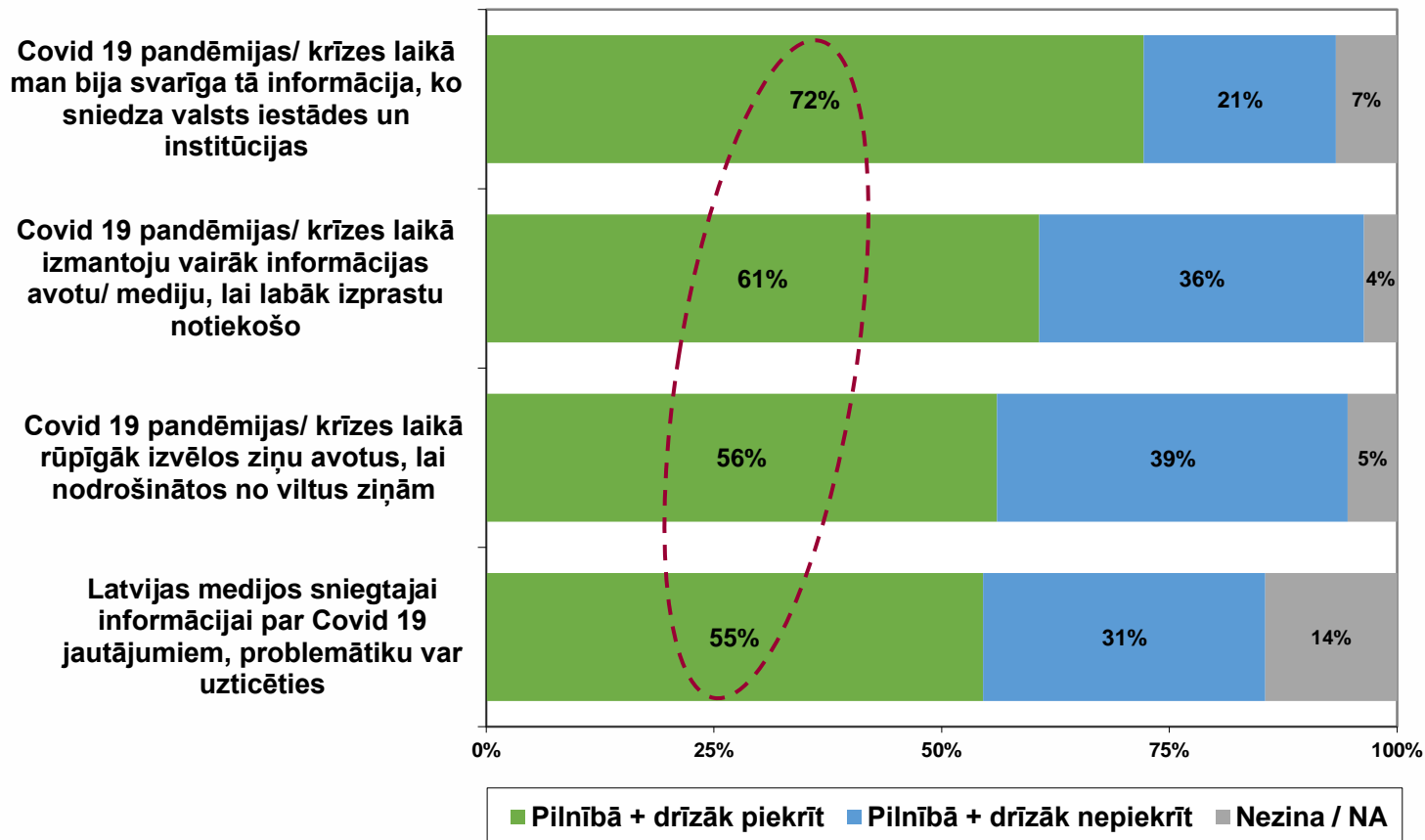
Kā ir mainījusies Jūsu mediju patēriņa ieradumi pēdējā 12 mēnešu
laikā? Kā Jūs domājat, vai Jūs ... pašlaik izmantojat biežāk nekā pirms
gada, līdzšinējā apjomā vai retāk nekā pirms gada?
(Bāze = visi aptaujas dalībnieki; N=1001)



Mediju lietošana Covid 19 pandēmijas laikā

Cik lielā mērā Jūs piekrītat vai nepiekrītat sekošiem izteikumiem?

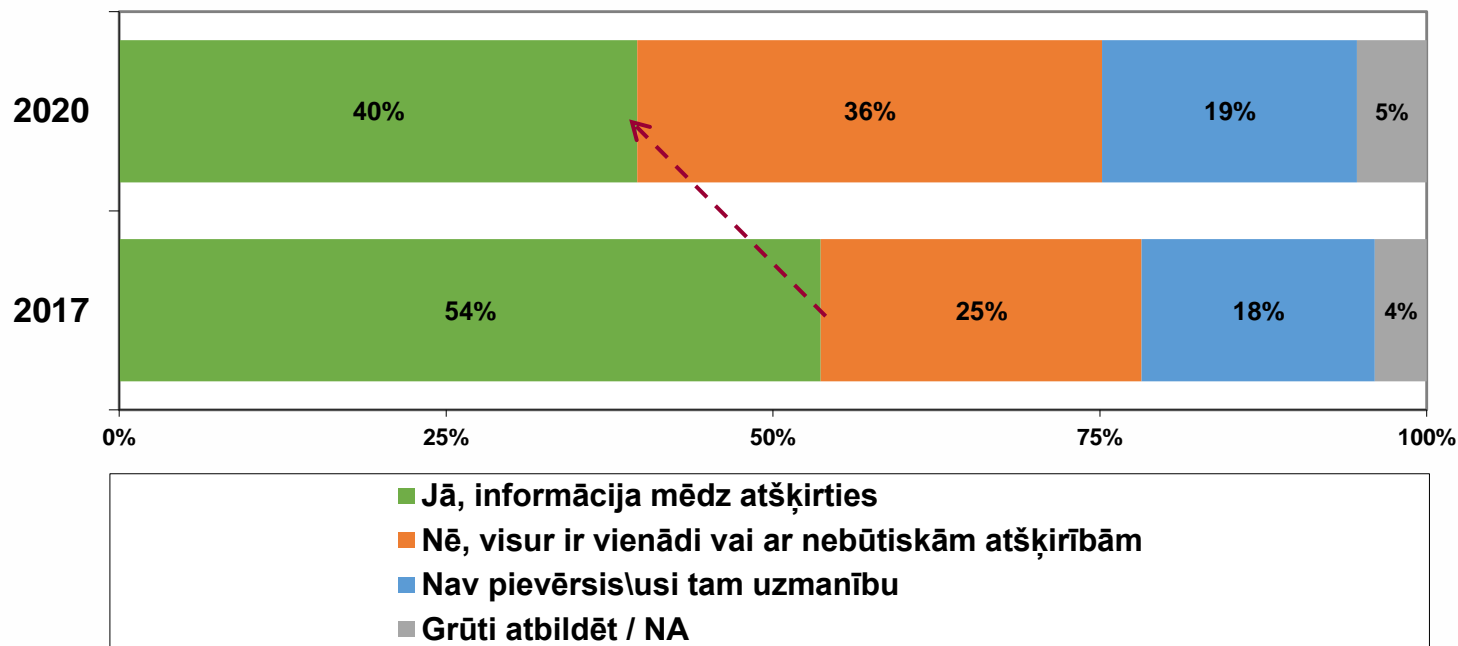
(Bāze = visi aptaujas dalībnieki; N=1001)



Vai dažādos medijos informācija tiek pasniegta atšķirīgi?

Vai Jūsaprāt pastāv atšķirības tajā, kā informācija par vienu un to pašu notikumu tiek atspoguļota dažādos medijos, piemēram, atšķirīgās televīzijas programmās vai dažādos interneta portālos?

(Bāze = visi aptaujas dalībnieki; N=1001)



Uzticēšanās dažādiem informācijas avotiem

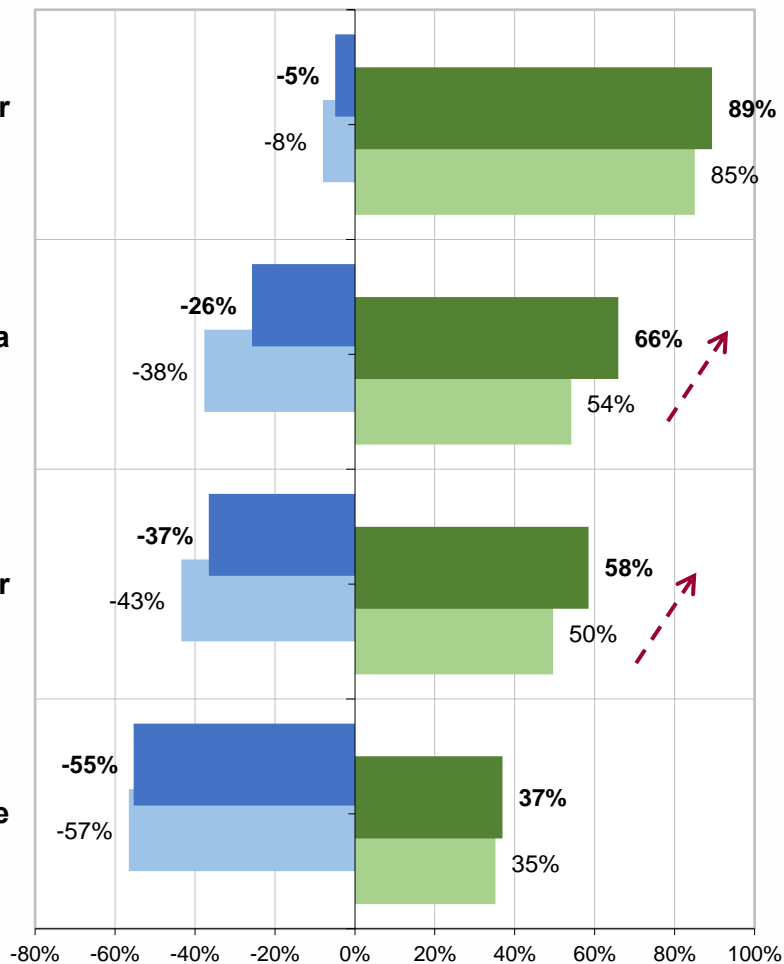
Cik lielā mērā Jūs piekrītat vai nepiekrītat sekojošiem izteikumiem?
(Bāze = visi aptaujas dalībnieki; N=1001)

■ 2020
■ 2017

Pilnībā + drīzāk nepiekrīt

Pilnībā + drīzāk piekrīt

- Man ir svarīgi patērēt informāciju, kas ir uzticama un brīva no propagandas
- Es varu uzticēties tai informācijai, ko izplata mani draugi, radi, paziņas
- Ja kāda informācija ir rakstīta avīzē, izskanējusi radio vai televīzijā, tad tai var uzticēties
- Pārsvārā patērēju mediju saturu, kas radīts ārpus Latvijas (ārvalstu TV, žurnāli, Youtube utml.)



Uzticēšanās informācijai internetā un sociālajos tīklos

Cik lielā mērā Jūs piekrītat vai nepiekrītat sekojošiem izteikumiem?

(Bāze = respondenti, kuri lieto internetu vismaz reizi nedēļā)

■ 2020
■ 2017

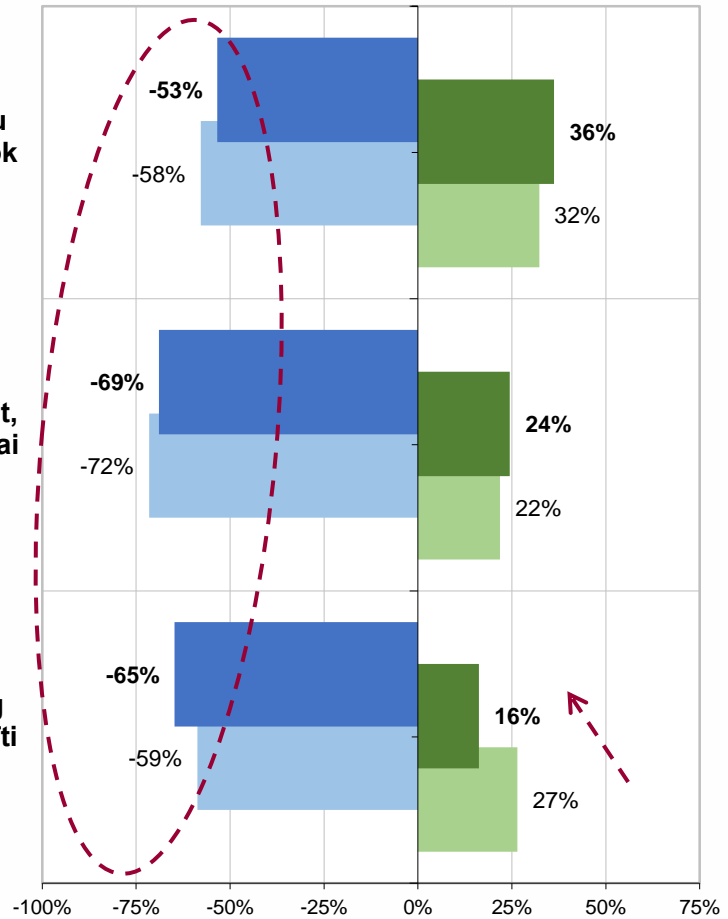
Pilnībā + drīzāk nepiekrīt

Pilnībā + drīzāk piekrīt

Es ticu informācijai, ko var atrast sociālo tīklu medijos – Facebook, Twitter, Instagram, TikTok u.c.

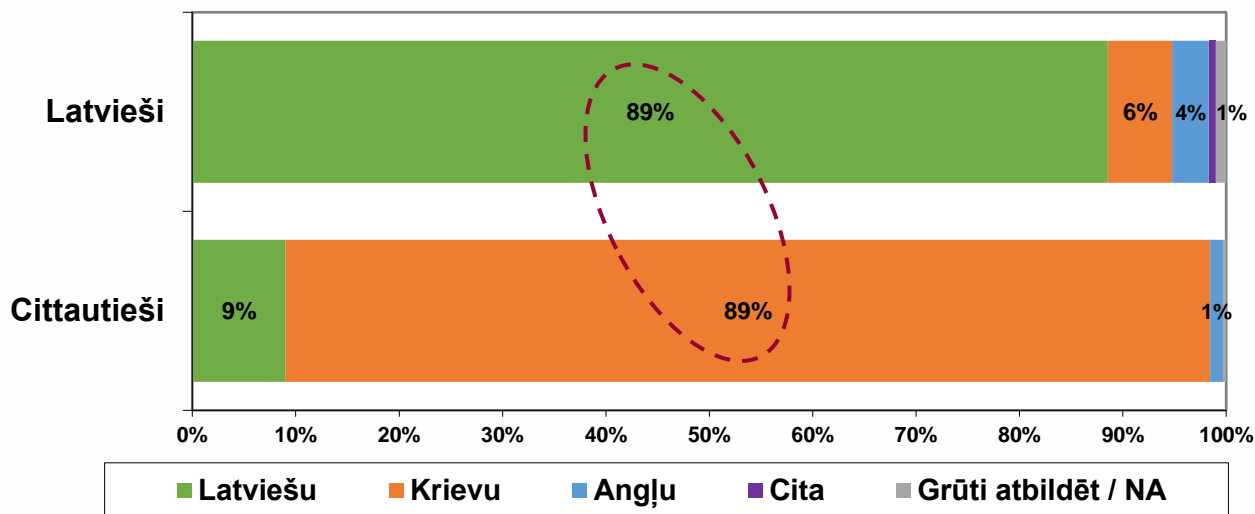
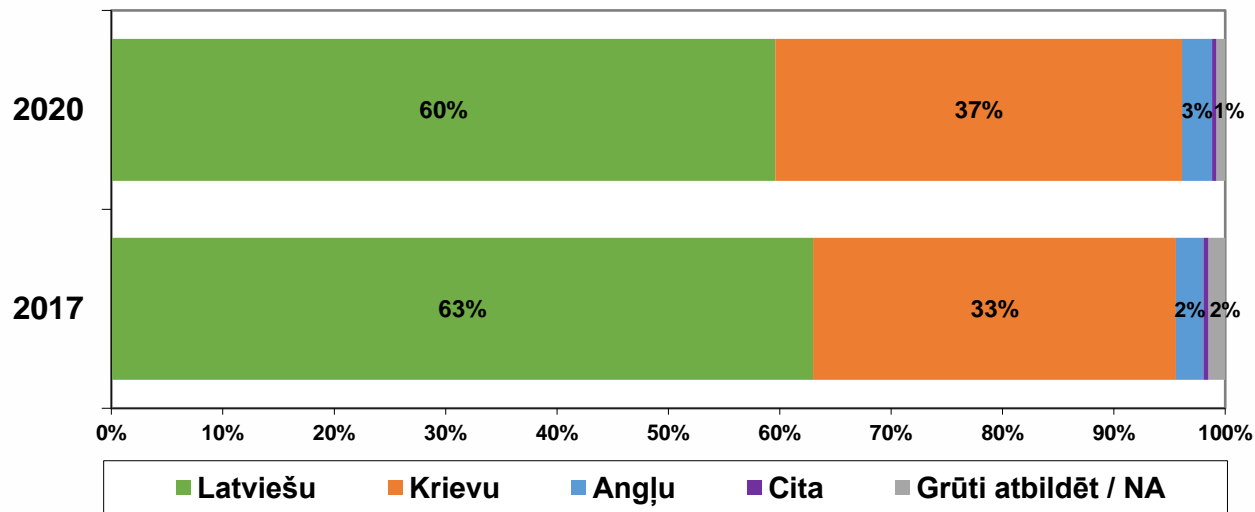
Mēdzu internetā dalīties ar informāciju (šērot, retvīt, pārsūtīt), pirms tam nepārbaudot, vai tajā viss ir patiesi

Interneta meklētāju (piemēram, Google, Bing vai citu) pirmie piedāvātie rezultāti tiek parādīti kā pirmie, jo tie ir visuzticamākie



Valoda, kādā visbiežāk tiek patērēti mediji

Kādā valodā Jūs **VISBIEŽĀK** patērējat medijus:
presi, interneta portālus, radio un TV?
(Bāze = visi aptaujas dalībnieki; N=1001)

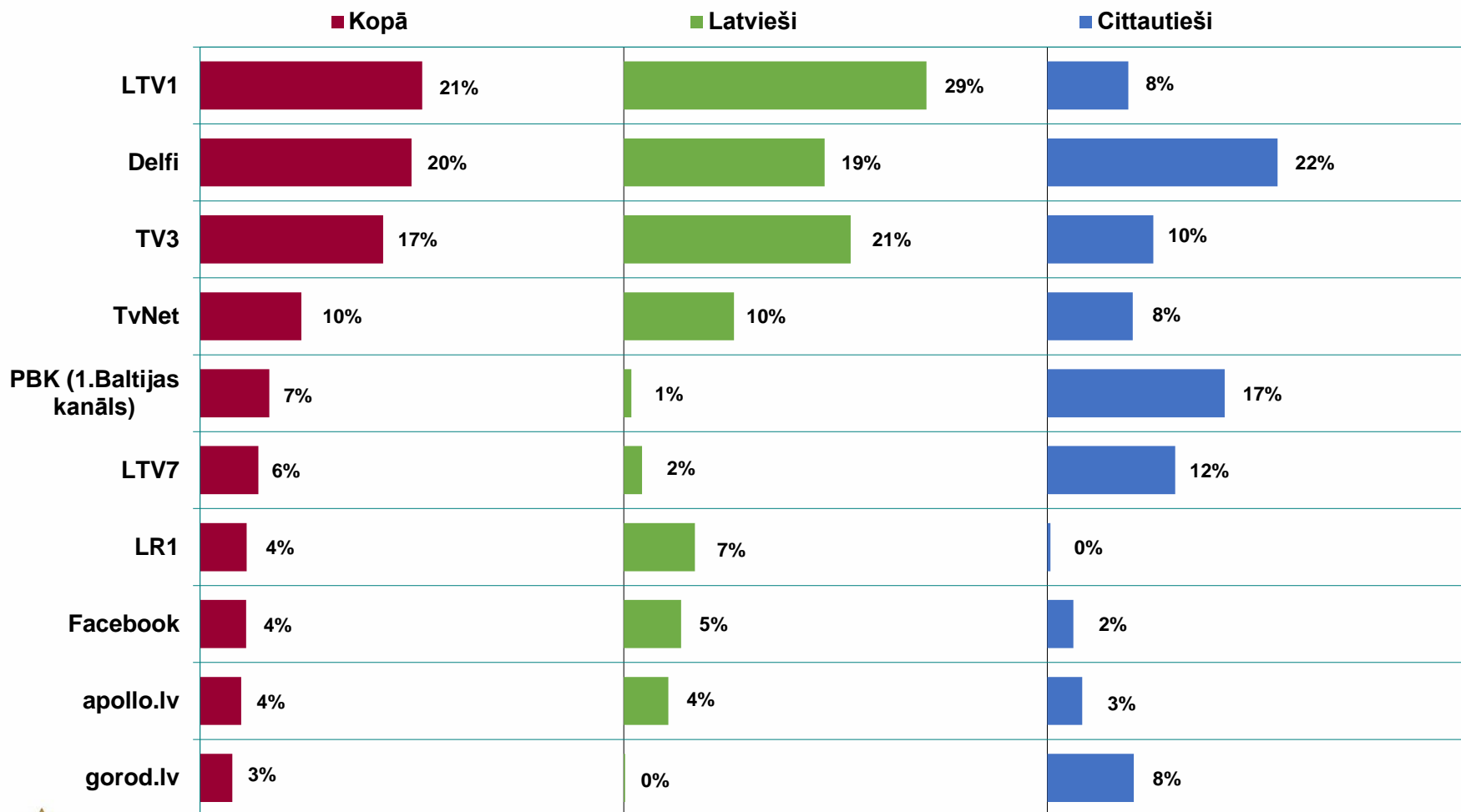


4. Populārākie un uzticamākie mediji



Kurus medijus Jūs izmantojat sekojošam nolūkam - VIETĒJĀS ZIŅAS? BIEŽĀK MINĒTIE MEDIJI

(Bāze = visi aptaujas dalībnieki; N=1001)

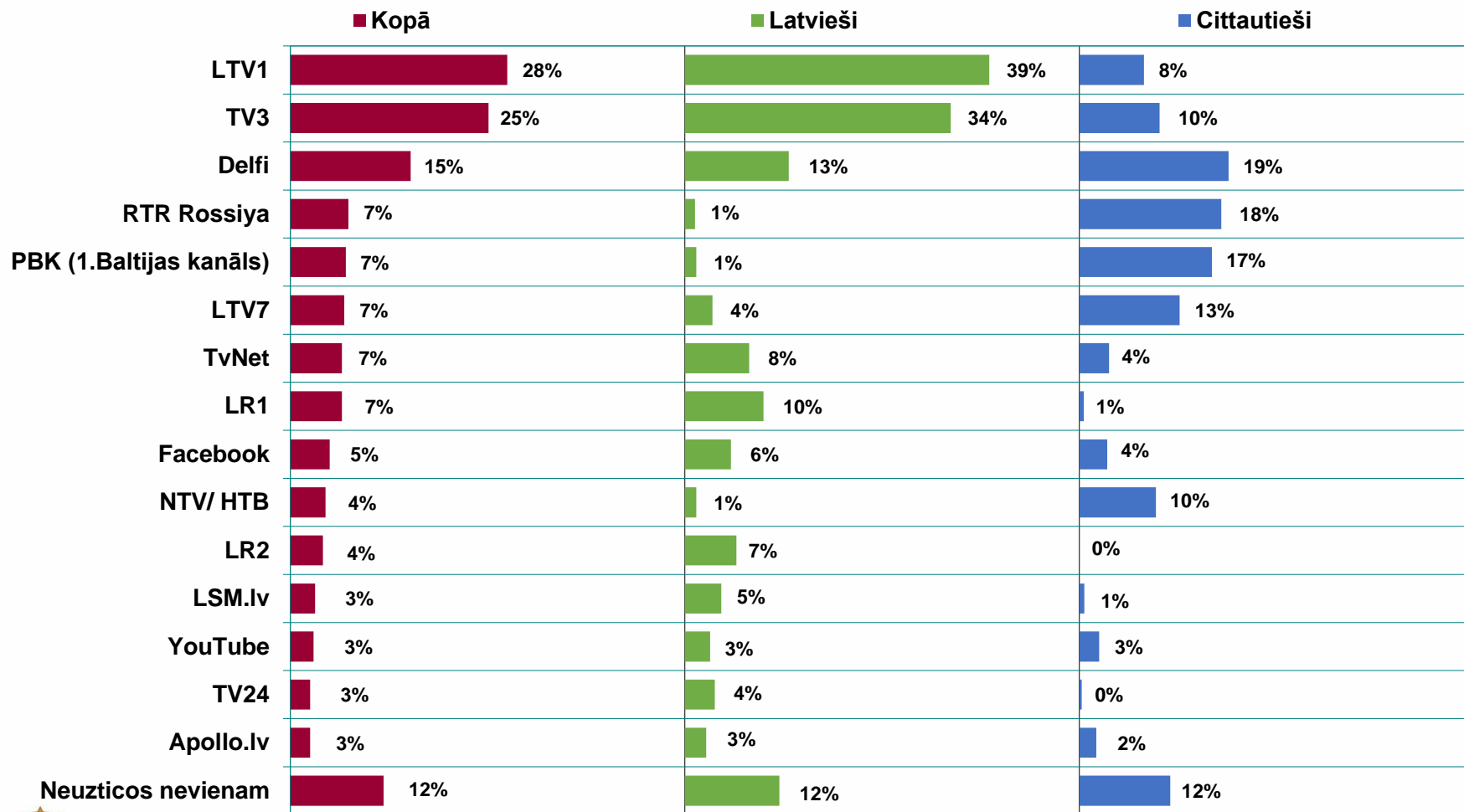


Grafikā nav ilustrētas vispārīgas atbildes, ilustrēti rezultāti tikai par konkrētiem medijiem



Kuri trīs mediji Jūsu ieskatā ir **VISUZTICAMĀKIE?** **BIEŽĀK MINĒTIE MEDIJI**

(Bāze = visi aptaujas dalībnieki; N=1001)



Grafikā nav ilustrētas vispārīgas atbildes, ilustrēti rezultāti tikai par konkrētiem medijiem



5. Kopsavilkums



Informācijas patērētājs paliek prasīgāks. Vēlas saņemt profesionāli sagatavotu un pasniegtu informāciju, bez propagandas iezīmēm. Svarīga ir objektivitāte un daudzveidība!

Sajūta, ka informācija paliek vienvēdīga, "visur viens tas pats". Pieaug kritiska attieksme par savām spējām atšķirt objektīvu informāciju no Fake news. Vēlme saņemt padomus, ieteikumus kā atšķirt ziņas no baumām, viltojumiem.



Uzticamākie informācijas avoti - draugi, radi, darba kolēģi un tradicionālie mediji radio un televīzija. Pieaugoša uzticība sabiedriskajiem medijiem (varbūt Covid19 pandēmijas ietekme)

Pieaug to cilvēku skaits, kuri atzīst, ka ir saskārušies ar nepatiesu informāciju un ir noticējuši tai. Nemainīgi augsts paliek Krievijas TV radīto produktu patēriņš, nedaudz pieaug arī rietumvalstu mediju patēriņš.



Paldies par uzmanību!

