

VALSTS SIA "JAUNAIS RĪGAS TEĀTRIS" 2025. gada pārskats
Reģ.Nr. 40003094953, juridiskā adrese Lāčplēša iela 25, Rīga, LV 1011

Rīgā , 2026. gada 16.aprīlis

Valsts SIA"JAUNAIS RĪGAS TEĀTRIS"

gada pārskats par 2025 . gadu

SATURS

	Lpp.
Informācija par sabiedrību	3
Vadības ziņojums	4
Peļņas vai zaudējumu aprēķins	14
Bilance : aktīvs	15
pasīvs	16
Naudas plūsmas pārskats	17
Pašu kapitāla izmaiņu pārskats	18
Gada pārskata pielikums:	
pielietotās metodes	19
peļņas vai zaudējumu aprēķins	23
Ilgtermiņa ieguldījumu kustības pārskats	25
Citi pielikumi	26
Revidentu ziņojums	30

INFORMĀCIJA PAR SABIEDRĪBU

Sabiedrības nosaukums	Valsts SIA "JAUNAIS RĪGAS TEĀTRIS"		
Sabiedrības juridiskais statuss	Sabiedrība ar ierobežotu atbildību		
Reģistrācijas Nr., vieta, datums	Nr. 40003094953, Rīga, 1992.gada 7. oktobrī reģistrēta uzņēmumu reģistrā		
	Nr. 40003094953, Rīga, 2004.gada 3.novembrī pārreģistrēta komercreģistrā		
Juridiskā adrese	Lāčplēša iela 25, Rīga, LV-1011		
Faktiskā adrese	Lāčplēša iela 25, Rīga, LV-1011		
Pamatdarbības veids	Kultūras iestāžu darbība		
NACE kods	9004		
Valde	Gundega Palma / Valdes locekle/		
Pārskata gads	no	01.01.2025	līdz 31.12.2025
Revidenti:	SIA "D. Daņēvičas revidentu birojs" Reģ. Nr. 40003470111 Komerccabiedrības licence Nr.33		Zvērināts revidents Dagnija Daņēviča Sertifikāts Nr. 72

VADĪBAS ZIŅOJUMS

Rīga, 16.04.2026.

VSIA „Jaunais Rīgas teātris” (JRT) 2025. gadā veicis saimniecisko darbību atbilstoši rezultatīvajiem rādītājiem, kas noteikti ar Kultūras ministriju noslēgtajos līgumos par valsts deleģēto kultūras funkciju veikšanu un to finansēšanu.

Kopumā saimnieciskajai darbībai izvirzīto mērķu izpildi 2025. gadā JRT uzskata par veiksmīgu. 2025. gads bija pirmais pilna kalendārā gada cikls, kurā JRT īstenoja saimniecisko darbību atjaunotajā teātra kompleksā Rīgā, Lāčplēša ielā 25. Šajā periodā JRT ir turpinājis pilnveidot izrāžu repertuāra pielāgošanu jaunajai teātra telpu infrastruktūrai.

JRT jauniestudējumu programmu 2025. gadā raksturo radošo rokrakstu dažādība – kopumā deviņus jauniestudējumus veidojuši **septiņi** dažādi **režisori**, no tiem gan teātra mākslinieciskais vadītājs **Alvis Hermanis** (“Kritiens augšup”, “Ābeļziedi upē”), gan citi teātra mākslinieciskā ansambļa dalībnieki **Linda Zaharova** (“Karaļu spēle”, “Docentes”), **Vilis Daudziņš** (“Ledus garša”), **Kristīne Krūze – Hermane** (“Mazās lapsas”). Ar oriģināliestudējumu “Pēdējā maltīte” turpināta iepriekš veiksmīgi uzsāktā radošā sadarbība ar **Aiku Karapetjanu**. **Matias Hartmans (Matthias Hartmann)** savu oriģināldramaturģiju “Stāsts par Parsifalu” veidoja, starptautiskā radošā komandā līdzdarbojoties latviešu māksliniekiem un scenogrāfam Folkeram Hintermeieram (*Volker Hintermeier*). JRT atjaunotajā teātra kompleksā simboliski atgriezās pirmais JRT mākslinieciskais vadītājs **Juris Rijnieks** (“Stikla zvērnīca”). Turklāt 2025. gads bija piepildīts ar jauniem radošiem izaicinājumiem – pēc ilggadējas pieredzes izrāžu vadītājas atbildībā Linda Zaharova ar iestudējumu “Karaļu spēle” pārlicinot debitēja kā režisore, savukārt, JRT aktieris Dāvids Pētersons īstenoja savu māksliniecisko ideju un oriģināldramaturģiju monoizrādē “Ledus garša”.

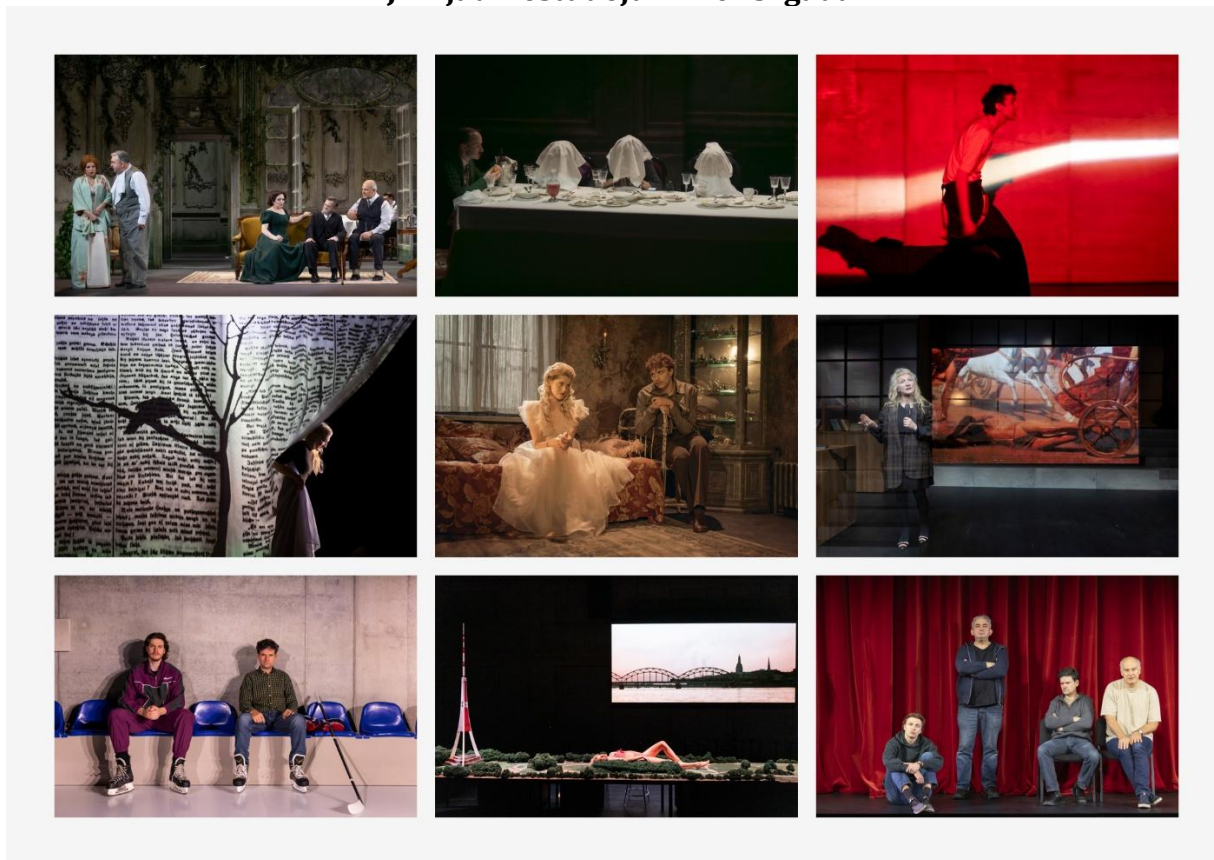
2025. gada ietvaros JRT ir sagatavojis **deviņus** jauniestudējumus:

- 1) Lilianas Helmanes luga “**Mazās lapsas**” (pirmizrāde 2025. gada 21. februārī – Kristīnes Krūzes – Hermanes režija (Lielā zāle);
- 2) Justīnes Kļavas oriģināldramaturģija “**Pēdējā maltīte**” (pirmizrāde 2025. gada 28. februārī) – Aika Karapetjana režija (Jaunā zāle);
- 3) Pēc Stefana Cveiga “Šaha novele” motīviem veidotā monoizrāde “**Karaļu spēle**” (pirmizrāde 2025. gada 28. martā) – Lindas Zaharovas dramaturģija un režija (Mazā zāle);
- 4) Pēc JRT pasūtījuma veidotais iestudējums “**Stāsts par Parsifalu**” (pirmizrāde 2025. gada 25. aprīlī) – Matiasa Hartmana dramaturģija un režija (Lielā zāle);
- 5) Tenesija Viljama luga “**Stikla zvērnīca**” (pirmizrāde 2025. gada 29. aprīlī) – Jura Rijnieka režija (Jaunā zāle);
- 6) Juka Jokelas luga “**Docentes**” (pirmizrāde 2025. gada 31. oktobrī) – Lindas Zaharovas režija (Jaunā zāle);
- 7) Dāvida Pētersona oriģināldramaturģija “**Ledus garša**” (pirmizrāde 2025. gada 2. septembrī) – Viļa Daudziņa režija (Mazā zāle);
- 8) Uz Joahima Meijerhofa romāna pamata veidotais iestudējums “**Kritiens augšup**” (pirmizrāde 2025. gada 24. oktobrī) – Arvja Hermaņa dramaturģija un režija (Lielā zāle);

- 9) Oriģināldramaturģija "Ābeļziedi upē" Margaritas Ziedas un Alveja Hermaņa līdzautorībā (pirmizrāde 2025. gada 25. novembrī) – Alveja Hermaņa režija (Jaunā zāle).

attēls Nr. 1

JRT jauniestudējumi 2025. gadā



2025. gadā JRT teātra telpās izrādījis **454** izrādes, savukārt ārpus pastāvīgās mītnes vietas reģionālajos kultūras centros Latvijā izrādījis **trīs** izbraukuma izrādes, proti, Ventspilī, teātra namā „Jūras vārti” (“Melnais piens”, viena izrāde), Rēzeknē, Latgales vēstniecībā “GORS” (“Pelikāni un vīnogas”, viena izrāde) un Aizkrauklē, Kultūras centrā (“Žižeks. Pītersons. Gadsimta duelis”, viena izrāde). 2025. gadā JRT ir devies **vienā** viesizrādē ārpus Latvijas robežām, atklājot teātra festivālu “KONTAKT, 2025” (Toruņā, Polijā) ar iestudējumu “Melnais gulbis”. Turklāt ārvalstīs tikusi demonstrēta filma “Baltais helikopters” – **trīs** filmas seansi dažādu festivālu ietvaros (Polijā, Somijā un Gruzijā).

Papildus klātienes izrāžu rīkošanai arī 2025. gadā JRT ir saviem skatītājiem piedāvājis iespēju noskatīties JRT izrāžu ierakstus internetā par maksu, turpinot 2021. gadā aizsākto sadarbību ar VSIA “Latvijas Televīzija” par iepriekšējos gados sagatavoto un VSIA “Latvijas Televīzija” arhīvā esošo JRT izrāžu ierakstu publiskošanu internetā. 2025. gadā digitālo projektu programmā JRT ir piedāvājis **sešas** izrādes: “Vectēvs”, “Aspazija. Personīgi”, “Skolotājs Jāps un klase”, “Otello”, “Nijaramas pasakas” un “Divpadsmit krēslī”. Pieprasījums pēc digitālajiem projektiem nav augsts, taču labi kalpo skolēnu auditorijai, un pārsvarā šo iespēju izmanto skolu audzēkņi un skolotāji Skolas somas projekta ietvaros.

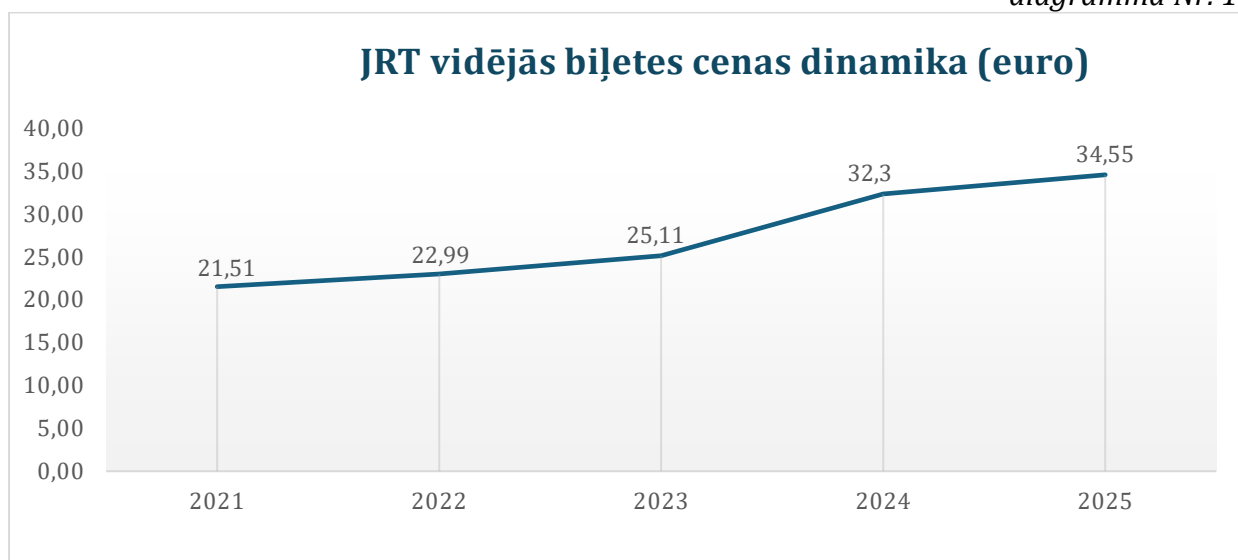
Apmeklētāju skaits JRT izrādītajām teātra izrādēm JRT telpās 2025. gadā ir **130 543** skatītāji. 2025. gadā izbraukuma izrādēs JRT pulcējis **2018** skatītājus Latvijā un **628** ārvalstīs, papildus JRT telpās izrādīto filmu seansu apmeklētāju skaits ir bijis **918** skatītāji,

savukārt JRT īstenotie digitālie projekti (internetā pieejamās JRT izrādes) spējuši piesaistīt **747** skatījumus (*skatījumu skaits iegūts reizinot internetā pieejamo izrāžu biļešu pirkumu skaitu 344 ar koeficientu 2,17 – atbilstoši Centrālās Statistikas pārvaldes datiem par mājsaimniecības vidējo lielumu Latvijā 2025. gadā*). **Kopējais JRT auditorijas apjoms 2025. gadā bija 134 854 skatītāji.**

Vidējās apmeklētības rādītājus 2025. gadā izdevies noturēt ļoti augstus, proti, apmeklētība izrādēm JRT telpās – **100 %** un **94,8 %** – filmu seansiem.

Vidējā biļešu cena klātienē teātra izrādēm 2025. gadā JRT ir bijusi **34,55 euro**. Biļešu cenas pieaugums, salīdzinot ar iepriekšējo gadu skaidrojams ar jauniestudējumu skaita pieaugumu, jo JRT biļešu cenu politika paredz, ka pirmajām desmit izrādēm pēc pirmizrādes netiek piemērotas atlaides.

diagramma Nr. 1



Kopumā 2025. gadā teātris pārdevis **20 103** biļešu ar atlaidi sociāli neaizsargātām grupām (pensionāriem, skolēniem un studentiem), tai skaitā, Latvijas Goda ģimenes apliecību īpašniekiem piedāvātās atlaides – ne mazāk kā **523** apmeklētājiem.

2025. gadā veiksmīgi īstenoti visi sasniedzamie rezultatīvie rādītāji, kas noteikti ar Kultūras ministriju noslēgtajā līgumā par valsts deleģēto kultūras funkciju veikšanu un to finansēšanu.

JRT ieņēmumi

Jaunā Rīgas teātra ieņēmumus veido ieņēmumi no teātra biļešu pārdošanas, valsts dotācija, ieņēmumi no viesizrādēm, citu JRT produktu tirdzniecība (ieņēmumi no JRT filmu seansu biļetēm, izrāžu ierakstu, grāmatu, suvenīru, programmiņu pārdošanas, izrāžu aprīkojuma iznomāšanas u.c.), piesaistītie ziedojumi, ieņēmumi no telpu iznomāšanas.

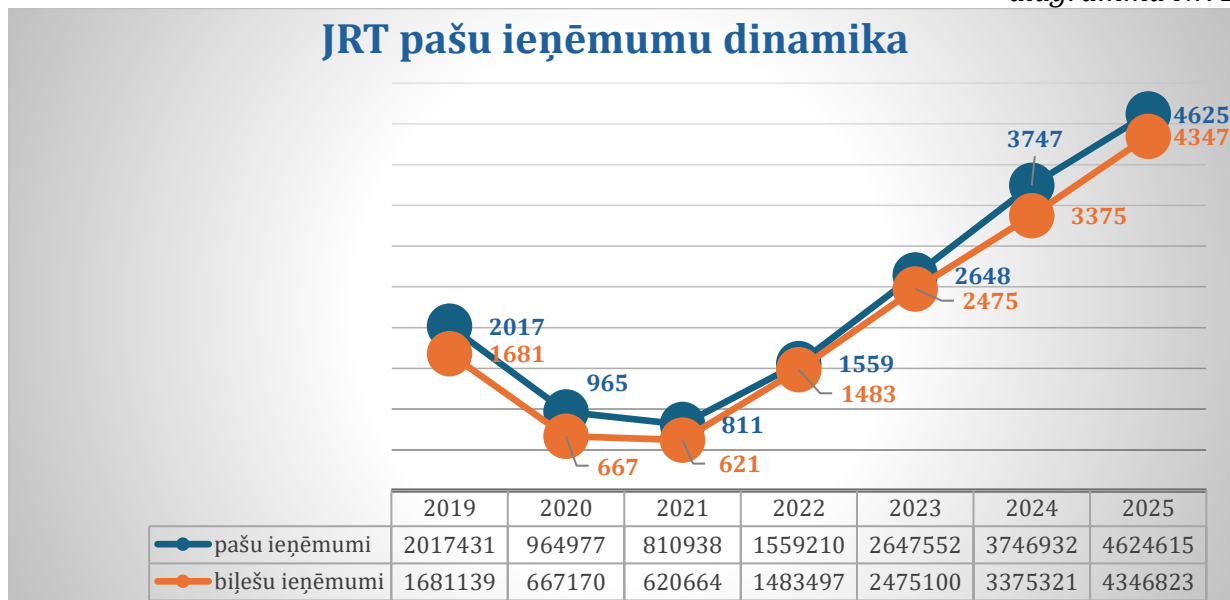
Kopējie ieņēmumi 2025. gadā bija 7 009 319 euro un, salīdzinot ar 2024. gadu (6 514 615 euro), tie pieauga par 494 704 euro vai par 7,06%. Kopējos ieņēmumus veido:

1) Valsts dotācija. 2025. gadā piešķirtā valsts dotācija, neskaitot no iepriekšējiem gadiem pārceltās dotācijas daļu, bija 2 384 704 euro. Salīdzinājumā ar 2024. gadu (bija 2 767 683 euro), valsts dotācijas apjoms samazinājās par 8,53% jeb 217 540 euro. JRT skaidro, ka dotācijas samazinājums ir saistīts ar pārcelšanos uz Lāčplēša ielas teātra ēku, tādējādi uzturot tikai vienu objektu, kā arī būtisku nomas maksas samazinājumu (uz uzkrājumu komponentes rēķina). Papildus tika samazināta arī pamatdotācija.

2025. gadā JRT ir turpinājis veikt ieguldījumus teātra ēkas funkcionalitātes uzlabošanā un aprīkošanā, t.sk. mākslinieciskās darbības tehniskajā nodrošinājumā izlietojot 87 037 euro no pārceltās mērķdotācijas (194 595 euro) Jaunā Rīgas teātra ēkas Lāčplēša ielā 25, Rīgā, aprīkojuma iegādes izdevumu segšanai. Uz 2025. gada beigām finansējums ir apgūts 94,2% apmērā, neizmantotais atlikums tika pārcelts uz 2026. gadu.

2) kopējie pašu ieņēmumi – 2025. gadā bija 4 624 615 euro (salīdzinot ar 2024. gadu, kad tie bija 3 746 932 euro, pašu ieņēmumi ir palielinājušies, proti, pieauguši par 877 683 euro, jeb +19 %, kas skaidrojams gan ar ievērojamu biļešu ieņēmumu apjoma pieaugumu, gan ar citu ieņēmumu pozīciju palielināšanos).

diagramma Nr. 2



Pašu ieņēmumus veidoja šādas lielākās pozīcijas:

- pašu ieņēmumu galveno īpatsvaru veido ieņēmumi no JRT biļešu tirdzniecības. 2025. gadā biļešu ieņēmumi bija 4 346 823 euro, salīdzinājumā ar 2024. gadu, kad biļešu ieņēmumi veidoja 3 375 321 euro, pieaugums 2025. gadā bija 971 502 euro, jeb +22 %;
- ieņēmumi no viesizrādēm Latvijā 37 657 euro. Salīdzinot ar iepriekšējo gadu, kad ieņēmumi no JRT mākslinieciskās darbības, sniedzot viesizrādes ārpus savas pastāvīgās mītnes vietas Latvijas reģionālajos kultūras centros veidoja 31 734 euro, vērojams šīs pozīcijas pieaugums par 5 923 euro, jeb 16 %;
- ieņēmumi no viesizrādēm ārpus Latvijas 40 241 euro. Salīdzinot ar iepriekšējo gadu, kad ieņēmumi no JRT mākslinieciskās darbības, sniedzot viesizrādes ārvalstīs veidoja 45 435 euro, vērojams šīs pozīcijas kritums par 5 194 euro, jeb 13 %, kas skaidrojams ar prioritāti pulcēt skatītājus teātra ēkā Lāčplēša ielā un primāri sasniegt auditoriju Latvijā.

- citi ieņēmumi (tai skaitā, ieņēmumi no telpu nomas, reklāmas pakalpojumiem, izsniegtajām licencēm, pārdotajām grāmatām, suvenīriem, izrāžu programmiņām, filmām un tiešsaistes izrādēm u.c.) 2025. gadā kopā veidoja 199 894 *euro*.

Salīdzinot 2025. un 2024. gadus, JRT pašu ieņēmumu īpatsvars kopējos teātra ieņēmumos (ņemot faktiski piešķirto valsts dotāciju pamatdarbībai un ēkas nomas maksai un apsaimniekošanai) ir pieaudzis. 2025. gadā pašu ieņēmumi veidoja 65,98% no kopējiem teātra ieņēmumiem, salīdzinot ar 2024. gadu, kad šis rādītājs bija 57,52 %.

JRT izdevumi

Jaunā Rīgas teātra pamata izdevumus veido darba algu izmaksas, nodokļu maksājumi, jauniestudējumu izmaksas un autoratlīdzības, reklāmas izdevumi, komunālie maksājumi un ēkas uzturēšanas izmaksas. Kopējo izdevumu apmērs 2025. gadā bija 7 157 027 *euro*, salīdzinot ar 2024. gada kopējiem izdevumiem 7 052 402 *euro*, 2025. gadā kopējo izdevumu apjoms pēc būtības ir saglabājies iepriekšējā gada līmenī, pieaugums ir relatīvi neliels, t.i., 104 625 *euro* jeb 1,46 %. Izdevumu struktūru raksturo nozīmīgākās izdevumu pozīcijas:

1) atalgojuma izmaksas. Lielāko daļu no kopējā izdevumu apjoma veido aprēķinātās **darba algas štata darbiniekiem**, kas 2025. gadā bija 3 000 274 *euro* (salīdzinot ar 2024. gadu, kad šī izdevumu pozīcija veidoja 2 767 765 *euro*, vērojams izmaksu palielinājums, 7,75 %, t.i. par 232 509 *euro*). Ņemot vērā Lāčplēša ielas teātra kompleksa piedāvātās teātra ražošanas jaudas paplašināšanas iespējas saskaņā ar kapitālsabiedrības stratēģiskajiem plāniem, JRT lūdza kapitāldaļu turētāju izskatīt un virzīt atsevišķa lēmuma pieņemšanu par personāla resursu ierobežojuma noteikšanu 2025. gadam pārsniedzot likumā "Par valsts budžetu 2025. gadam un budžeta ietvaru 2025., 2026. un 2027. gadam" noteiktos 2,6 %. Saskaņā ar Ministru kabineta 2025. gada 8. jūlija rīkojums Nr. 404 JRT tika atļauts 2025. gadā palielināt kopējās personāla izmaksas valsts sabiedrībā ar ierobežotu atbildību "Jaunais Rīgas teātris" par 10,85 % salīdzinājumā ar iepriekšējo pārskata gadu. Tomēr tā kā šāda atļauja tika saņemta tikai gada otrajā pusē, kapitālsabiedrības personāla sastāva paplašināšanas pasākumi ietekmēja izmaksas tikai no otrā pusgada, kā rezultātā personāla izmaksu palielinājums gada periodā nerasniedza sākotnēji aprēķināto.

Atalgojums ārštata darbiniekiem 2025. gadā bija 77 330 *euro* (salīdzinot ar 2024. gadu, kad šī izdevumu pozīcija veidoja 100 979 *euro*, vērojams izmaksu būtisks samazinājums, 30,58 %, t.i. par 23 649 *euro*). JRT skaidro, ka ārštata darbinieku atalgojuma samazinājums ir saistīts pamatā ar 2025. gadā spēlēto izrāžu specifiku, kurās tika piesaistīti mazāk ārštata pakalpojumu sniedzēji.

2) autoratlīdzības. kas 2025. gadā bija 508 309 *euro* (salīdzinot ar 2024. gadu, kad šī izdevumu pozīcija veidoja 524 649 *euro*, vērojams izmaksu samazinājums, 3,21 %, t.i. par 16 340 *euro*). Šīs pozīcijas izmaiņas ir nebūtiskas, samazinājums ir saistīts arī ar faktu, ka daļa jauniestudējumu autoru izvēlas reģistrēties kā saimnieciskās darbības veicēji.

3) telpu noma, ar to saistītie komunālie un ēkas ekspluatācijas izdevumi 2025. gadā bija 510 517 *euro* vai 7,13 % no kopējā izdevumu apjoma (salīdzinot ar 2024. gadu, kad šie izdevumi veidoja 1 053 285 *euro*, šī izdevumu pozīcija samazinājās par 106,32 %, t.i. par 542 768 *euro*). Izdevumu samazinājums šajā pozīcijā ir skaidrojams ar to, ka 2024. gadā notika JRT pārcelšanās uz rekonstruētajām telpām Lāčplēša ielā 25, līdz pārcelšanās

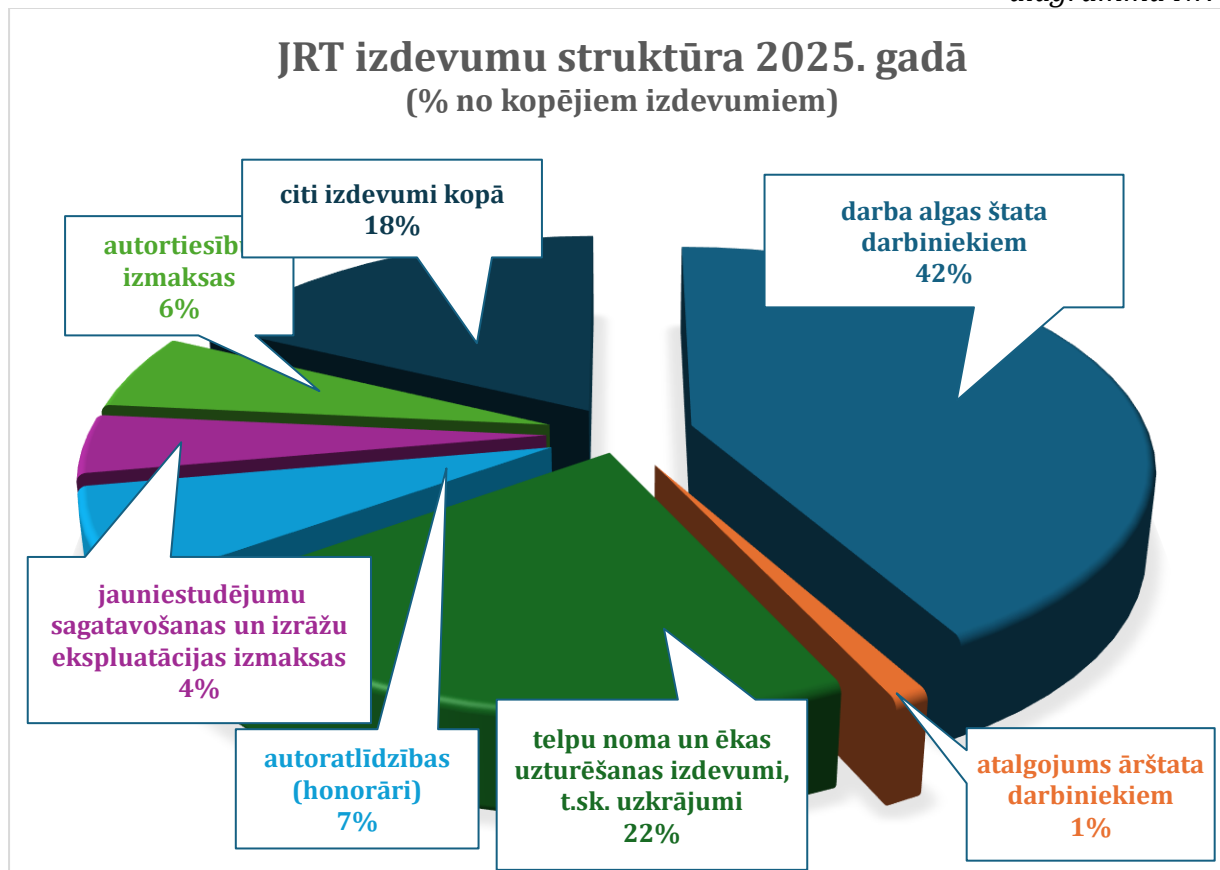
pabeigšanai JRT vajadzēja uzturēt ēkas gan Lāčplēša ielā, gan Miera ielā. Turklāt sākot ar 2025. gadu tika būtiski samazināta VAS "Valsts nekustamie īpašumi" nomas maksā ietilpstošā uzkrājuma komponente nekustamā īpašuma atjaunošanai.

4) jauniestudējumu sagatavošanas un izrāžu uzturēšanas izmaksas (neskaitot atalgojumu) 2025. gadā bija 312 472 euro (salīdzinot ar 2024. gada izdevumiem 326 810 euro, šī izdevumu pozīcija nebūtiski samazinājās par 4,59%, t.i. par 14 338 euro). Izrāžu sagatavošanas un ekspluatācijas izdevumi pēc būtības ir saglabājušies iepriekšējā gada līmenī.

5) autortiesību izmaksas 2025. gadā bija 402 852 euro (salīdzinot ar 2024. gada izdevumiem 248 011 euro apmērā, šī izdevumu pozīcija palielinājās par 38,44%, t.i. par 154 841 euro). Tas galvenokārt saistīts ar biļešu ieņēmuma apjoma pieaugumu par 22 % pret 2024. gadu, kā ar jauniestudējumos izmantoto autora darbu apjoma pieaugumu un izmantoto darbu licencēšanas nosacījumu specifiku.

6) uzkrājumi ēkas uzturēšanas vajadzībām. Saistībā ar 2026. gadā paredzēto teātra ēkas un ar to saistītā tehniskā aprīkojuma iekļaušanu JRT bilanci atbilstoši Ministru kabineta 2025. gada 16. decembra rīkojumam Nr. 864 "Par valsts nekustamā īpašuma Lāčplēša ielā 25, Rīgā, ieguldīšanu valsts sabiedrības ar ierobežotu atbildību "Jaunais Rīgas teātris" pamatkapitālā" 2025. gadā JRT turpināja veidot uzkrājumus Jaunā Rīgas teātra ēkas uzturēšanai, lai sabalansētu kapitālsabiedrības bilanci nekustamā un kustamā īpašuma nolietojuma izdevumus, kā arī lai aizstātu līdzšinējo valsts finansējuma samazinājumu nomas maksas uzkrājuma komponentei.

diagramma Nr. 3



GALVENIE UZŅĒMUMA FINANŠU RĀDĪTĀJI

Kopējie rādītāji	2025	2024
Kopējie ieņēmumi (bez dotācijas daļas, kas pārcelta no iepriekšējiem periodiem), <i>euro</i>	7 009 319	6 514 615
Pašu ieņēmumi, <i>euro</i>	4 624 615	3 746 932
Apgrozījums <i>euro</i>	4 464 905	3 492 933
Peļņa/zaudējumi, <i>euro</i>	17 730	46 790
EBITDAs	250 482	154 073
EBIT	17 730	46 790
Kopējie aktīvi, <i>euro</i>	5 288 763	5 188 226
Pamatkapitāls <i>euro</i>	182 762	182 762
Pašu kapitāls <i>euro</i>	706 221	721 244
Koeficienti		
Pašu ieņēmumu īpatsvars pret kopējiem ieņēmumiem, %	65,98	57,52
Kopējais likviditātes rādītājs (apgr. līdzekļi/īstermiņa kreditoriem)	2,21	1,50
Pašu ieņēmumu īpatsvars pret apgrozījumu, %	1,04	1,11
Pašu kapitāla atdeve, ROE (neto peļņa/pašu kapitāls %)	2,51	9,516
Aktīvu atdeve ROA, %	0,3352	0,9019
Citi rādītāji		
Nodarbināto štata darbinieku skaits (vidēji) gadā	96	94
Vidējā bruto atlīdzība (neskaitot DDVSAOI un autorhonorārus) uz vienu štatā nodarbināto gadā, <i>euro</i>	31 253	29 444
Ieguldījumi pamatlīdzekļos, <i>euro</i>	76 894	994 593

2025. gadā JRT maksāspējas rādītājs uz 31.12.2025. ir 2,21 reizes, salīdzinot ar 2024. gada maksāspējas rādītāju 1,5. Rādītāja pieaugumu galvenokārt noteica naudas līdzekļu apjoma palielinājums, veidojot uzkrājumu teātra ēkas atjaunošanai. Esošais rādītāja līmenis vērtējams kā pietiekams, jo tas apliecina sabiedrības spēju segt īstermiņa saistības. Turpmākajos periodos sagaidāms kopējās likviditātes rādītāja pieaugums virs kapitālsabiedrības ikdienas darbībai nepieciešamā līmeņa, jo pēc teātra ēkas pārņemšanas JRT īpašumā tiks veidoti uzkrājumi ēkas atjaunošanai.

2025. gadā pamatojoties uz KM lēmumu par 2024. gada pārskata apstiprināšanu JRT dividendēs izmaksāja 70 % 2024. gada peļņas, t.i., 32 753 euro, atlikusī peļņas daļa tika novirzīta materiāli tehniskās bāzes uzlabošanai.

Kapitālsabiedrība arī 2025. gadā sasniedza finanšu rādītājus, kas kalpo par pamatu kapitālsabiedrības iedalīšanai vidēja lieluma kapitālsabiedrību grupā, proti, JRT vidējais

gada laikā nodarbināto darbinieku skaits jau ilgstoši ir bijis lielāks par 50 darbiniekiem, un 2025. gadā JRT bilances kopsumma pārsniegusi 5 000 000 *euro*.

Personāla politika un nākotnes plāni

2025. gadā JRT personāla politikā ir turpinātas izmaiņas līdz ar pārceļšanos uz Lāčplēša ielas teātra kompleksu saistībā ar personāla paplašināšanos, bet īstenotie pasākumi bijuši piesardzīgi, ņemot vērā valsts budžeta likumā valsts kapitālsabiedrībām noteiktos personāla izmaksu ierobežojumus, proti, personāla sastāva paplašināšana 2025. gadā ir notikusi mazākā apjomā, nekā to paredz vidēja termiņa stratēģija. 2025. gadā būtiskākais notikums personāla sastāvā saistīts ar ēkas pārvaldnieka amata izveidošanu un vakances aizpildīšanu, kas iezīmē JRT mērķtiecīgus pasākumus, lai saistībā ar ēkas pārņemšanu varētu īstenot patstāvīgu ēkas apsaimniekošanas plāna izpildi.

Kā iespējamus pamatdarbības riskus turpmākos periodos JRT norāda sekojošo:

- pāreja uz Lāčplēša ielas teātra ēkas apsaimniekošanas plāna patstāvīgu izpildi pēc ēkas ieguldīšanas kapitālsabiedrības pamatkapitālā palielinās JRT ēkas apsaimniekošanas un administratīvā resursu patēriņu;
- finanšu plānošanas izaicinājumi, lai nodrošinātu JRT peļņas zaudējumu sabalansēšanu pēc Lāčplēša ielas teātra ēkas ieguldīšanas kapitālsabiedrības pamatkapitālā un ar to saistītās ēkas un aprīkojuma nolietojuma aprēķināšanas uzsākšanas;
- atkarība no valsts dotācijas Lāčplēša ielas teātra kompleksa apsaimniekošanas izdevumu segšanai;
- inflācijas būtiskā ietekme uz JRT izdevumu apjomu palielināšanos Lāčplēša ielas teātra kompleksā;
- energoresursu sadārdzinājums un energoiekārtu izmantošanas paplašināšana Lāčplēša ielas teātra kompleksa uzturēšanā, kā rezultātā turpina pieaugt atkarība no valsts dotācijas un papildus kompensējošā finansējuma apmēra, palielinoties komunālo maksājumu izdevumiem;
- ārējie ekonomiskie riski, kas saistīti ar nestabilo ģeopolitisko situāciju, tai skaitā karu Ukrainā un spriedzi Tuvo Austrumu reģionā, galvenokārt saistībā ar energoresursu cenu svārstībām, piegāžu ķēžu traucējumiem, inflācijas spiedienu un vispārējās ekonomiskās nenoteiktības pieaugumu, kas var ietekmēt JRT izmaksu līmeni un finanšu plānošanas vidi;
- auditorijas maksātspējas samazināšanās inflācijas apstākļos, ņemot vērā pašu ieņēmumu lielo ietekmi uz JRT budžetu;
- JRT mākslinieciskā kodola profesionālās kvalifikācijas un motivācijas uzturēšana apstākļos, kad tiek ierobežota personāla izmaksu palielināšana, neskatoties uz JRT mākslinieciskās darbības būtisko paplašināšanos atjaunotajā Lāčplēša ielas teātrī;
- augstā atkarība no mākslinieciskā personāla, ņemot vērā, ka JRT pašu ieņēmumi ir tiešā veidā atkarīgi no JRT aktieru darba efektivitātes un spējas nodrošināt JRT repertuāra izrāžu norisi.

Notikumi pēc bilances datuma

Pēc finanšu gada beigām, 2026. gada pirmajos mēnešos, bija secināms, ka Latvijas Republikā kopējā ekonomiskā situācija ir vērtējama kā relatīvi stabila, tomēr valsts finansējuma prioritārais uzsvars tiek likts uz aizsardzības jomu.

2026. gadā 28. februārī ASV un Izraēla sāka uzbrukumu Irānai, kas ir izraisījis plaša mēroga militārās darbības Tuvo Austrumu reģionā un ietekmē pasauli, t.sk. Latviju, radot drošības riskus un ekonomiskas sekas, piemēram, inflācijas pieaugumu un energoresursu cenu celšanos. Eksperti paredz, ka šī militārā konflikta sekas Latvijā būs izjūtamas ilgtermiņā kā būtisks patēriņa cenu kāpums un ietekmēta iedzīvotāju pirkjspēja. Tādejādi, pastāv augsta uzņēmuma saimnieciskās un mākslinieciskās darbības attīstības nenoteiktība, kā rezultātā kultūras nozarē ne tikai netiek palielināts, bet pat tiek samazināts pieejamais finansējums. JRT valsts finansējums jau 2026. gadā ir samazināts par 200 000 *euro*. Minētā situācija liek JRT izvēlēties sabalansētu ieguldījumu politiku, lai varētu nodrošināt nākotnē pietiekamu līdzekļu pieejamību mākslinieciskajai darbībai, kā arī funkcionalitātes nodrošināšanai atbilstošus finanšu resursus ēkas uzturēšanai. 2025. gadu JRT veiksmīgi nostrādāja rekonstruētajās teātra telpās Lāčplēša ielā 25, saglabājot stabili augstu publikas interesi par JRT piedāvājumu, tas ir devis iespēju JRT paaugstināt pašu ieņēmumus.

2025. gada 16. decembrī izsludināts MK rīkojums Nr. 864 „Par valsts nekustamā īpašuma Lāčplēša ielā 25, Rīgā, ieguldīšanu valsts sabiedrības ar ierobežotu atbildību „Jaunais Rīgas teātris” pamatkapitālā”, saskaņā ar ko Kultūras ministrijai tika atļauts ieguldīt kapitālsabiedrības pamatkapitālā kā mantisko ieguldījumu Finanšu ministrijas valdījumā esošo valsts nekustamo īpašumu – zemes vienību (zemes vienības kadastra apzīmējums 0100 022 0070) un būvi (būves kadastra apzīmējums 0100 022 0070 001) „Jaunā Rīgas teātra ēku komplekss” – Lāčplēša ielā 25, Rīgā, ar nekustamā īpašuma kustamiem piederumiem (blakus lietām), tai skaitā atdalāmo tehnoloģisko aprīkojumu ar kopējo valsts mantiskā ieguldījuma vērtību - 44 000 000 *euro*.

Gada pārskatu un konsolidēto gada pārskatu likuma 32. panta otrā daļa nosaka, ka kapitālsabiedrībai ir atļauts veidot uzkrājumus izdevumu segšanai, ja šo izdevumu būtība ir skaidri noteikta un to rašanās bilances datumā ir paredzama vai zināma vai kuri noteikti radīsies, bet var mainīties šo izdevumu segšanai nepieciešamās summas lielums vai to rašanās datums, līdz ar to arī kapitāla daļu turētājs 2025. gadā un 2026. gada sākumā ir devis piekrišanu uzkrājumu veidošanai ēkas uzturēšanas un apsaimniekošanas vajadzībām.

Tomēr JRT vadība uzsver, ka būtisks priekšnoteikums kapitālsabiedrības spējai pārvarēt straujo JRT izdevumu apmēra kāpumu ir valsts finansējuma saglabāšana Lāčplēša ielas teātra kompleksa apsaimniekošanas plāna izdevumu sadaļā.

Saskaņā ar likumu "Par valsts budžetu 2026. gadam un budžeta ietvaru 2026., 2027. un 2028. gadam" ir noteikts precizēts ierobežojums valsts kapitālsabiedrības personāla izdevumiem, kas paredz, ka 2026. gadā kopējo kapitālsabiedrības personāla izmaksu attiecību pret kopējiem kapitālsabiedrības ieņēmumiem nedrīkstēs palielinās salīdzinājumā ar iepriekšējo pārskata gadu. JRT gadījumā šāda ierobežojuma izpildes nozīmīgs aspekts ir valsts dotācijas apjoma būtiskais samazinājums, vienlaikus pastāvot nepieciešamībai palielināt personāla resursu nodarbinātību. JRT ir vērsusi kapitāla daļu turētāja uzmanību uz to, ka JRT personāla izmaksu attiecība pret kopējiem kapitālsabiedrības ieņēmumiem 2026. gadā pieaugs pret iepriekšējo gadu, un tas ir objektīvi pamatots ar JRT personāla funkciju paplašināšanos pēc ēkas pārņemšanas JRT īpašumā un kapitālsabiedrības patstāvīgā apsaimniekošanā, kā arī ar mākslinieciskās programmas specifiku un normatīvo prasību izpildi. Turklāt personāla izmaksu proporcijas izmaiņas pret kopējiem ieņēmumiem būtiski ietekmē valsts dotācijas

samazinājums, nevis teātra pašu ieņēmumu samazināšanās. JRT uzsver, ka pašu ieņēmumu palielināšana tiek plānota, taču tā nevar pilnā apmērā kompensēt vienlaikus gan valsts dotācijas samazinājumu, gan izpildes izmaksu pozīciju pieaugumu.

Ņemot vērā nākotnes izaicinājumus JRT ir uzsācis darbu pie kapitālsabiedrības vidēja termiņa stratēģijas 2027. – 2031. gadu periodam.

Saskaņā ar likumu "Par valsts budžetu 2026. gadam un budžeta ietvaru 2026., 2027. un 2028. gadam" dividendēs izmaksājamā peļņas daļa valsts kapitālsabiedrībām 2026. gadā (par 2025. pārskata gadu) ir 90 % no kapitālsabiedrības pārskata gada peļņas. Atlikušo 2025. gada peļņas daļu 10 % pēc dividenžu iemaksas valsts budžetā JRT ierosina izlietot, kapitālsabiedrības materiāli tehniskā nodrošinājuma pilnveidei atbilstoši kapitālsabiedrības vidēja termiņa stratēģijas 2022. – 2026. plānam.

Jaunā Rīgas teātra valdes locekle

Gundega Palma

**PELŅAS VAI ZAUDĒJUMU APRĒĶINS PAR PERIODU, KAS NOSLĒDZĀS
31.12.2025.**

(pēc apgrozījuma izmaksu metodes)

		2025	2024
		EUR	EUR
Neto apgrozījums	1	4 464 905	3 492 933
a) no citiem pamatdarbības veidiem		4 464 905	3 492 933
Pārdotās produkcijas ražošanas izmaksas	2	-5 810 874	-5 807 742
Bruto peļņa vai zaudējumi		-1 345 969	-2 314 809
Pārdošanas izmaksas	3	-72 693	-73 150
Administrācijas izmaksas	4	-198 245	-268 308
Pārējie saimnieciskās darbības ieņēmumi	5	2 709 853	3 606 259
Pārējās saimnieciskās darbības izmaksas	6	-1 075 216	-903 202
Peļņa vai zaudējumi pirms ārkārtas posteņiem un nodokļiem		17 730	46 790
Peļņa vai zaudējumi pirms nodokļiem		17 730	46 790
Uzņēmumu ienākuma nodoklis par pārskata gadu		0	0
Pārskata gada peļņa vai zaudējumi		17 730	46 790

Pielikums no 19. līdz 29. lappusei ir neatņemama šī finanšu pārskata sastāvdaļa

Valde: Gundega Palma

_____ *paraksts*

Galv. grāmatvede: Jeļena Lisagora

_____ *paraksts*

2026. gada 16.aprīlis

BILANCE UZ 31.12.2025.

Aktīvs		31.12.2025. EUR	31.12.2024 EUR
Ilgtermiņa ieguldījumi			
Nemateriālie ieguldījumi			
Koncesijas, patenti, licences, preču zīmes un tamlīdzīgas tiesības		629	1111
Nemateriālie ieguldījumi kopā		629	1111
Pamatlīdzekļi			
Pārējie pamatlīdzekļi un inventārs		843 143	998 519
Pamatlīdzekļi kopā		843 143	998 519
Ilgtermiņa ieguldījumi kopā	7	843 772	999 630
Apgrozāmie līdzekļi			
Krājumi			
Izejvielas, pamatmateriāli un palīgmateriāli		395	321
Gatavie ražojumi un preces pārdošanai		12 991	9 427
Krājumi kopā	8	13 386	9 748
Debitori			
Citi debitori		39 655	22 458
Debitori kopā	9	39 655	22 458
Naudas līdzekļi	10	4 391 950	4 156 390
Apgrozāmie līdzekļi kopā		4 444 991	4 188 596
Aktīvu kopsumma		5 288 763	5 188 226

BILANCE UZ 31.12.2025.

Pasīvs		* koriģēts (25)	
		31.12.2025. EUR	31.12.2024 EUR
Pašu kapitāls			
Akciju vai daļu kapitāls (pamatkapitāls)	11	182 762	182 762
Ilgtermiņa ieguldījumu pārvērtēšanas rezerve			
Rezerves:			
pārējās rezerves	12	14 037	
Nesadalītā peļņa:			
a) iepriekšējo gadu nesadalītā peļņa		491 692	491 692
b) pārskata gada nesadalītā peļņa		17 730	46 790
Pašu kapitāls kopā		706 221	721 244
Uzkrājumi			
Citi uzkrājumi	13	1 970 000	900 000
Uzkrājumi kopā		1 970 000	900 000
Kreditori			
Ilgtermiņa kreditori			
Nākamo periodu ieņēmumi - ilgtermiņā	14	601 960	768 318
Ilgtermiņa kreditori kopā		601 960	768 318
Īstermiņa kreditori			
No pircējiem saņemtie avansi	15	429 756	1 246 079
Parādi piegādātājiem un darbuzņēmējiem	16	25 557	12 096
Pārējie kreditori	17	30 362	32 942
Nākamo periodu ieņēmumi	18	1 369 772	1 354 853
Uzkrātas saistības	19	155 135	152 694
Īstermiņa kreditori kopā		2 010 582	2 798 664
Kreditori kopā		2 612 542	3 566 982
Pasīvu kopsumma		5 288 763	5 188 226

Pielikums no 19. līdz 29. lappusei ir neatņemama šī finanšu pārskata sastāvdaļa

Valde: Gundega Palma _____
 paraksts

Galv. grāmatvede: Jeļena Lisagora _____
 paraksts

2026. gada 16.aprīlis

**NAUDAS PLŪSMAS PĀRSKATS PAR PERIODU, KAS NOSLĒDZĀS
 31.12.2025. (netiešā metode)**

	2025	2024
	EUR	EUR
I PAMATDARBĪBAS NAUDAS PLŪSMA		
1 Peļņa (+); zaudējumi (-) pirms ārkārtas posteņiem un nodokļiem	17 730	46 790
Korekcijas :		
a) pamatlīdzekļu nolietojums (+)	232 270	105 421
b) nemateriālo ieguldījumu vērtības norakstījumi (+)	482	440
izmaiņām uzkrājumos(izņemot uzkrājumus nedrošiem parādiem); palielināšanās (+);	1 070 000	900 000
c) samazināšanās (-)		
Peļņa vai zaudējumi pirms apgrozāmo līdzekļu un īstermiņa saistību atlikumu	1 320 482	1 052 651
2 izmaiņu ietekmes korekcijām		
Korekcijas 2024.gada peļņas norakstīšana		-21 484
a) krājumu atlikumu pieaugums(-) vai samazinājums (+)	-3 638	2 534
b) debitoru parādu atlikumu pieaugums (-) vai samazinājums (+)	-17 197	-7 299
piegādātājiem, darbuizpildītājiem un pārējiem kreditoriem maksājamo parādu atlikumu	-954 440	124 991
c) pieaugums (+) vai samazinājums (-)		
3 Bruto pamatdarbības naudas plūsma	345 207	1 151 393
4 Pamatdarbības neto naudas plūsma	345 207	1 151 393
II IEGULDĪŠANAS DARBĪBAS NAUDAS PLŪSMA		
1 Pamatlīdzekļu un nemateriālo ieguldījumu iegāde (-)	-76 894	-514 066
IEGULDĪŠANAS DARBĪBAS NETO NAUDAS PLŪSMA	-76 894	-514 066
III FINANSĒŠANAS DARBĪBAS NAUDAS PLŪSMA		
1 Izmaksātas dividendes (-)	-32 753	0
FINANSĒŠANAS DARBĪBAS NETO NAUDAS PLŪSMA	-32 753	0
IV ĀRVALSTU VALŪTU KURSU SVĀRSTĪBU REZULTĀTS		
IV PĀRSKATA GADA NETO NAUDAS PLŪSMA	268 313	637 327
V NAUDA UN TĀS EKVIVALENTU ATLIKUMS PĀRSKATA GADA SĀKUMĀ	4 156 390	3 519 063
VI NAUDA UN TĀS EKVIVALENTU ATLIKUMS PĀRSKATA GADA BEIGĀS	4 391 950	4 156 390
	235 560	637 327

Pielikums no 19. līdz 29. lappusei ir neatņemama šī finanšu pārskata sastāvdaļa

Valde Gundega Palma

paraksts

Galv. grāmatvede: Jeļena Lisagora

paraksts

2026. gada 16.aprīlis

**PAŠU KAPITĀLA IZMAIŅU PĀRSKATS PAR PERIODU,
 KAS NOSLĒDZĀS 31.12.2025.**

	Pamat- kapitāls	Citas rezerves	Iepriekšējo gadu nesadalītā peļņa	Pārskata gada nesadalītā peļņa	Pašu kapitāls kopā
	EUR	EUR	EUR	EUR	EUR
31.12.2023	182 762	0	499 552	13 624	695 938
2023 .gada peļņa pārvietota uz iepriekšējo gadu nesadalīto peļņu			13 624	-13 624	0
Saskaņā ar KM lēmumiem iepriekšējo gadu (par 2021.- 2023.gadiem) sadalīta peļņa izlietota materiāli tehniskās bāzes uzlabošanai			-21 484		-21 484
Pārskata gada nesadalītā peļņa				46 790	46 790
31.12.2024	182 762	0	491 692	46 790	721 244
Dividendes par 2024 .gadu				-32 753	-32 753
2024 .gada peļņa ieskaitīta rezervēs		14 037		-14 037	0
Pārskata gada nesadalītā peļņa				17 730	17 730
31.12.2025.	182 762	14 037	491 692	17 730	706 221

Pielikums no 19. līdz 29. lappusei ir neatņemama šī finanšu pārskata sastāvdaļa

Valde Gundega Palma _____

Galv. grāmatvede: Jeļena Lisagora _____
 paraksts

2026. gada 16.aprīlis

Finanšu pārskata pielikums

(1) Grāmatvedības politika

Sabiedrības sniegtā informācija

Informācija par sabiedrību

Valsts SIA "Jaunais Rīgas teātris" (turpmāk – "Sabiedrība") ir sabiedrība ar ierobežotu atbildību un tā ir reģistrēta Uzņēmumu reģistrā 1992. gada 7. oktobrī, un Komercreģistrā 2004. gada 3. novembrī ar vienoto reģistrācijas numuru 40003094953. Sabiedrības pamatdarbības veids ir kultūras iestāžu darbība, NACE kods 9004. Sabiedrības juridiskā adrese ir Lāčplēša iela 25, Rīga. Sabiedrības valdes locekle ir Gundega Palma. Sabiedrības revidents ir SIA "D.Daņēvičas revidentu birojs" ar reģistrācijas numuru 40003470111 un atbildīgo zvērināto revidenti Dagniju Daņēviču.

Pārskata gads ir no 2025. gada 1. janvāra līdz 2025. gada 31. decembrim. Finanšu pārskatu sagatavoja Sabiedrības galvenā grāmatvede Jeļena Lisagora.

Naudas vienība un ārvalstu valūtas pārvērtēšana

Šajos finanšu pārskatos atspoguļotie rādītāji ir izteikti euro (EUR). Visi darījumi ārvalstu valūtās ir pārrēķināti EUR pēc Eiropas Centrālās Bankas oficiāli noteiktā valūtas kursa attiecīgā darījuma veikšanas dienā. Līdzekļi un saistības, kas izteikti ārvalstu valūtā, tiek pārrēķināti EUR pēc Eiropas Centrālās Bankas noteiktā kursa, kas ir spēkā bilances datumā (dienas beigās). Ārvalstu valūtas kursu svārstību rezultātā gūtā peļņa vai zaudējumi tiek atspoguļoti pārskata perioda peļņas vai zaudējumu aprēķinā neto vērtībā.

Informācija par lietoto grāmatvedības politiku, tās izmaiņām un atbilstību pieņēmumam, ka sabiedrība darbosies

Finanšu pārskata sagatavošanas pamats

Gada pārskats ir sagatavots atbilstoši likumiem "Grāmatvedības likums", "Gada pārskatu un konsolidēto gada pārskatu likums", MK noteikumiem Nr.775 „Gada pārskatu un konsolidēto gada pārskatu likuma piemērošanas noteikumi” un citiem grāmatvedību regulējošiem normatīvajiem aktiem. Peļņas un zaudējumu aprēķins ir sagatavots atbilstoši apgrozījuma izmaksu metodei. Naudas plūsmas pārskats sagatavots pamatdarbības naudas plūsmu nosakot pēc netiešās metodes. Salīdzinot ar iepriekšējo pārskata gadu, sabiedrības lietotās uzskaites un novērtēšanas metodes nav mainītas.

Pielietotie grāmatvedības principi

Gada pārskata posteņi novērtēti atbilstoši šādiem grāmatvedības principiem:

- a) pieņemts, ka sabiedrība darbosies arī turpmāk;
- b) izmanto to pašu grāmatvedības politiku un novērtēšanas metodes, kuras izmantotas iepriekšējā pārskata gadā;
- c) finanšu pārskata posteņi atzīti un novērtēti, izmantojot piesardzības principu, jo īpaši ievērojot šādus nosacījumus:
 - pārskatā iekļauta tikai līdz bilances datumam iegūtā peļņa;
 - ņemtas vērā visas paredzamās riska summas un zaudējumi, kas radušies pārskata gadā, vai iepriekšējos gados, arī tad, ja tie kļuvuši zināmi laika posmā starp bilances datumu un gada pārskata parakstīšanas dienu;
 - aprēķinātas un ņemtas vērā visas aktīvu vērtības samazināšanas un nolietojuma summas, neatkarīgi no tā, vai pārskata gads tiek noslēgts ar peļņu vai zaudējumiem;
- d) bilances un peļņas vai zaudējumu aprēķina posteņos summas norādītas pēc uzkrāšanas principa. Ar pārskata gadu saistītie ieņēmumi un izdevumi norādīti neatkarīgi no maksājuma vai rēķina saņemšanas datuma;
- e) izmaksas saskaņotas ar ieņēmumiem pārskata periodā;
- f) pārskata gada sākuma bilance sakrīt ar iepriekšējā gada slēguma bilanci;

- g) bilance aktīva un pasīva posteņi novērtēti atsevišķi;
- h) bilances un peļņas vai zaudējumu aprēķina posteņus novērtē atbilstīgi iegādes izmaksām vai ražošanas pašizmaksai;
- i) bilances aktīva un pasīva posteņi un ieņēmumu un izdevumu posteņi ir uzrādīti bruto vērtībā, izņemot gadījumus, kad ir atļauts tos uzrādīt neto vērtībā;
- j) bilances un peļņas vai zaudējumu aprēķina posteņos summas norādītas, ņemot vērā saimniecisko darījumu saturu un būtību, nevis tikai juridisko formu;
- k) norādīti visi posteņi, kuri būtiski ietekmē gada pārskata lietotāju novērtējumu vai lēmumu pieņemšanu, maznozīmīgie posteņi tiek apvienoti un to detalizējums sniegts pielikumā.

Ilgtermiņa ieguldījumu uzskaitē:

Pamatlīdzekļu uzskaitē (novērtēšana, nolietojuma metode, dzīvnieku un augu uzskaitē)

Visi pamatlīdzekļi sākotnēji novērtēti iegādes vai pārvērtēšanas vērtībā, atskaitot uzkrāto nolietojumu un uzkrāto vērtības samazinājumu. Nolietojums tiek rēķināts aktīva lietderīgās lietošanas laikā, izmantojot lineāro metodi, izmantojot šādas vadības noteiktas likmes:

Pamatlīdzekļi:

Datori un datu uzkrāšanas iekārtas	35%
Citi pamatlīdzekļi	20%

Nemateriālo ieguldījumu uzskaitē

Visi ilgtermiņa nemateriālie ieguldījumi tiek novērtēti iegādes vai pārvērtēšanas vērtībā, atskaitot uzkrāto nolietojumu un uzkrāto vērtības samazinājumu. Nolietojums tiek rēķināts aktīva lietderīgās lietošanas laikā, izmantojot lineāro metodi, izmantojot šādas vadības noteiktas likmes:

Nemateriālie ieguldījumi:

Licences, datorprogrammas	20%
---------------------------	-----

Apgrozāmo līdzekļu uzskaitē:

Krājumu uzskaitē

Krājumi bilancē uzrādīti to iegādes pašizmaksā. Nepieciešamības gadījumā novecojušo, lēna apgrozījuma vai bojāto krājumu vērtība ir norakstama, vai tiem tiek izveidoti uzkrājumi.

Uzkrājumu veidošanas grāmatvedības politika nedrošiem parādiem

Speciālie uzkrājumi šaubīgiem un bezcerīgiem debitoru parādiem tiek veidoti gadījumos, kad vadība uzskata, ka šo debitoru parādu atgūšana ir apšaubāma.

Debitoru parādu uzskaitē

Debitoru parādi bilancē tiek uzrādīti neto vērtībā, no sākotnējās vērtības atskaitot speciālos uzkrājumus šaubīgiem un bezcerīgiem parādiem. Ja rodas šaubas par pārskata gadā vai iepriekšējos pārskata gados atzīta debitoru parāda atgūšanu, kārtējā pārskata gadā apšaubāmās summas apmērā veido uzkrājumus nedrošiem parādiem, vienlaikus iekļaujot attiecīgo summu kā izmaksas peļņas vai zaudējumu aprēķinā.

Uzkrājumu veidošanas noteikumi

Uzkrājumi tiek veidoti, lai segtu saistības, kuru būtība ir skaidri noteikta un kuras bilances datumā ir paredzamas vai zināmas vai kuras noteikti radīsies, bet var mainīties šo saistību segšanai nepieciešamās summas lielums vai šo saistību rašanās datums.

Papildus sniegtā informācija, ja tāda ir:

Uzkrātās saistības

Uzkrāto saistību sastāvā norāda skaidri zināmās saistību summas pret piegādātājiem un darbuņēmējiem

par pārskata gadā saņemtajām precēm vai pakalpojumiem, par kurām piegādes, pirkuma vai uzņēmuma līguma nosacījumu vai citu iemeslu dēļ bilances datumā vēl nav saņemts maksāšanai paredzēts attiecīgs attaisnojuma dokuments.

Norādīta uzkrātās saistības neizmantotajiem atvaļinājumiem. Uzkrātās saistības neizmantotajiem atvaļinājumiem tiek noteiktas, reizinot katra darbinieka vidējo atalgojumu pārskata gadā ar pārskata gada beigās uzkrāto neizmantoto atvaļinājuma dienu skaitu.

Uzkrātie ieņēmumi

Norāda skaidri zināmās norēķinu summas ar pircējiem un pasūtītājiem par preču piegādi vai pakalpojumu sniegšanu pārskata gadā, attiecībā uz kuriem saskaņā ar līguma nosacījumiem bilances datumā vēl nav pienācis maksāšanai paredzētā attaisnojuma dokumenta iesniegšanas termiņš.

Kreditoru uzskaitē

Kreditoru saistību summas norāda bilancē ilgtermiņa kreditoru un īstermiņa kreditoru sastāvā atkarībā no parāda maksāšanas vai saistību segšanas termiņa. Ilgtermiņa kreditoru sastāvā ietver tās saistību summas, kuru maksāšanas termiņš iestājas vēlāk par 12 mēnešiem pēc attiecīgā pārskata gada beigām .

Īstermiņa kreditoru sastāvā ietver tās summas, kuras nomaksājamas tuvāko 12 mēnešu laikā pēc pārskata gada beigām, un citas saistības, kas rodas uzņēmuma parastajā darbības ciklā.

Uzkrājumi

Uzkrājumu veidošana palīdz sabiedrībai plānot nākotnes izdevumus un nodrošina finansiālo stabilitāti, kas ir svarīga veiksmīgai darbībai.

Bilances datumā pastāv:

Uzkrājumi ieguldījumiem teātra ēkā

Uzkrājumi tiek veidoti saskaņā ar valsts kapitāla daļu terētāja atļauju un paredzēti nākotnes remontdarbiem, inženiertehnisko sistēmu uzturēšanai un citiem apsaimniekošanas izdevumiem.

Ieņēmumu atzīšanas principi

Neto apgrozījums ir ieņēmumi no produkcijas vai preču pārdošanas un pakalpojumu sniegšanas, no kuriem atskaitīta tirdzniecības atlaide un citas piešķirtās atlaides. Neto apgrozījumā tiek iekļauti tādi pašu ieņēmumi, kas nav apliekami ar pievienotās vērtības nodokli, kas tieši saistīti ar teātra pamatdarbību.

Pārējie ieņēmumi tiek atzīti šādi:

1) Valsts saņemtās dotācijas uzskaita pēc ienākuma metodes, t.i. valsts saņemtās dotācijas sistemātiski jāatzīst par ienākumiem nepieciešamajos periodos, lai saskaņotu tās ar saistītajām izmaksām, kuras paredz kompensēt ar tām.

No Latvijas Republikas Kultūras Ministrijas saņemtās dotācijas deleģēto kultūras funkciju veikšanai atzīst ieņēmumos tajā pašā periodā, kad radušies attiecīgi izdevumi, ja ir izpildīti visi ar dotāciju saņemšanu saistītie nosacījumi.

Dotācijas un finansējumus projektu izdevumu segšanai, uzskaita kā īstermiņa nākamo periodu ienākumus, kurus pakāpeniski noraksta par speciāli šim mērķim izlietoto izdevumu summu.

Pamatlīdzekļu iegādei saņemtās dotācijas tiek uzskaitītas kā ilgtermiņa nākamo periodu ienākumi, kurus pakāpeniski ietver ieņēmumos par šo dotāciju līdzekļiem iegādāto pamatlīdzekļu lietderīgās izmantošanas periodā.

- 2) Pašu ieņēmumi, kas tiek apliekami ar pievienotās vērtības nodokli, un nav saistīti ar teātra pamatdarbību.
 - ieņēmumi no telpu nomas un kustamas mantas nomas – to rašanās brīdī;
 - ieņēmumi no telpu apakšnomniekiem nodrošinātajiem komunālajiem pakalpojumiem – to rašanās brīdī;
 - ieņēmumi no izrāžu izplatīšanas licencēm – to rašanās brīdī;
 - ieņēmumi no sponsoriem sniegtajiem reklāmas pakalpojumiem – to rašanās brīdī;
 - ieņēmumi no preču pārdošanas (grāmatas, suvenīri u.c.) – to rašanās brīdī;
- 3) citi ieņēmumi no saimnieciskās darbības, kas nav saistīti ar pamatdarbību – to rašanās brīdī.
- 4) pārējie ieņēmumi, kas nav apliekami ar pievienotās vērtības nodokli, tai skaitā, ziedojumi.

Visus pašu ieņēmumus uzskaita pēc pakalpojumu veikšanas principa.

Izdevumu atzīšanas principi

Visi izdevumi, kas radušies sabiedrības saimnieciskās darbības rezultātā, tiek atzīti to rašanās brīdī neatkarīgi no naudas samaksas brīža.

Aplēšu izmantošana

Sagatavojot finanšu pārskatu, vadībai nākas pamatoties uz zināmām aplēsēm un pieņēmumiem, kas ietekmē atsevišķos pārskatos atspoguļotos bilances un peļņas vai zaudējumu aprēķina posteņu atlikumus, kā arī iespējamo saistību apmēru. Nākotnes notikumi var ietekmēt pieņēmumus, pamatojoties uz kuriem veiktas attiecīgās aplēses. Jebkāda aplēšu izmaiņu ietekme tiek atspoguļota finanšu pārskatā to noteikšanas brīdī.

Uzņēmumu ienākuma nodoklis

Saskaņā ar 2018.gada 1.janvārī ieviesto nodokļa modeli UIN maksāšana tiek atlikta līdz brīdim, kad peļņa tiek sadalīta vai citādā veidā novirzīta tādiem izdevumiem, kuri nenodrošina uzņēmuma turpmāku attīstību.

Sākot ar 2024. gadu, nodokļa maksātāja gūtā peļņa tiek sadalīta un aplikta ar UIN. UIN 20% apmērā tiek maksāts no sadalītās peļņas (aprēķinātajām dividendēm, dividendēm pielīdzinātajām izmaksām un nosacītajām, dividendēm) un nosacīti sadalītās peļņas (ar saimniecisko darbību nesaistītie izdevumi u.c.). UIN likmi 20 % apmērā piemēro bruto summai, jeb 20/80 no neto izmaksas, t.i., ar UIN apliekamā bāze ir jādala ar koeficientu 0,8. Savukārt, dividenžu saņēmējs-fiziskā persona no minētajām dividendēm iedzīvotāju ienākuma nodokli Latvijā nemaksā.

Neto apgrozījums		
Darbības veids	2025	2024
	EUR	EUR
(1) Pašu ieņēmumi, kas nav apliekami ar PVN	4 464 905	3 492 933
Kopā	4 464 905	3 492 933
Neto apgrozījuma sadalījums pa ģeogrāfiskiem tirgiem:		
Valsts	2025	2024
	EUR	EUR
Latvija	4 424 664	3 447 498
ES	40 241	45 435
Kopā	4 464 905	3 492 933
(2) Pārdotās produkcijas ražošanas izmaksas		
	2025	2024
	EUR	EUR
Ieņēmumu gūšanai izmantoto pakalpojumu un materiālu pašizmaksa	760 746	630 296
Darbinieku atalgojums un sociālās apdrošināšanas iemaksas	3 620 405	3 396 928
Autoratlīdzības	508 309	524 649
Pamatlīdzekļu nolietojums un apgrozāmo līdzekļu vērtības norakstīšana	232 752	129 173
Telpu īres, komunālo pakalpojumu izmaksas	510 517	867 366
Komandējumu izdevumi	18 355	13 680
Pārējās saimnieciskās darbības izmaksas	159 790	245 650
Kopā	5 810 874	5 807 742
(3) Pārdošanas izmaksas		
	2025	2024
	EUR	EUR
Izdevumi reklāmai	39 162	38 155
Sakaru pakalpojumu izmaksas un internets	30 345	31 661
Banku un tirgotāju komisijas maksa par biļešu tirdzniecību	3 186	3 334
Kopā	72 693	73 150
(4) Administrācijas izmaksas		
	2025	2024
	EUR	EUR
Administrācijas darba algas un sociālā apdrošināšana	155 706	225 241
t.sk. valdes locekļa alga	72 480	70 663
darba devēja sociālās iemaksas	17 098	16 669
Kancelejas preču izmaksas	2 134	2 565
Atlīdzība zvērinātu revidentu komercsabiedrībai par gada pārskata parbaudi	5 929	2 904
Pieaicinātu ekspertu pakalpojumu apmaksa	7 640	4 891
Reprezentācijas izmaksas	20 365	26 049
Biedru nauda par dalību Latvijas profesionālo teātru asociācijā	5 584	5 860
Banku pakalpojumi	887	798
Kopā	198 245	268 308

(5) Pārējie saimnieciskās darbības ieņēmumi

	2025	2024
	EUR	EUR
Valsts dotācija	2 540 083	2 342 869
Pašu ieņēmumi, kas ir apliekami ar PVN	99 802	221 938
Pārcelta dotācija no iepriekšējiem gadiem	10 060	1 009 392
Saņemtie projektu atbalsta finansējumi	1 000	
Citi ieņēmumi	58 908	32 060
Kopā	2 709 853	3 606 259

(6) Pārējās saimnieciskās darbības izmaksas

	2025	2024
	EUR	EUR
Citi nodokļi	993	1 393
Citi izdevumi	4 222	1 809
Uzkrājumu veidošana ēkas apsaimniekošanai	1 070 000	900 000
Kopā	1 075 215	903 202

(7) Ilgtermiņa ieguldījumu kustības pārskats

	Nemateriālie ieguldījumi	Pārējie pamatlī- dzekļi	Ilgtermiņa ieguldījumi kopā
	EUR	EUR	EUR
Sākotnējā vērtība			
01.01.2025	5 295	1 984 108	1 989 403
Iegādāts		76 894	76 894
Likvidēts	-557	-308 357	-308 914
31.12.2025	4 738	1 752 645	1 757 383
Nolietojums			
01.01.2025	4 184	985 589	989 773
Aprēķinātais nolietojums	482	232 270	232 752
Likvidēto pamatlīdzekļu nolietojums	-557	-308 357	-308 914
31.12.2025	4 109	909 502	913 611
Bilances vērtība 01.01.2025	1 111	998 519	999 630
Bilances vērtība 31.12.2025	629	843 143	843 772

Ilgtermiņa ieguldījumi		31.12.2025.	31.12.2024.	
		EUR	EUR	
Nemateriālie ieguldījumi		629	1 111	
Pārējie pamatlīdzekļi un inventārs		843 143	998 519	
(7) Pamatlīdzekļi kopā		843 772	999 630	
Krājumi				
Izejvielas, pamatmateriāli un palīgmateriāli		395	321	
Gatavie ražojumi un preces pārdošanai		12991	9427	
(8) Krājumi kopā		13386	9748	
		31.12.2025	31.12.2024	
Debitori		EUR	EUR	
Saimnieciskie avansi darbiniekiem		6 501	3 047	
Pārmaksāti nodokļi		14 013	12 941	
Citi debitori		19 141	6 470	
(9) Debitori kopā		39 655	22 458	
Naudas līdzekļi		31.12.2025.	31.12.2024.	
Kase	EUR	2 033	EUR	2 072
Norēķinu konti	EUR	1 549 917	EUR	2 454 318
Noguldījumu konti	EUR	2 840 000	EUR	1 700 000
(10) Kopā		4 391 950	4 156 390	
Pamatkapitāls				
Daļu skaits		182 762		
Vienas daļas vērtība		1 EUR		
(11) PK kopā		182 762		
Rezerves		31.12.2025.	31.12.2024.	
pārējās rezerves - novirzīta pēc dividenžu izmaksas atlikusī 2024. gada peļņas daļa		14037	0	
(12) Rezerves kopā		14037	0	

Citi uzkrājumi	31.12.2025.	31.12.2024.
Uzkrājumi ēkas apsaimniekošanai	1 970 000	900 000
(13) Uzkrājumi kopā	1 970 000	900 000
Gada pārskatu un konsolidēto gada pārskatu likuma 32.panta otrā daļa nosaka, ka kapitālsabiedrībai ir atļauts veidot uzkrājumus izdevumu segšanai, ja šo izdevumu būtība ir skaidri noteikta un to rašanās bilances datumā ir paredzama vai zināma vai kuri noteikti radīsies, bet var mainīties šo izdevumu segšanai nepieciešamās summas lielums vai to rašanās datums, līdz ar to arī kapitāla daļu turētājs 2025. un 2026.gadu sākumā ir devis piekrišanu uzkrājumu veidošanai ēkas uzturēšanas un apsaimniekošanas vajadzībām.		
Nākamo periodu ieņēmumi - ilgtermiņā	31.12.2025.	31.12.2024.
	EUR	EUR
Pamatlīdzekļu atlikušā vērtība, kas iegādāti par valsts dotācijas līdzekļiem un pārvietota uz ilgtermiņa kreditoriem, nolietojums tiek rēķināts pakāpeniski.	601 960	768 318
(14) Kopā	601 960	768 318
		* koriģēts (25)
Īstermiņa kreditori	31.12.2025.	31.12.2024.
	EUR	EUR
(15) No pircējiem saņemtie avansi	429 756	1 246 079
(16) Pārādu piegādātājiem un darbuzņēmējiem uzskaites vērtība	25 557	12 096
(17) Pārējie kreditori	30 362	32 942
(18) Nākamo periodu ieņēmumi	31.12.2025.	31.12.2024.
	EUR	EUR
Apēķināts nolietojums pamatlīdzekļiem no Valsts dotācijas par nākamo gadu, pārcelts no ilgtermiņa kreditoriem	233 479	222 500
Valsts dotācija- Finansējums Jaunā Rīgas teātra aprīkojuma iegādei un pārcelšanai , atbilstoši MK rīkojumam 30.04.2020. rīk. Nr.231	107 558	194 595
Pārcelta nauda, kas iemaksāta no Kurzemes filharmonijas par uz 2026.gadu pārcelto viesizrādi	14 000	0
Valsts dotācija Normunda Naumaņa nakts 2024, ieskaitīts 2023.gadā	0	10 060
Valsts dotācija no pamatdarbības, kas attiecināma uz nākamajiem periodiem	1 014 735	927 698
Kopā	1 369 772	1 354 853
(19) Uzkrātās saistības piegādātājiem un darbuzņēmējiem	22 928	36 090
Uzkrātās saistības atvaļinājumiem	132 207	116 604
Kopā	155 135	152 694
Īstermiņa kreditori kopā	2 010 582	2 798 664

Nodokļu nomaksa 2025.gadā

Nodokļa veids	Atlikums	Aprēķināts, pārcelts uz citu nodokli	Samaksāts	Atlikums
	31.12.2024.	2025	2025	31.12.2025
	EUR	EUR	EUR	EUR
Pievienotās vērtības nodoklis	0	6 654	-6 654	0
Iedzīvotāju ienākuma nodoklis	0	672 686	-686 698	-14 012
Sociālās apdrošināšanas iemaksas	-12 941	1 029 169	-1 016 228	0
Uzņēmuma riska nodeva	0	413	-413	0
Uzņēmuma ienākuma nodoklis	0	0	0	0
Kopā	-12 941	1 708 922	-1 709 993	-14 012
Tai skaitā:				
	EUR			EUR
Nodokļu pārmaksa	-12 941			-14 012

	2025	2024
Vidējais sabiedrībā nodarbināto personu skaits gadā -kopā	114	115
(20) tai skaitā štatā	96	94

(21) Izmaksu veids	2025	2024
	EUR	EUR
Atlīdzība par darbu štata darbiniekiem	2 988 007	2 767 765
Atlīdzība par darbu ārštata darbiniekiem	77 330	100 279
Autoratlīdzības	508 309	524 649
Sociālo iemaksu izmaksas	712 162	666 897
Kopā	4 285 808	4 059 590

(22) Informācija par padomes, valdes un vadības locekļu atlīdzību	2025	2024
Valdes locekļa alga	72 480	70 663
Vadība par valdes funkciju pildīšanu papildus atlīdzību nesaņem.		

(23) Ziņas par ārpusbilances saistībām un ieķīlātiem aktīviem
 Uzņēmuma manta un citi aktīvi nav apgrūtināti.

(24) Ziņas par nomas un īres līgumiem, kuriem ir svarīga nozīme sabiedrības darbībā
 Visu 2025.gadu kolektīvs JRT strādā nomātajā atjaunotajā ēkā Lāčplēša ielā 25, Rīgā, kas 2025. gadā piederēja VAS "Valsts Nekustamie īpašumi"; papildus tiek nomātas dekorāciju noliktavu telpas SIA Irma A -Lienes ielā 28, Rīgā, SIA Expoprofi - Rītausmas ielā 4D, SIA Tehprojekts - Ūnijas ielā 12. JRT izīrē telpas kafējnīcas pakalpojumu sniegšanai SIA Stendals.

(25) Finanšu pārskatu posteņu pārklasifikācija

Veikta iepriekšējā gada salīdzināmo rādītāju korekcija saistībā ar to, ka 2024. gada bilancē uzkrājumi atvaļinājumiem bija uzrādīti Nākamo periodu ieņēmumu postenī. Pārskata gadā, saskaņā ar MK not. Nr. 775 no 22.12.2015. Gada pārskatu un konsolidēto gada pārskatu likuma piemērošanas noteikumiem, atvaļinājumu uzkrājumi tiek uzrādīti Uzkrāto saistību postenī.

Pārklasifikācijai nav ietekmes uz finanšu rezultātu pārskata gadā. Salīdzinošie rādītāji par iepriekšējo pārskata gadu klasificēti pēc pārskata gada principiem un ir salīdzināmi.

Nr.p.k.	Notikuma veids, apraksts	Postenis, no kura veikta pārklasifikācija	Postenis, uz kuru veikta pārklasifikācija	Pārklasificētā summa EUR
Bilance				
1.	Uzkrājumi atvaļinājumiem	Nākamo periodu ieņēmumi	Uzkrātās saistības	116 604

Notikumi pēc bilances datuma

Pēc finanšu gada beigām, 2026. gada pirmajos mēnešos, bija secināms, ka Latvijas Republikā kopējā ekonomiskā situācija ir vērtējama kā relatīvi stabila, tomēr valsts finansējuma prioritārais uzsvars tika likts uz aizsardzības jomu.

2026.gadā 28. februārī ASV un Izraēla sāka uzbrukumu Irānai, kas ir izraisījis plaša mēroga militārās darbības Tuvo Austrumu reģionā un ietekmē pasauli, t.sk. Latviju, radot drošības riskus un ekonomiskas sekas, piemēram, inflācijas pieaugumu un energoresursu cenu celšanos. Eksperti paredz, ka šī miniltārā konflikta sekas Latvijā būs izjūtamas ilgtermiņā kā būtisks patēriņa cenu kāpumu un ietekmēta iedzīvotāju pirkspēju. Tādejādi, pastāv augsta uzņēmuma saimnieciskās un mākslinieciskās darbības attīstības nenoteiktība, kā rezultātā kultūras nozarē ne tikai netiek palielināts, bet pat tiek samazināts pieejamais finansējums. JRT valsts finansējums jau 2026.gadā ir samazināts par 200 000 eiro. Minētā situācija liek JRT izvēlēties sabalansētu ieguldījumu politiku, lai varētu nodrošināt nākotnē pietiekamu līdzekļu pieejamību mākslinieciskajai darbībai, kā arī funkcionalitātes nodrošināšanai atbilstošus finanšu resursus ēkas uzturēšanai. 2025.gadu JRT veiksmīgi nostrādāja rekonstruētajās teātra telpās Lāčplēša ielā 25, saglabājot stabili augstu publikas ineterse par JRT piedāvājumu, tas ir devis iespēju teātrim paaugstināt pašu ieņēmumus.

2025.gada 16.decembrī bija izsludināts MK rīkojums Nr.864 „Par valsts nekustamā īpašuma Lāčplēša ielā 25, Rīgā, ieguldīšanu valsts sabiedrības ar ierobežotu atbildību „Jaunais Rīgas teātris” pamatkapitālā”. Saskaņā ar šī rīkojuma 1. punktu, Kultūras ministrijai ir atļauts ieguldīt kapitālsabiedrības pamatkapitālā kā mantisko ieguldījumu Finanšu ministrijas valdījumā esošo valsts nekustamo īpašumu – zemes vienību (zemes vienības kadastra apzīmējums 0100 022 0070) un būvi (būves kadastra apzīmējums 0100 022 0070 001) „Jaunā Rīgas teātra ēku komplekss” – Lāčplēša ielā 25, Rīgā, ar nekustamā īpašuma kustamiem piederumiem (blakus lietām), tai skaitā atdalāmo tehnoloģisko aprīkojumu ar kopējo valsts mantiskā ieguldījuma vērtību - 44 000 000 euro.

Gada pārskatu un konsolidēto gada pārskatu likuma 32.panta otrā daļa nosaka, ka kapitālsabiedrībai ir atļauts veidot uzkrājumus izdevumu segšanai, ja šo izdevumu būtība ir skaidri noteikta un to rašanās bilances datumā ir paredzama vai zināma vai kuri noteikti radīsies, bet var mainīties šo izdevumu segšanai nepieciešamās summas lielums vai to rašanās datums, līdz ar to arī kapitāla daļu turētājs 2025. un 2026.gadu sākumā ir devis piekrišanu uzkrājumu veidošanai ēkas uzturēšanas un apsaimniekošanas vajadzībām.

Laika posmā no pārskata gada pēdējās dienas līdz šo finanšu pārskatu parakstīšanas datumam nav bijuši nekādi citi notikumi, kuru rezultātā šajos finanšu pārskatos būtu jāveic korekcijas vai kuri būtu jāpaskaidro šajos finanšu pārskatos. JRT 2025. gada peļņa, kas paliks JRT rīcībā, tiks pārcelta pašu kapitāla rezervēm.

13%+46=450.
3458023365#76,
59675%3458-735t
2457-6783+89447t
356792\$567-03=7t
57982546%45776
52368-62457+6"
236-657+672"

SIA D. DANĒVIČAS REVIDENTU BIROJS

Juridiskā adrese: Tērbatas iela 8B-75.
Rīga, LV-1050, Latvija
Reģ. Nr. LV40003470111
Mob. tālr.: 29231299
E-pasts: dagnija@danevicasbirojs.lv
www.danevicasbirojs.lv

Neatkarīgu revidentu ziņojums

VSIA Jaunais Rīgas teātris dalībniekam

Mūsu atzinums par finanšu pārskatu

Esam veikuši VSIA jaunais Rīgas teātris ("Sabiedrība") pievienotajā gada pārskatā ietvertā finanšu pārskata no 14. līdz 29. lapai revīziju. Pievienotais finanšu pārskats ietver:

- bilanci 2025. gada 31. decembrī,
- peļņas vai zaudējumu aprēķinu par gadu, kas noslēdzās 2025. gada 31. decembrī,
- pašu kapitāla izmaiņu pārskatu par gadu, kas noslēdzās 2025. gada 31. decembrī,
- naudas plūsmas pārskatu par gadu, kas noslēdzās 2025. gada 31. decembrī, kā arī
- finanšu pārskata pielikumu, kas ietver nozīmīgu grāmatvedības uzskaites principu kopsavilkumu un citu paskaidrojošu informāciju.

Mūsaprāt, pievienotais finanšu pārskats sniedz patiesu un skaidru priekšstatu par VSIA jaunais Rīgas teātris finansiālo stāvokli 2025. gada 31. decembrī un par tās darbības finanšu rezultātiem un naudas plūsmu gadā, kas noslēdzās 2025. gada 31. decembrī, saskaņā ar Latvijas Republikas Gada pārskatu un konsolidēto gada pārskatu likumu ("Gada pārskatu un konsolidēto gada pārskatu likums").

Atzinuma pamatojums

Atbilstoši Latvijas Republikas Revīzijas pakalpojumu likumam ("Revīzijas pakalpojumu likums") mēs veicām revīziju saskaņā ar Latvijas Republikā atzītiem starptautiskajiem revīzijas standartiem (turpmāk-SRS). Mūsu pienākumi, kas noteikti šajos standartos, ir turpmāk aprakstīti mūsu ziņojuma sadaļā *Revidenta atbildība par finanšu pārskata revīziju*.

Mēs esam neatkarīgi no Sabiedrības saskaņā ar Starptautiskās Grāmatvežu ētikas standartu padomes izstrādātā Profesionālu grāmatvežu ētikas kodeksa (tostarp Starptautisko Neatkarības standartu) prasībām un Revīzijas pakalpojumu likumā iekļautajām neatkarības prasībām, kas ir piemērojamas mūsu veiktajai finanšu pārskata revīzijai Latvijas Republikā. Mēs esam ievērojuši arī Starptautiskā Profesionālu grāmatvežu ētikas kodeksa (tostarp Starptautisko Neatkarības standartu) un Revīzijas pakalpojumu likumā noteiktos pārējos profesionālās ētikas principus un objektivitātes prasības.

Mēs uzskatām, ka mūsu iegūtie revīzijas pierādījumi dod pietiekamu un atbilstošu pamatojumu mūsu atzinumam.

Ziņošana par citu informāciju

Par citu informāciju atbild Sabiedrības vadība. Citu informāciju veido:

- informācija par Sabiedrību, kas sniegta pievienotā gada pārskata 3. lapā,
- vadības ziņojums, kas sniegts pievienotā gada pārskata 4.-13. lapā.

Mūsu atzinums par finanšu pārskatu neattiecas uz gada pārskatā ietverto citu informāciju, un mēs nesniedzam par to nekāda veida apliecinājumu, izņemot to kā norādīts mūsu ziņojuma sadaļā *Citas ziņošanas prasības saskaņā ar Latvijas Republikas tiesību aktu prasībām*.

Saistībā ar finanšu pārskata revīziju mūsu pienākums ir iepazīties ar citu informāciju un, to darot, izvērtēt, vai šī cita informācija būtiski neatšķiras no finanšu pārskata informācijas vai no mūsu zināšanām, kuras mēs ieguvām revīzijas gaitā, un vai tā nesatur cita veida būtiskas neatbilstības.

Ja, balstoties uz veikto darbu un ņemot vērā revīzijas laikā gūtās ziņas un izpratni par Sabiedrību un tās darbības vidi, mēs secinām, ka citā informācijā ir būtiskas neatbilstības, mūsu pienākums ir ziņot par šādiem apstākļiem. Mūsu uzmanības lokā nav nākuši apstākļi, par kuriem būtu jāziņo.

Citas ziņošanas prasības saskaņā ar Latvijas Republikas tiesību aktu prasībām

Papildus tam, saskaņā ar Revīzijas pakalpojumu likumu mūsu pienākums ir sniegt viedokli, vai Vadības ziņojums ir sagatavots saskaņā ar tā sagatavošanu reglamentējošā normatīvā akta, Gada pārskatu un konsolidēto gada pārskatu likuma, prasībām.

Pamatojoties vienīgi uz mūsu revīzijas ietvaros veiktajām procedūrām, mūsaprāt:

- Vadības ziņojumā par pārskata gadu, par kuru ir sagatavots finanšu pārskats, sniegtā informācija atbilst finanšu pārskatam, un
- Vadības ziņojums ir sagatavots saskaņā ar Gada pārskatu un konsolidēto gada pārskatu likuma prasībām.

Vadības un personu, kurām uzticēta Sabiedrības pārraudzība, atbildība par finanšu pārskatu

Vadība ir atbildīga par tāda finanšu pārskata, kas sniedz patiesu un skaidru priekšstatu, sagatavošanu saskaņā ar Gada pārskatu un konsolidēto gada pārskatu likumu, kā arī par tādas iekšējās kontroles sistēmas uzturēšanu, kāda saskaņā ar vadības viedokli ir nepieciešama, lai būtu iespējams sagatavot finanšu pārskatu, kas nesatur ne krāpšanas, ne kļūdas dēļ izraisītas būtiskas neatbilstības.

Sagatavojot finanšu pārskatu, vadības pienākums ir izvērtēt Sabiedrības spēju turpināt darbību, pēc nepieciešamības sniedzot informāciju par apstākļiem, kas saistīti ar Sabiedrības spēju turpināt darbību un darbības turpināšanas principa piemērošanu, ja vien vadība neplāno Sabiedrības likvidāciju vai tās darbības izbeigšanu, vai arī tai nav citas reālas alternatīvas kā Sabiedrības likvidācija vai darbības izbeigšana.

Personas, kurām uzticēta Sabiedrības pārraudzība, ir atbildīgas par Sabiedrības finanšu pārskata sagatavošanas procesa uzraudzību.

Revidenta atbildība par finanšu pārskata revīziju

Mūsu mērķis ir iegūt pietiekamu pārliecību par to, ka finanšu pārskats kopumā nesatur kļūdas vai krāpšanas dēļ izraisītas būtiskas neatbilstības, un sniegt revidentu ziņojumu, kurā izteikts atzinums. Pietiekama pārliecība ir augsta līmeņa pārliecība, bet tā negarantē, ka revīzijā, kas veikta saskaņā ar SRS, vienmēr tiks atklāta būtiska neatbilstība, ja tāda pastāv. Neatbilstības var rasties krāpšanas vai kļūdas dēļ, un tās ir uzskatāmas par būtiskām, ja var pamatoti uzskatīt, ka tās katra atsevišķi vai visas kopā varētu ietekmēt saimnieciskos lēmumus, ko lietotāji pieņem, balstoties uz šo finanšu pārskatu.

Veicot revīziju saskaņā ar SRS, visa revīzijas procesa gaitā mēs izdarām profesionālus spriedumus un saglabājam profesionālo skepticismu. Mēs arī:

- identificējam un izvērtējam riskus, ka finanšu pārskatā varētu būt krāpšanas vai kļūdas dēļ izraisītas būtiskas neatbilstības, izstrādājam un veicam revīzijas procedūras šo risku mazināšanai, kā arī iegūstam revīzijas pierādījumus, kas sniedz pietiekamu un atbilstošu pamatojumu mūsu atzinumam. Risks, ka netiks atklātas būtiskas neatbilstības krāpšanas dēļ, ir augstāks nekā risks, ka netiks atklātas kļūdas izraisītas neatbilstības, jo krāpšana var ietvert slepenas norunas, dokumentu viltošanu, informācijas neuzrādīšanu ar nodomu, informācijas nepatiesu atspoguļošanu vai iekšējās kontroles pārkāpumus;
- iegūstam izpratni par iekšējo kontroli, kas ir būtiska revīzijas veikšanai, lai izstrādātu konkrētajiem apstākļiem atbilstošas revīzijas procedūras, bet nevis, lai sniegtu atzinumu par Sabiedrības iekšējās kontroles efektivitāti;
- izvērtējam pielietoto grāmatvedības politiku atbilstību un grāmatvedības aplēšu un attiecīgās vadības uzrādītās informācijas pamatotību;
- izdarām secinājumu par vadības piemērotā darbības turpināšanas principa atbilstību, un, pamatojoties uz iegūtajiem revīzijas pierādījumiem, par to, vai pastāv būtiska nenoteiktība attiecībā uz notikumiem vai apstākļiem, kas var radīt nozīmīgas šaubas par Sabiedrības spēju turpināt darbību. Ja mēs secinām, ka būtiska nenoteiktība pastāv, revidentu ziņojumā tiek vērsta uzmanība uz finanšu pārskatā sniegto informāciju par šiem apstākļiem, vai, ja šāda informācija nav sniegta, mēs sniedzam modificētu atzinumu. Mūsu secinājumi ir pamatoti ar revīzijas pierādījumiem, kas iegūti līdz revidentu ziņojuma datumam. Tomēr nākotnes notikumu vai apstākļu ietekmē Sabiedrība savu darbību var pārtraukt;
- izvērtējam vispārēju finanšu pārskata struktūru un saturu, ieskaitot atklāto informāciju un skaidrojumus pielikumā, un to, vai finanšu pārskats patiesi atspoguļo pārskata pamatā esošos darījumus un notikumus.

Mēs sazināties ar personām, kurām uzticēta Sabiedrības pārraudzība, un, cita starpā, sniedzam informāciju par plānoto revīzijas apjomu un laiku, kā arī par svarīgiem revīzijas novērojumiem, tajā skaitā par būtiskiem iekšējās kontroles trūkumiem, kādus mēs identificējam revīzijas laikā.

SIA D. Daņēvičas revidentu birojs (licence Nr 33) vārdā:

Dagnija Daņēviča, valdes locekle, zvērināta revidente, sertifikāts Nr 72

Rīgā, Tērbatas ielā 8B-75

Dokuments parakstīts ar drošu elektronisko parakstu un satur laika zīmogu