



**Baltijas Sociālo Zinātņu institūts**

**KULTŪRAS PIEEJAMĪBA NOVADOS:  
APTAUJA UN EKSPERTU INTERVIJAS**

ATSKAITE

2007. GADA AUGUSTS

Baltijas Sociālo Zinātņu institūts  
Elizabetes iela 65-16,  
Rīga, LV-1050, Latvija  
T. 7217553 F. 7217560  
E-pasts: [biss@biss.soc.lv](mailto:biss@biss.soc.lv)

**SATURS**

<b>Pētījuma apraksts</b>	<b>3</b>
<b>Galvenie secinājumi</b>	<b>5</b>
<b>Pētījuma rezultāti</b>	<b>8</b>
<b>1. Aptaujas rezultātu analīze</b>	<b>8</b>
Kultūras un atpūtas pasākumu apmeklēšana	8
Profesionālo un amatieru teātru apmeklēšana	11
Operas un baleta apmeklēšana	12
Kinoteātra apmeklēšana	13
Koncertu apmeklēšana	14
Mākslas izstāžu, muzeju un galeriju apmeklēšana	15
Citu muzeju apmeklēšana	16
Arhitektūras pieminekļu apmeklēšana	17
Cirka un zooloģiskā dārza apmeklēšana	17
Sporta spēļu, pasākumu apmeklēšana	19
Restorāna, kafējnīcas, bāra vai kroga apmeklēšana	19
Atraksiju vai izklaides parku, dabas taku apmeklēšana	20
Kazino vai azartspēļu apmeklēšana	21
Veselības vai sporta klubu apmeklēšana	21
Baznīcu vai kādu citu lūgšanas vietu apmeklēšana	22
Kultūras pasākumu apmeklēšanu kavējošie iemesli	22
Kultūras un atpūtas aktivitātes, kam atvēlētu papildlīdzekļus	25
Brīvā laika pavadīšana	26
Mācīšanās bērnu mūzikas vai mākslas skolā	37
<b>2. Ekspertu intervijas</b>	<b>39</b>
<b>3. Tabulu atskaite</b>	<b>60</b>

## **PĒTĪJUMA APRAKSTS**

**Projekta nosaukums:** Kultūras pieejamība novados – aptauja un ekspertu intervijas

**Pētījuma veicējs:** Baltijas Sociālo Zinātņu institūts  
Elizabetes iela 65-16, Rīga LV-1050,  
tel. 7217553, fax 7217560

**Pētījuma pasūtītājs:** LR Kultūras ministrija

### **Pētījuma mērķis:**

Pētījuma mērķis ir noskaidrot, kāda ir kultūras pieejamība Latvijas reģionos un kādas tendences ir novērojamas kultūras jomā, salīdzinot ar iepriekš veikto pētījumu 2001.gadā.

Pētījuma mērķa noteiktie uzdevumi:

1. Analizēt situāciju kultūras jomā Latvijas novados, iezīmējot reģionālās atšķirības starp Kurzemi, Latgali, Vidzemi un Zemgali;
2. Mērķa sasniegšanai izmantot atjaunotu agrāk pārbaudīto instrumentāriju;
3. Nodrošināt iegūto datu salīdzināmību ar 2001. gadā pētījuma rezultātiem.

### **Pētījuma metodes:**

Pētījumu veido divas daļas: Latvijas iedzīvotāju aptaujas datu analīze un kultūras ekspertu interviju analīze. Latvijas iedzīvotāju aptaujas analīze atklāj kultūras pasākumu apmeklēšanas tendences, apmeklētību kavējošos iemeslus, iedzīvotāju prioritātes attiecībā uz kultūras pasākumiem. Šīs aptaujas veikšanas laiks ir 2007.gada jūlijs - augusts. Izmantotā metode ir tiešā intervija, izlase – vairākpakāpju nejaušā stratificētā Latvijas iedzīvotāju kopumu reprezentējošā izlase. Kopumā veikto interviju skaits ir 1001.

Salīdzinājumam tika izmantota Baltijas Sociālo zinātņu institūta veiktā Latvijas iedzīvotāju aptauja 2001.gadā, kuras izlases lielums bija 1002 respondenti. Aptaujas veikšanas laiks – 2001.gada oktobris. Izmantotā metode - tiešā intervija, izlase – vairākpakāpju nejaušā stratificētā Latvijas iedzīvotāju kopumu reprezentējošā izlase.

Kultūras ekspertu interviju analīze sniedz kultūrpolitikas izvērtējumu, raugoties no kultūras ekspertu viedokļa. Tika intervēti 15 eksperti, kas pārstāvēja visus Latvijas novadus. Ekspertu saraksts ir pievienots ekspertu interviju analīzes sākumā.

**Izlases kļūda un aptaujas rezultātu interpretācijas iespējas**

Izmantojot pētījuma rezultātus, nepieciešams ņemt vērā statistisko kļūdu. Par nenozīmīgām atšķirībām tiek uzskatītas tās, kuras iekļaujas statistiskās kļūdas robežās, jeb ir mazākas par to.

PĒTĪJUMA REZULTĀTU STATISTISKĀS KĻŪDAS NOTEIKŠANAS TABULA  
(ar 95% varbūtību)

Atbilžu sadalījums %	Respondentu skaits N =											
	50	75	100	150	200	300	400	500	600	800	1000	1200
2 vai 98	4.0	3.2	2.8	2.3	2.0	1.6	1.4	1.3	1.1	1.0	0.9	0.8
4 vai 96	5.6	4.5	3.9	3.2	2.8	2.3	2.0	1.8	1.6	1.4	1.3	1.1
6 vai 94	6.8	5.5	4.8	3.9	3.4	2.8	2.4	2.1	2.0	1.7	1.5	1.4
8 vai 92	7.7	6.2	5.4	4.4	3.8	3.1	2.7	2.4	2.2	1.9	1.7	1.6
10 vai 90	8.5	6.9	6.0	4.9	4.3	3.5	3.0	2.7	2.5	2.1	1.9	1.7
12 vai 88	9.2	7.5	6.5	5.3	4.6	3.8	3.3	2.9	2.7	2.3	2.1	1.9
15 vai 85	10.1	8.2	7.1	5.9	5.1	4.1	3.6	3.2	2.9	2.5	2.3	2.1
20 vai 80	11.4	9.2	8.0	6.6	5.7	4.6	4.0	3.6	3.3	2.8	2.5	2.3
25 vai 75	12.3	10.0	8.7	7.1	6.1	5.0	4.3	3.9	3.6	3.0	2.8	2.5
30 vai 70	13.0	10.5	9.2	7.5	6.5	5.3	4.6	4.1	3.8	3.2	2.9	2.6
35 vai 65	13.5	11.0	9.5	7.8	6.8	5.5	4.8	4.3	3.9	3.3	3.1	2.8
40 vai 60	13.9	11.3	9.8	8.0	7.0	5.7	4.9	4.4	4.0	3.4	3.1	2.8
45 vai 55	14.1	11.4	9.9	8.1	7.0	5.8	5.0	4.5	4.1	3.5	3.2	2.9
50 vai 50	14.2	11.5	10.0	8.2	7.1	5.8	5.0	4.5	4.1	3.5	3.2	2.9

Lai noteiktu statistisko mērījuma kļūdu, nepieciešams zināt respondentu skaitu atbilstošajā apakšgrupā (tabulās apzīmēts ar "N") un rezultātu procentos. Izmantojot šos lielumus, tabulas attiecīgajā iedaļā var atrast statistiskās mērījuma kļūdas robežas +/- procentos ar 95% varbūtību.

Analizējot datus, jāņem vērā, ka, ja konkrētais atbildējušo skaits uz kādu jautājumu ir neliels (mazāks par 100), drošus secinājumus izdarīt nevar, jo nejaušā statistiskā kļūda var pārsniegt +/- 10%.

Piemēram, 1.2. tabulā Latgales iedzīvotāju vidū 25,3% atbild, ka ir pēdējā gada laikā apmeklējuši profesionālu teātri, 41,8% profesionālu teātri ir apmeklējuši kaut kad agrāk, bet 32,9% atbild, ka nekad nav apmeklējuši profesionālu teātri. Tomēr tā kā Latgalē aptaujāto skaits ir neliels – 158 respondenti, saskaņā ar rezultātu precizitātes tabulu izlases kļūda ir aptuveni 7%. Tas nozīmē, ka reālais profesionālo teātri apmeklējušo skaits Latgalē svārstās robežās no 18%-32%.

Tā kā izlases kļūda ir arī 2001.gada aptaujas datiem, aptaujas salīdzināšanas iespējas ir ierobežotas, un salīdzinājumos ir jāņem vērā abu aptauju izlases kļūdas ietekme.

Ieteikums: aptaujas rezultātus un to salīdzinājumu ar 2001. gadu var izmantot tikai kā indikatīvas tendences, kuru ticamība ir jāskatās plašākā kontekstā, analizējot situāciju un statistiku par kultūras procesiem valstī.

## **GALVENIE SECINĀJUMI**

### **Latvijas novadu kultūras dzīves īpatnības**

Salīdzinot dažādu kultūras un izklaides pasākumu apmeklētību Latvijas iedzīvotāju vidū 2001.gadā un 2007.gadā, vērojams apmeklētības pieaugums attiecībā uz atsevišķiem kultūras pasākumu veidiem, lai gan kopumā galvenās 2001. gadā novērotās tendences ir saglabājušās.

Pēdējo piecu gadu laikā ir kļuvusi intensīvāka gan profesionālo teātru, gan amatieru teātru darbība – to norāda gan eksperti, gan arī iedzīvotāju aptaujas rezultāti, jo būtiski ir pieaudzis to skaits, kas pēdējā gada laikā ir apmeklējuši profesionālo teātri (kopējais pieaugums par 10%), ka arī amatieru teātru apmeklētāju skaits atsevišķos reģionos - Latgalē, Kurzemē un Rīgā.

Attiecībā uz koncertu apmeklēšanu iezīmējas interesantas atšķirības reģionos – ja rīdžinieki vairāk apmeklē popmūzikas koncertus, tad vidzemnieki – vairāk šlāgermūzikas koncertus, arī Kurzemē un Zemgalē nedaudz lielākā pārsvarā ir šlāgermūzikas koncertu apmeklētāji, savukārt Latgalē ir ievērojami vairāk folkloras mūzikas koncertu apmeklētāju. Latgales iedzīvotāju īpatnība sasaucas ar ekspertu vērtējumu, ka Latgalē pēdējo gadu laikā ir ļoti attīstījušās dažādas folkloras un tautas mūzikas aktivitātes.

Saskaņā ar ekspertu viedokli, būtiskas izmaiņas attiecībā uz kultūras kolektīvu, muzeju, interešu grupu u.c. skaitu Latvijas reģionos nav vērojamas, bet kopumā pieaugošā cilvēku migrācijā pilsētu virzienā samazina dalībnieku skaitu kolektīvos, piemēram, ja agrāk koros vidēji dziedāja 40-50 dziedātāji, tad šobrīd – 20-30. Deju kolektīvos dalībnieku skaits gan nav būtiski samazinājies, ir vērojama stabilitāte un atsevišķās vietās pat dejotāju skaita pieaugums (Vidzeme, Zemgale). Eksperti norāda, ka tieši šobrīd, kā vienmēr pirms Dziesmu svētkiem, kas gaidāmi 2008.gadā, ir lielāka rosība pašdarbības kolektīvu darbībā.

Analizējot dažādu kultūras pasākumu apmeklētību reģionos, redzams, ka rīdžinieki ir aktīvāki kultūras un izklaides pasākumu apmeklētāji, un tas ir saistāms ar vairākiem faktoriem, pirmkārt, Rīgā ir salīdzinoši daudz lielākas kultūras un izklaides iespējas, bet, otrkārt, Rīgā ir koncentrējušies vairāk iedzīvotāju ar augstākiem ienākumiem un augstāko izglītību, kas arī ir aktīvāki kultūras pasākumu apmeklētāji, jo iedzīvotāji ar augstākiem ienākumiem ir maksāspējīgāki, bet iedzīvotāji ar augstāko izglītību ir aktīvāki profesionālās mākslas pasākumu apmeklētāji. Atšķirīga situācija iezīmējas tikai attiecībā uz dažiem kultūras un izklaides pasākumu veidiem: Kurzemē, Zemgalē un Latgalē, salīdzinot ar rīdžiniekiem, ir vairāk amatieru teātru un šlāgermūzikas koncertu apmeklētāju, bet Latgale izceļas ar folkloras un tautas mūzikas koncertu apmeklētāju lielo skaitu un ļoti lielo baznīcu apmeklētāju īpatsvaru.

### **Kultūras pasākumu apmeklēšanu kavējošie iemesli**

Salīdzinot ar 2001.gada aptauju, ir būtiski samazinājies to cilvēku skaits, kas uzskata, ka ir kādi apstākļi, kas kavē viņiem apmeklēt kultūras pasākumus. Ja 2001.gadā 87% Latvijas iedzīvotāju uzskatīja, ka ir kādi kavējoši apstākļi, kas kavē vai neļauj

apmeklēt kultūras pasākumus tik bieži, cik to vēlētos, tad 2007. gadā – 61%. Kritiskāk savas iespējas vērtē Vidzemes un Kurzemes iedzīvotāji.

Pirmie trīs visbiežāk minētie kavējošie iemesli ir naudas trūkums, laika trūkums un ģeogrāfiskais attālums. Būtiski atzīmēt, ka Latgales iedzīvotāji visbiežāk ir minējuši tieši ģeogrāfisko attālumu (52% Latgales iedzīvotāju), nevis naudas vai laika trūkumu kā citos reģionos. Likumsakarīgi, ka trūcīgākiem cilvēkiem, kuru vidū ir daudz pensionāru, aktuālāks ir naudas trūkums, bet atbildīgos amatos strādājošo un pašnodarbināto vidū aktuālāks ir laika trūkums.

### **Kultūras aktivitāšu piedāvājuma un pieprasījuma atbilstība**

Kopumā eksperti pozitīvi vērtē tendences attiecībā uz kultūras piedāvājumu un pieprasījumu, jo pēdējos gados ir gan palielinājusies dažādu kultūras aktivitāšu piedāvājuma daudzveidība, gan arī pieaugusi interese par kultūras pasākumu apmeklēšanu iedzīvotāju vidū.

Tomēr eksperti atzīst, ka Latvijā ir vietas, īpaši Latvijas pierobežā, kur kultūras pasākumu apmeklēšanas aktivitāte ir arī samazinājusies, tāpat eksperti negatīvi vērtē šlāgermūzikas lielo popularitāti salīdzinājumā ar interesi par klasiskās mūzikas koncertiem. Tajā pašā laikā eksperti uzskata, ka uzlabojot infrastruktūru un padarot piedāvājumu interesantāku, sabiedrības pieprasījumu var arī ietekmēt un mainīt, bet šeit liela loma ir kultūras darbinieka profesionalitātei.

### **Kultūras darbinieku situācijas pašvērtējums un psiholoģiskais noskaņojums**

Eksperti atzīst, ka kultūras procesus pašvaldībās ļoti ietekmē atsevišķi cilvēki, spilgtas personības, kas ir spējīgas vadīt kolektīvus vai organizācijas, un galvenais šo cilvēku vadmotīvs ir aizrautība un entuziasms, jo atalgojums kultūras darbiniekiem nav konkurētspējīgs. Attālākās pašvaldībās tas nākotnē var radīt nopietnas problēmas, jo ir grūti atrast jaunus cilvēkus, kas vēlētos savu dzīvi veltīt kultūras pasākumu organizēšanai trūcīgākās pašvaldībās, kas ir tālu no kultūras centriem. Ar jaunu kadru piesaisti kultūras darbam vispār ir problēmas, ne tikai zemā atalgojuma dēļ, bet arī izglītības dēļ, jo jaunieši, kas pabeidz Kultūras koledžu vai Latvijas Kultūras akadēmiju, ekspertu vērtējumā tiek sagatavoti zemā līmenī un ir nepiemēroti reālam darbam ikdienas kultūras dzīvei dažādos valsts reģionos.

Kopumā kultūras darbinieki vēlētos augstāku atalgojumu un labākas iespējas turpināt savu izglītību (dažādi tālākizglītības pasākumi un to kvalitāte), tomēr pozitīvu nākotnes skatījumu viņos vieš lepnums par paveikto, iespējas piesaistīt papildus finansējumu, aizvien labākā sadarbība ar pašvaldībām un lielāka izpratne par kultūras darbinieku vajadzībām no Kultūras ministrijas puses (salīdzinot ar laiku 90-to gadu sākumā).

### **Kultūras darba organizācijas un naudas piesaistīšanas veidu dažādība reģionos**

Eksperti atzīst, ka lielākā daļa kultūras kolektīvu un iestāžu Latvijā līdz šim nav pārāk aktīvas, lai mainītu organizācijas statusu, un tās pārsvarā ir valsts un pašvaldības pakļautības iestādes. Tomēr tie gadījumi, kad organizācijas ir uzņēmušās iniciatīvu

mainīt savu statusu, tiek vērtēti kā veiksmes piemēri, jo šīs organizācijas kļūst daudz elastīgākas savā darbībā, un palielinās arī to iespējas līdzekļu piesaistīšanā.

Attiecībā uz finansējumu kultūras organizācijām un pasākumiem, eksperti saskata pozitīvas tendences, jo, pirmkārt, ir palielināti valsts kultūras iestāžu budžeti, tai skaitā, atalgojums, otrkārt, kopumā ir būtiski palielinājies pašvaldību finansējums kultūras pasākumiem, un, treškārt, ir pieaugušas kultūras darbinieku prasmes piesaistīt projektu un fondu naudu, kā arī palielinājies finansējums, kuru var iegūt šādā ceļā.

Tomēr tā kā lielākās daļas kultūras iestāžu un organizāciju finansējums ir atkarīgs no katras konkrētās pašvaldības un šīs pašvaldības finansiālajām iespējām, šī sistēma veicina ļoti lielu atšķirību veidošanos dažādās Latvijas vietās. Eksperti kritiski vērtē šādu te nevienlīdzību un nevienmērīgo kultūras dzīves attīstību valstī, un kā problēmu norāda to, ka nevienmērīgs ir arī Kultūrkapitāla fonda un ES fondu sadalījums, jo Rīga piesaista ievērojami vairāk finansējuma nekā citi reģioni.

Ekspertu vērtējumā nedaudz ir pieaudzis arī uzņēmēju un cita veida sponsoru atbalsts, tomēr šis finansējuma veids tāpat kā agrāk ir neregulārs un nestabils. Kā pozitīva tendence tiek vērtēta divu banku - Hansabankas un Unibankas – stratēģija atbalstīt kultūras aktivitātes, pie tam ne tikai Rīgā, bet visos Latvijas reģionos.

### **Kultūras infrastruktūras uzlabošana un sadarbība ar pašvaldībām**

Tā kā pēc neatkarības atgūšanas ilgu laiku netika veikti gandrīz nekādi uzlabojumi kultūras infrastruktūrā, ekspertu vērtējumā vēl šobrīd daudzviet Latvijā ir kultūras iestādes, kuru infrastruktūra ir nožēlojamā stāvoklī. Tomēr eksperti atzīst, ka pēdējos gados ir uzsākti remontu - pārsvarā tiek minēti uzlabojumi kultūras namos un bibliotēkās. Investīciju apjoms kultūras infrastruktūras atjaunošanā dažādās pašvaldībās būtiski atšķiras, tomēr kaut kādi uzlabojumi tiek īstenoti gandrīz visur. Kultūras infrastruktūras attīstīšanas ziņā Latvijas reģionos eksperti īpaši izceļ Ventspili, kā arī Madonas, Valmieras un Valkas rajonus.

Eksperti ļoti pozitīvi vērtē bibliotēku attīstību, jo pēdējos gados ir izveidotas jaunas bibliotēkas, tāpat daudzviet tiek remontētas esošās bibliotēku ēkas. Eksperti atzīst, ka šādu grūdienu bibliotēku attīstībai ir devusi valsts iniciatīva, īstenojot bibliotēku datorizāciju un vienotas bibliotēku informatīvās sistēmas izveidi. Līdzīgus uzlabojumus attiecībā uz kultūras namiem eksperti sagaida saistībā ar plānoto kultūras namu akreditāciju. Tomēr ir arī pašvaldības, kur bibliotēkas joprojām atrodas ļoti nolietotās, nepiemērotās un cilvēkiem ar speciālām vajadzībām nepieejamās telpās.

Attiecībā uz kultūras infrastruktūras attīstīšanu kultūras eksperti uzsver, ka kultūras infrastruktūras uzlabojumi ievērojami palielina cilvēku intereses pieaugumu par kultūras piedāvājumu, jo cilvēkiem patīk apmeklēt pasākumus, ja tie notiek izremontētā un modernizētā ēkā, cilvēki vairāk apmeklē arī bibliotēkas un mūzikas vai mākslas skolas, ja tās iegūst jaunas, skaistas telpas un ir adekvāti aprīkotas.

## PĒTĪJUMA REZULTĀTI

### 1. Aptaujas rezultātu analīze

#### **Kultūras un atpūtas pasākumu apmeklēšana**

Kultūras pasākumu apmeklēšana un kultūras pieejamība ir savstarpēji cieši saistītas lietas, jo pieejamība ir viens no faktoriem, kas nosaka kultūras pasākumu apmeklētību.

Aplūkojot dažādu kultūras un izklaides pasākumu apmeklētību visu Latvijas iedzīvotāju kopumu reprezentējošā aptaujā 2007.gadā un 2001.gadā, jāsecina, ka kultūras pasākumu apmeklēšanā ir notikušas dažas nelielas izmaiņas, bet kopumā visas iepriekš novērotās tendences ir saglabājušās.

Iezīmējot izmaiņas, pirmkārt, ir jānorāda, ka ir palielinājies profesionālā teātra apmeklētības līmenis, jo, ja 1995.gadā 23% aptaujāto pēdējā gada laikā bija apmeklējuši kādu profesionālā teātra izrādi, 2001.gadā – 22%, tad 2007.gadā – 32%. Tomēr to skaits, kas nekad nav apmeklējuši profesionālo teātri, nav mainījies un palicis 13% robežās.

Otrkārt, var uzskatīt, ka kopumā ir palielinājies popmūzikas (roka, džeza, blūza, rap, elektroniskās mūzikas u.c.) koncertu apmeklētāju skaits, jo, lai gan 2001.gadā jautājumu formulējums bija nedaudz atšķirīgs, tomēr, summāri analizējot rādītājus, redzams, ka ir samazinājies to cilvēku skaits, kas nekad nav apmeklējis šādus koncertus: 2001.gadā džeza un rokmūzikas koncertus nekad nebija apmeklējuši atbilstoši 73% un 48%, savukārt 2007.gadā - kopumā tikai 35% iedzīvotāju nekad nav bijuši šāda veida koncertā. Savukārt, to cilvēku skaits, kas pēdējā gada laikā ir bijuši kādā popmūzikas koncertā, ir līdzīgs kantrī vai šlāgermūzikas koncertu apmeklētāju skaitam (popmūzikas koncertu ir apmeklējuši 23%, kantrī vai šlāgermūzikas koncertu – 24%).

Pavisam nedaudz ir palielinājies cilvēku skaits, kas pēdējā gada laikā ir skatījušies kādu filmu kinoteātrī. Ja 2001.gadā tādi bija 21% aptaujāto, tad 2007.gadā – 28%.

Nedaudz ir palielinājusies amatieru teātra apmeklētība - ja 2001.gadā 9% aptaujāto pēdējā gada laikā bija apmeklējuši kādu amatiera teātra izrādi, tad 2007. gadā – 14%, tomēr no kvantitatīvās aptaujas viedokļa tās nav uzskatāmas par statistiski nozīmīgām izmaiņām.

Būtiskas izmaiņas nav skārušas tādu kultūras pasākumu apmeklēšanu kā opera un balets, folkloras un tautas mūzikas koncerti un klasiskās vai kora mūzikas koncerti, kā arī mākslas izstādes, mākslas galerijas, muzeji, citi muzeji un arhitektūras pieminekļi. Izmaiņas apmeklētībā nav novērojamas arī attiecībā uz sporta pasākumiem, cirku un zooloģisko dārzu.

Tāpat kā 2001.gadā, arī 2007.gadā 10% aptaujāto ir apmeklējuši operu vai baletu. Līdzīgs skaits Latvijas iedzīvotāju joprojām nav nekad apmeklējis operu vai baletu (2001. gadā – 42%, 2007. gadā – 39%). Tas liecina, ka Nacionālajai Operai ir



izveidojies stabils apmeklētāju loks, kas kopumā gada laikā veido apmēram desmito daļu Latvijas iedzīvotāju.

Folkloras un tautas mūzikas koncertu un klasiskās vai kora mūzikas koncertu apmeklētībā arī nav notikušas būtiskas izmaiņas. Ja 2001.gadā folkloras un tautas mūzikas koncertu bija apmeklējuši 26%, tad 2007.gadā – 20%. Savukārt, klasiskās vai kora mūzikas koncertu 2001.gadā bija apmeklējuši 13%, bet 2007. gadā – 16%. Statistiski būtiskas atšķirības nav arī attiecībā uz to skaitu, kas nekad nav apmeklējuši šādus koncertus.

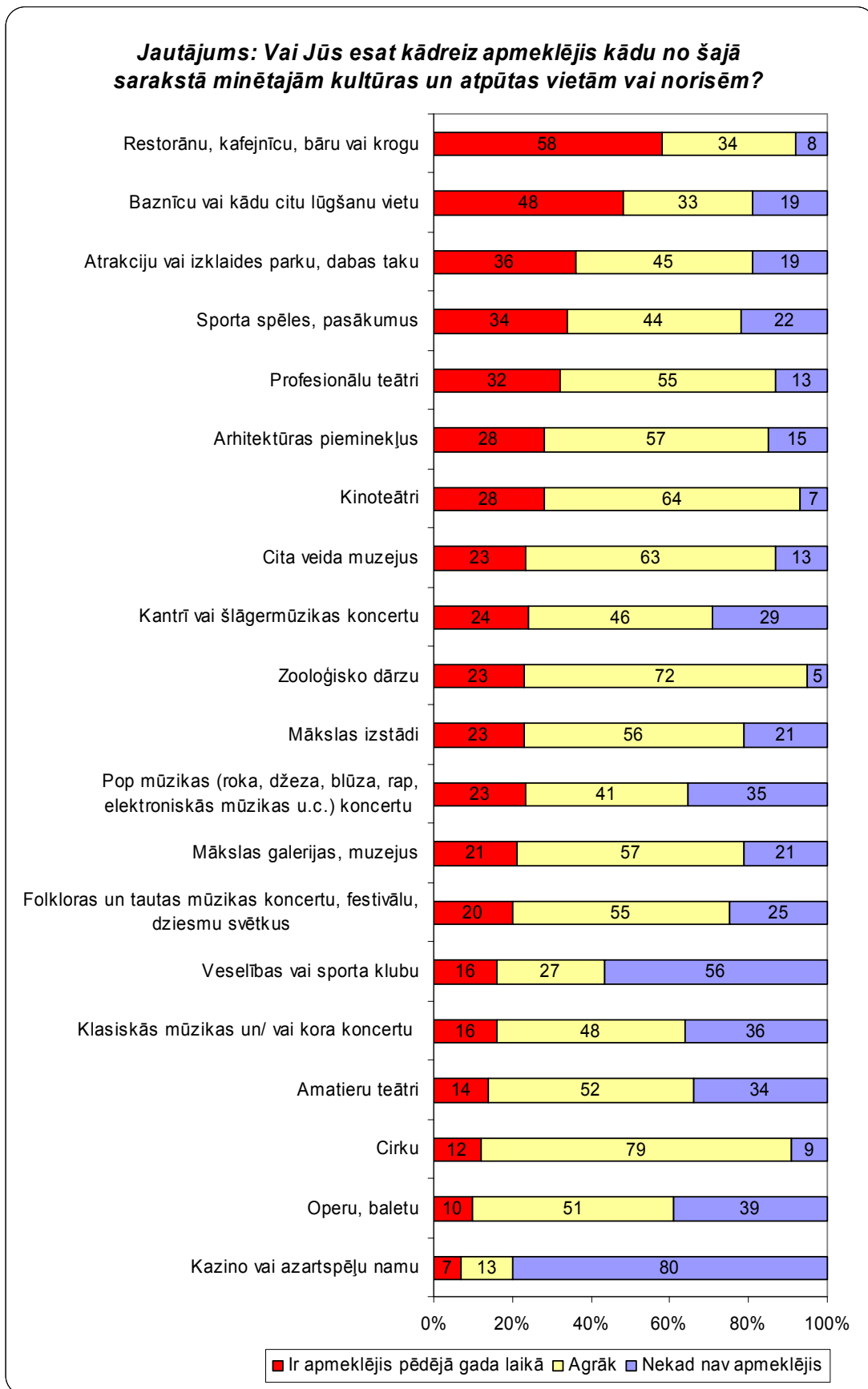
Mākslas izstāžu, mākslas galeriju un muzeju, kā arī citu muzeju apmeklētība ir saglabājusies iepriekšējā līmenī. Vidēji nedaudz vairāk kā viena piektā daļa Latvijas iedzīvotāju apmeklēja un joprojām apmeklē šādus kultūras pasākumus. Salīdzinoši ar mākslas galerijām un muzejiem kopumā Latvijā ir nedaudz vairāk to, kas apmeklē kādus arhitektūras pieminekļus: 2001.gadā – 34%, 2007.gadā - 28%.

Līdzīgs apmeklētības līmenis ir saglabājies tādu pasākumu apmeklēšanā kā sporta spēles un pasākumi (2001.gadā – 30%, 2007.gadā – 34%), cirks (2001. gadā – 13%, 2007.gadā – 12%) un zooloģiskais dārzs (2001.gadā – 23%, 2007.gadā arī 23%).

Salīdzinot ar 2001.gadu, 2007.gadā nedaudz izmainījās jautājuma par kultūras un izklaides pasākumu apmeklētību formulējums, jo esošais pasākumu saraksts tika papildināts ar piecām jaunām aktivitātēm - restorānu, kafejnīcu, bāru vai krogu apmeklēšana (pēdējā gada laikā apmeklējuši 58%), atrakciju vai izklaides parku, dabas taku apmeklēšana (36%), kazino vai azartspēļu namu apmeklēšana (7%), veselības vai sporta klubu (16%) un baznīcu vai kādu citu lūgšanu vietu apmeklēšana (48%).

Kopumā no visiem piedāvātajiem aktivitāšu veidiem (kopā 20) vispopulārākais ir restorānu, kafejnīcu, bāru vai krogu apmeklēšana (pēdējā gada laikā to ir apmeklējuši 58% Latvijas iedzīvotāju), otrajā vietā pēc apmeklētības gada laikā ir baznīcas (48%). Visnepopulārākais izklaides pasākums ir kazino un azartspēles (7%), bet pēc tam seko opera un balets (10%). Tomēr jāatzīmē, ka šis jautājums neparāda, cik bieži konkrētās vietas vai pasākumi ir apmeklēti, bet gan - vai tie vispār gada laikā ir apmeklēti (1. grafiks).

**1. grafiks. Kultūras un izklaides pasākumu apmeklēšana.** % no visiem respondentiem, kas ir snieguši konkrētu atbildi uz jautājumu, n=999



Dati: Baltijas Sociālo zinātņu institūts, 2007

## Profesionālo un amatieru teātru apmeklēšana

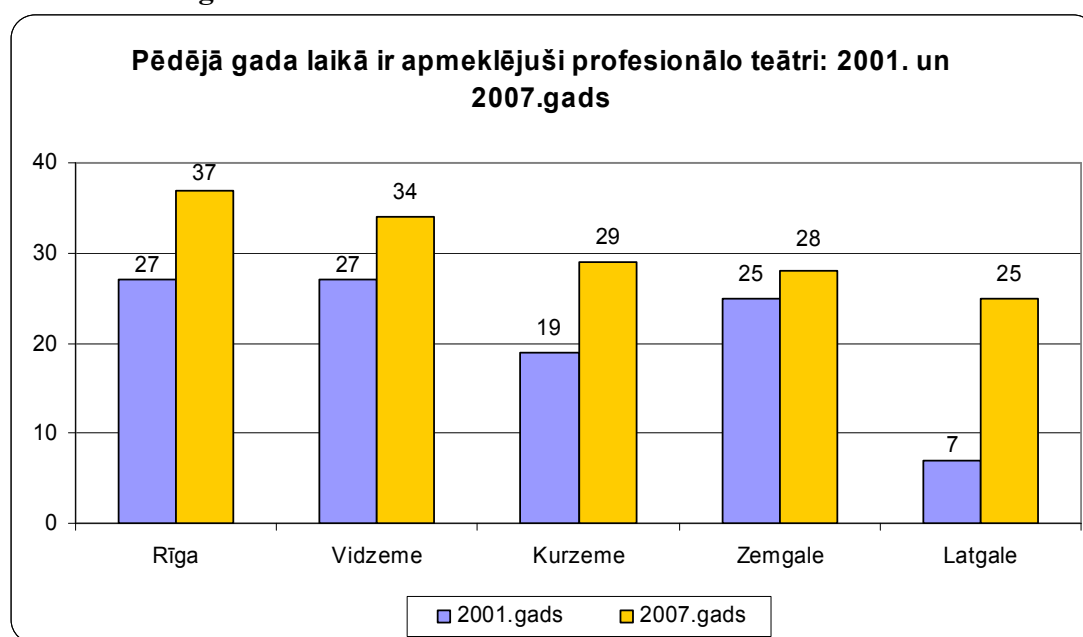
Lai gan profesionālo teātru apmeklētāju kopējais skaits, salīdzinot ar 2001.gadu, ir pieaudzis, citas tendences, kas raksturo profesionālā teātra apmeklētājus, ir saglabājušās līdzšinējās:

- 1) aktīvākas teātra apmeklētājas ir sievietes: sieviešu vidū ir vairāk to, kas ir apmeklējušas profesionālo teātri pēdējā gada laikā (38% sieviešu un 25% vīriešu), kā arī ir mazāk to, kas nekad nav bijušas uz profesionālā teātra izrādi (19% vīriešu un 9% sieviešu);
- 2) mazāk aktīvi profesionālā teātra apmeklētāji ir vecumā no 15 līdz 25 gadiem un tie, kas vecāki par 60 gadiem;
- 3) aktīvāki profesionālā teātra apmeklētāji ir latvieši (latvieši - 36%, krievi – 22%, citu tautību pārstāvji – 32%);
- 4) vairāk teātra apmeklētāju ir cilvēku ar augstāko izglītību vidū (augstākā izglītība - 56%, pamata izglītība – 16%);
- 5) vairāk teātra apmeklētāju ir to vidū, kam ir lielāki ienākumi (55% grupā ar mēneša ienākumiem virs 251 LVL uz vienu cilvēku ģimenē, un tikai 20% to vidū, kam mēneša ienākumi ir līdz 80 LVL uz vienu cilvēku ģimenē).

Būtiskas atšķirības, salīdzinot ar 2001.gadu, ir vērojamas reģionu griezumā, jo ir ne tikai kopumā par 10% palielinājies to cilvēku skaits, kas pēdējā gada laikā ir apmeklējuši profesionālo teātri, bet ir arī nedaudz izlīdzinājusies situācija reģionos: ja 2001.gadā tikai 7% Latgales iedzīvotāji bija apmeklējuši profesionālo teātri, tad 2007.gadā – 25%.

Tomēr saglabājas tendence, ka Rīgas un Vidzemes iedzīvotāju vidū ir vairāk to, kas ir apmeklējuši teātri pēdējā gada laikā. Latgales iedzīvotāju vidū joprojām saglabājas liels skaits to, kas nekad nav apmeklējuši profesionālo teātri (33%).

### 2. grafiks. Profesionālo teātru apmeklēšana reģionu griezumā. Salīdzinājums 2001. un 2007.gadā. %

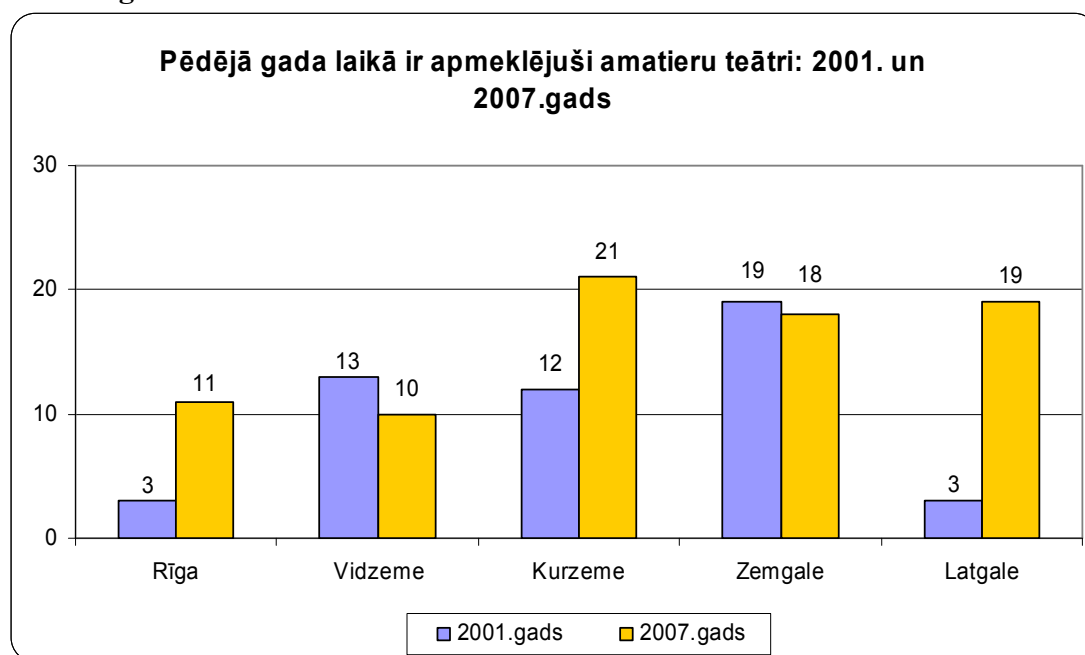


Dati: Baltijas Sociālo zinātņu institūts, 2001, 2007

Visas profesionālo teātru apmeklētājiem raksturīgās tendences saglabājas arī attiecībā uz amatieru teātru apmeklētājiem – aktīvākas ir sievietes, latvieši, cilvēki ar augstāku izglītību un lielākiem ienākumiem, mazāk aktīvi ir cilvēki vecumā no 15 līdz 25 gadiem un tie, kas vecāki par 60 gadiem.

Būtiskas atšķirības parādās reģionu griezumā, jo tur tendences ir pavisam citas: aktīvākie amatieru teātru apmeklētāji ir nevis rīdzinieki un vidzemnieki, bet Zemgales (18%), Latgales (19%) un, jo īpaši, Kurzemes iedzīvotāji (21%). Salīdzinot situāciju ar 2001.gadu, ir būtiski palielinājusies tieši Latgales iedzīvotāju interese vai iespējas apmeklēt amatieru teātri.

### 3. grafiks. Amatieru teātru apmeklēšana reģionu griezumā. Salīdzinājums 2001. un 2007.gadā. %



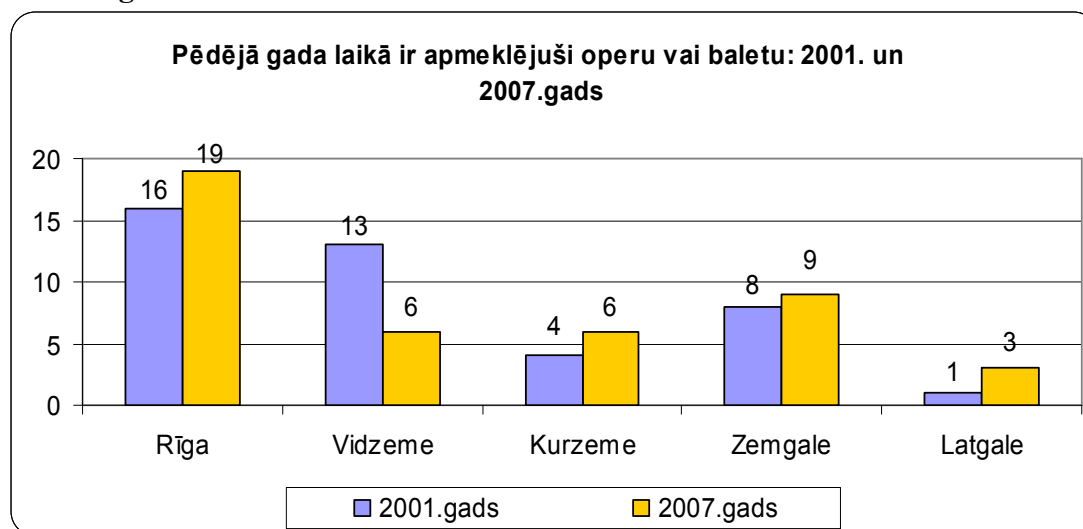
Dati: Baltijas Sociālo zinātņu institūts, 2001, 2007

### Operas un baleta apmeklēšana

Operas un baleta apmeklētāju skaits kopumā nav mainījies – tie ir 10% Latvijas iedzīvotāju. Tās biežāk ir sievietes, cilvēki ar augstāko izglītību un lielākiem ienākumiem. Atšķirībā no aptaujas 2001. gadā, 2007.gadā nav būtisku atšķirību operas apmeklēšanā tautības griezumā. Aktīvāki operas apmeklētāji ir vecumā no 36 līdz 60 gadiem.

Salīdzinot ar 2001.gadu, joprojām aktīvāki operas un baleta apmeklētāji ir rīdzinieki (19%), bet vismazāk aktīvie – Latgales iedzīvotāji (3%).

**4. grafiks. Operas un baleta apmeklēšana reģionu griezumā. Salīdzinājums 2001. un 2007.gadā. %**



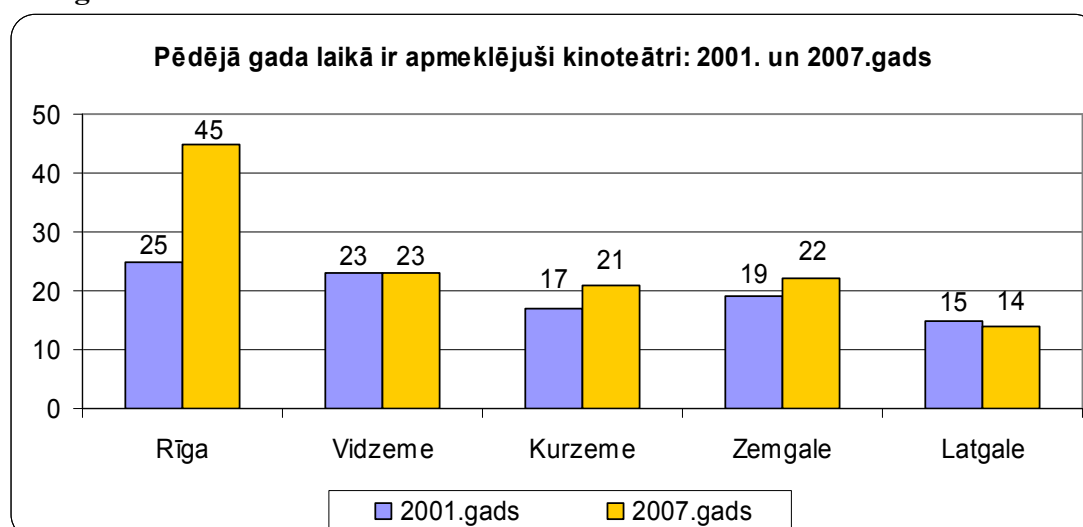
*Dati: Baltijas Sociālo zinātņu institūts, 2001, 2007*

**Kinoteātra apmeklēšana**

Salīdzinot ar 2001.gadu kinoteātru apmeklētība ir nedaudz pieaugusi – kopumā pēdējā gada laikā to ir apmeklējuši 28%. Salīdzinoši ir vēl pastiprinājusies tendence, ka kinoteātra apmeklēšana ir jauniešu, rīdiniņu un turīgo Latvijas iedzīvotāju nodarbe. Vecuma grupā 15-25 gadi kino pēdējā gada laikā ir apmeklējuši 60%, vecumā grupā 26-35 gadi – 36%. To vidū, kam mēneša ienākumi ir 251 LVL un vairāk, kinoteātri pēdējā gada laikā apmeklējuši ir 42%, rīdiniņu vidū - 45%.

Savukārt, dzimuma, tautības un izglītības aspektā statistiski nozīmīgas atšķirības kinoteātru apmeklēšanā nav vērojamas.

**5. grafiks. Kinoteātra apmeklēšana reģionu griezumā. Salīdzinājums 2001. un 2007.gadā.%**



*Dati: Baltijas Sociālo zinātņu institūts, 2001, 2007*

## **Koncertu apmeklēšana**

Attiecībā uz koncertu apmeklēšanu aptaujā ir iekļauti četri koncertu veidi:

- 1) Kantrī vai šlāgermūzikas koncerti, ko pēdējā gada laikā ir apmeklējuši 24% Latvijas iedzīvotāju;
- 2) Pop mūzikas (roka, džeza, blūza, rap, elektroniskās mūzikas u.c.) koncerti, ko pēdējā gada laikā ir apmeklējuši 23% Latvijas iedzīvotāju;
- 3) Folkloras un tautas mūzikas koncerti, festivāli, dziesmu svētki, ko pēdējā gada laikā ir apmeklējuši 20% Latvijas iedzīvotāju;
- 4) Klasiskās mūzikas un/ vai kora koncerti, ko pēdējā gada laikā ir apmeklējuši 16% Latvijas iedzīvotāju.

Analizējot kopīgo un atšķirīgo šo dažādo koncertu apmeklētāju vidū, iezīmējas šādas tendences.

Sievietes, salīdzinot ar vīriešiem, biežāk priekšroku dod klasiskās vai kora mūzikas un folkloras un tautas mūzikas koncertu apmeklēšanai. Vīrieši savukārt nedaudz biežāk apmeklē popmūzikas un šlāgermūzikas koncertus.

Vecumam būtiska loma ir attiecībā uz popmūzika koncertu apmeklēšanu, ko vairāk apmeklē jauni cilvēki, visbiežāk vecuma grupā 15-25 gadi (48%). Šlāgermūzikas koncertus biežāk apmeklē cilvēki vecumā no 36-45 gadiem. Klasiskās un kora mūzikas apmeklētāju vidū vecumam nav būtiskas nozīmes, bet folkloras un tautas mūzikas koncertus nedaudz biežāk apmeklē cilvēki vecumā no 26-60 gadiem.

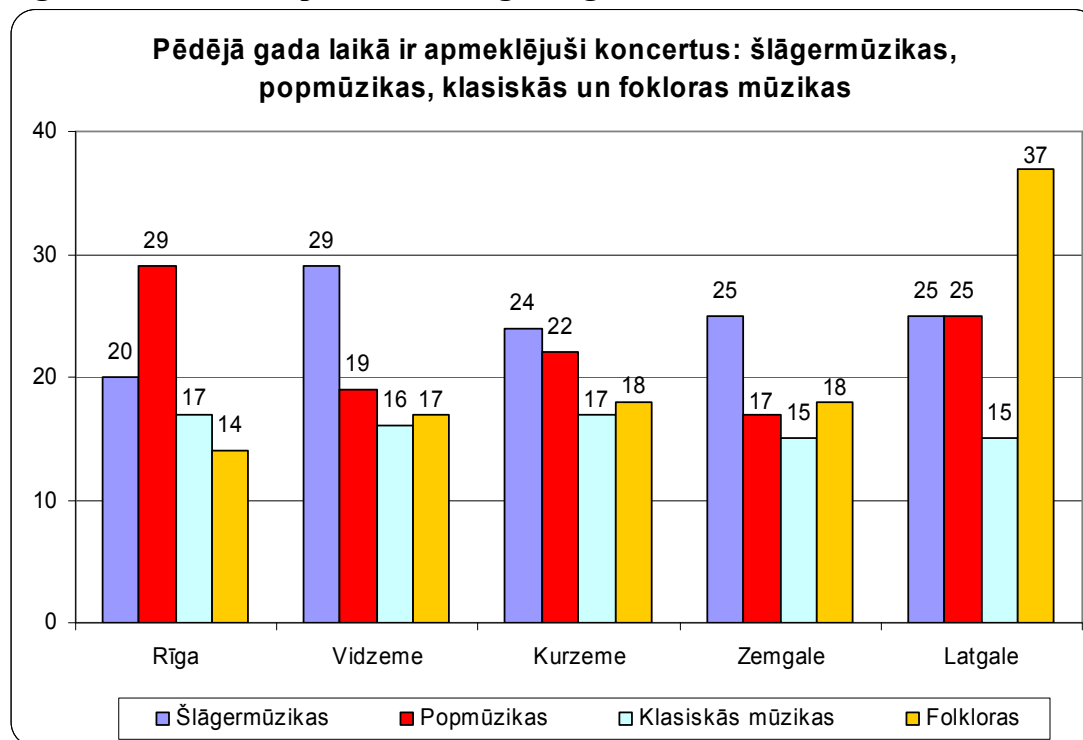
Tautības griezumā vērojama tendence, ka latvieši ir aktīvāki koncertu apmeklētāji kā krievi, izņēmums ir popmūzikas koncerti, kur atšķirības starp latviešiem un krieviem nav statistiski būtiskas.

Pasīvāki visa veida koncertu apmeklētāji ir cilvēki ar pamata izglītību, savukārt cilvēki ar augstāko izglītību salīdzinoši biežāk apmeklē klasiskās un kora mūzikas un folkloras un tautas mūzikas koncertus.

Ienākumi kā būtisks faktors parādās tikai popmūzikas un šlāgermūzikas koncertu apmeklētāju vidū – cilvēku ar augstākiem ienākumiem vidū ir vairāk to, kas pēdējā gada laikā bijuši uz šādiem koncertiem.

Reģionu griezumā jānorāda, ka rīdžinieki ir mazāk aktīvi šlāgermūzikas koncertu apmeklētāji, bet biežāk sastopami popmūzikas koncertos. Latgales iedzīvotāji ir salīdzinoši ievērojami aktīvāki folkloras un tautas mūzikas koncertu apmeklētāji. Citas statistiski būtiskas atšķirības attiecībā uz koncertu apmeklētājiem reģionu griezumā nav vērojamas.

## 6. grafiks. Koncertu apmeklēšana reģionu griezumā. %



Dati: Baltijas Sociālo zinātņu institūts, 2007

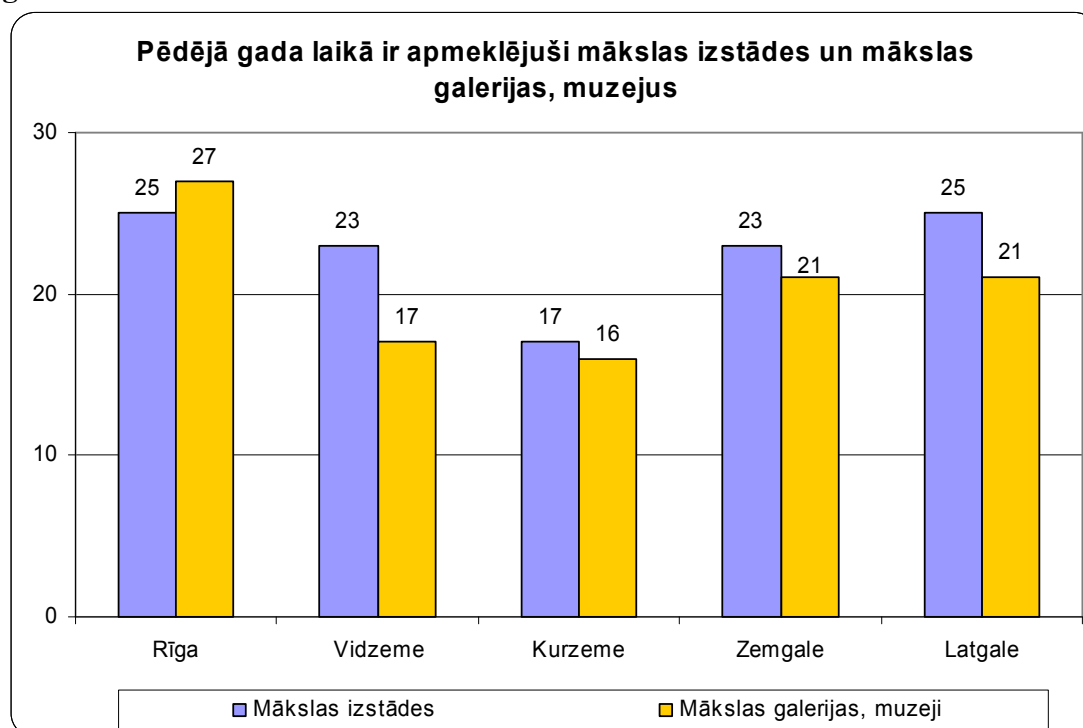
## Mākslas izstāžu, muzeju un galeriju apmeklēšana

Mākslas izstādes un mākslas galerijas un muzejus apmeklē līdzīgs skaits Latvijas iedzīvotāju – 23% un 21%. Šo apmeklētāju vidū biežāk ir sievietes, latvieši, salīdzinot ar krieviem, cilvēki ar augstāko izglītību un lielākiem ienākumiem.

Statistiski būtiskas atšķirības nav vērojamas dažādu vecuma grupu interesē par mākslas izstāžu, mākslas galeriju un muzeju apmeklēšanu, vienīgi cilvēki, kas ir vecāki par 60 gadiem, ir mazāk aktīvi šo kultūras pasākumu īstenošanā. Tāpat nav arī ļoti lielu atšķirību dažādos reģionos, vienīgi var atzīmēt, ka Kurzemē ir vismazāk mākslas izstāžu, mākslas galeriju un muzeju apmeklētāju, bet Rīgā ir salīdzinoši vairāk tieši galeriju un muzeju apmeklētāju.

Salīdzinot 2001. un 2007.gada aptauju rezultātus, jāatzīmē, ka kopumā tendences nav mainījušās, vienīgi ir nedaudz izlīdzinājies mākslas izstāžu, mākslas galeriju un muzeju apmeklētāju sadalījums reģionos, jo ir būtiski pieaudzis to skaits, kas apmeklē mākslas izstādes, mākslas galerijas un muzejus Latgales iedzīvotāju vidū.

### 7. grafiks. Mākslas izstāžu, muzeju un galeriju apmeklēšana reģionu griezumā.%

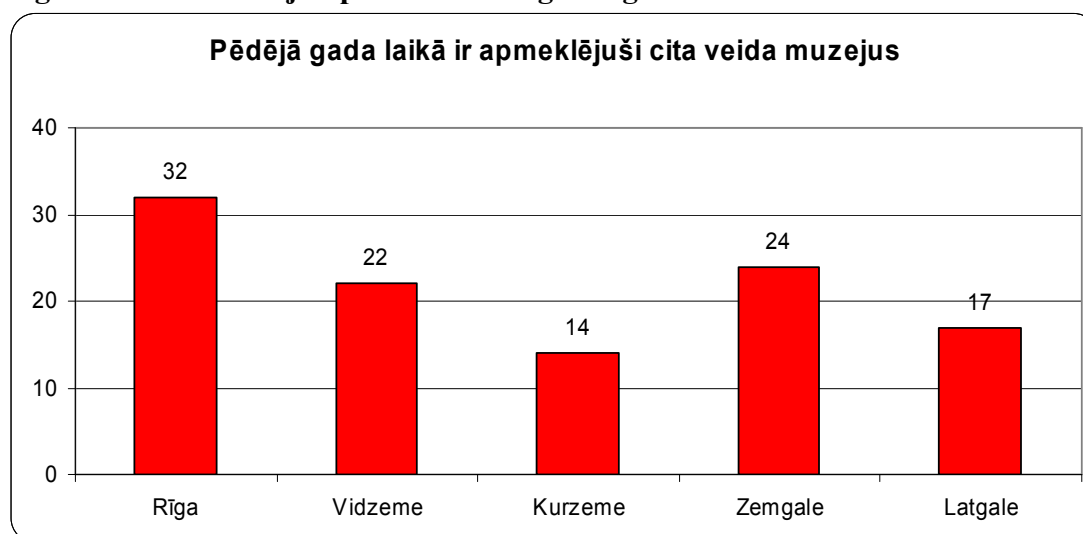


Dati: Baltijas Sociālo zinātņu institūts, 2007

### Citu muzeju apmeklēšana

Citus muzejus Latvijā gada laikā vidēji apmeklē 23% Latvijas iedzīvotāju. Tās biežāk ir sievietes, latvieši un cilvēki ar augstāko izglītību un lielākiem ienākumiem. Mazāk aktīvi muzeju apmeklētāji ir cilvēki, kas vecāki par 60 gadiem, bet būtiskas atšķirības ir vērojamas reģionu aspektā – muzejus visaktīvāk apmeklē rīdzinieki (32%), bet vispasīvāk – Kurzemes (14%) un Latgales iedzīvotāji (17%)

### 8. grafiks. Citu muzeju apmeklēšana reģionu griezumā. %



Dati: Baltijas Sociālo zinātņu institūts, 2007



## Arhitektūras pieminekļu apmeklēšana

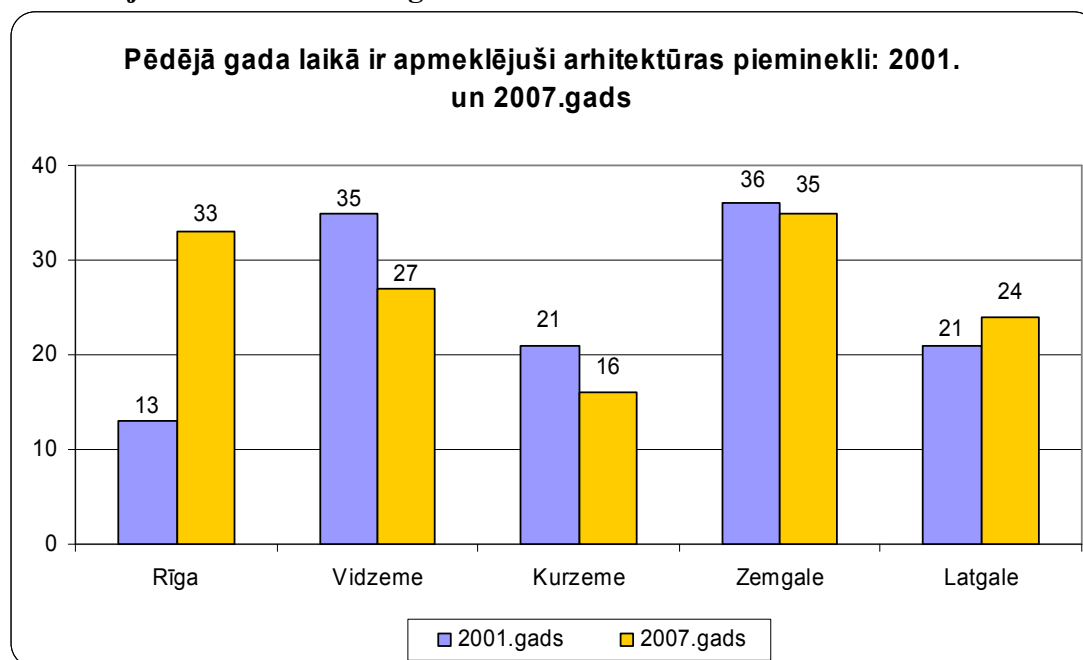
Arhitektūras pieminekļus Latvijā gada laikā vidēji apmeklē 28% Latvijas iedzīvotāju. Tas ir salīdzinoši nedaudz mazāk nekā 2001. gadā, kad 34% Latvijas iedzīvotāju pēdējā gada laikā bija apmeklējuši arhitektūras pieminekļus, tomēr šīs atšķirības nav statistiski būtiskas.

Arhitektūras pieminekļus vienlīdz bieži apmeklē gan sievietes, gan vīrieši, kā arī visu vecuma grupu pārstāvji, izņemot cilvēkus, kas vecāki par 60 gadiem un kuru vidū šai nodarbei pievērsušies tikai 12%.

Biežāk arhitektūras pieminekļus apmeklē latvieši (salīdzinot ar krieviem) un cilvēki ar augstāko izglītību.

Reģionu griezumā aktīvākie arhitektūras pieminekļu apmeklētāji ir rīdzinieki un Zemgales iedzīvotāji, bet pasīvāki – Kurzemes iedzīvotāji. Šajā griezumā vērojamas būtiskas atšķirības ar aptaujas datiem 2001.gadā, kad tieši pretēji rīdzinieki bija vispasīvākie arhitektūras pieminekļu apmeklētāji.

### 9. grafiks. Arhitektūras pieminekļu apmeklēšana reģionu griezumā. Salīdzinājums 2001. un 2007. gadā. %



Dati: Baltijas Sociālo zinātņu institūts, 2007

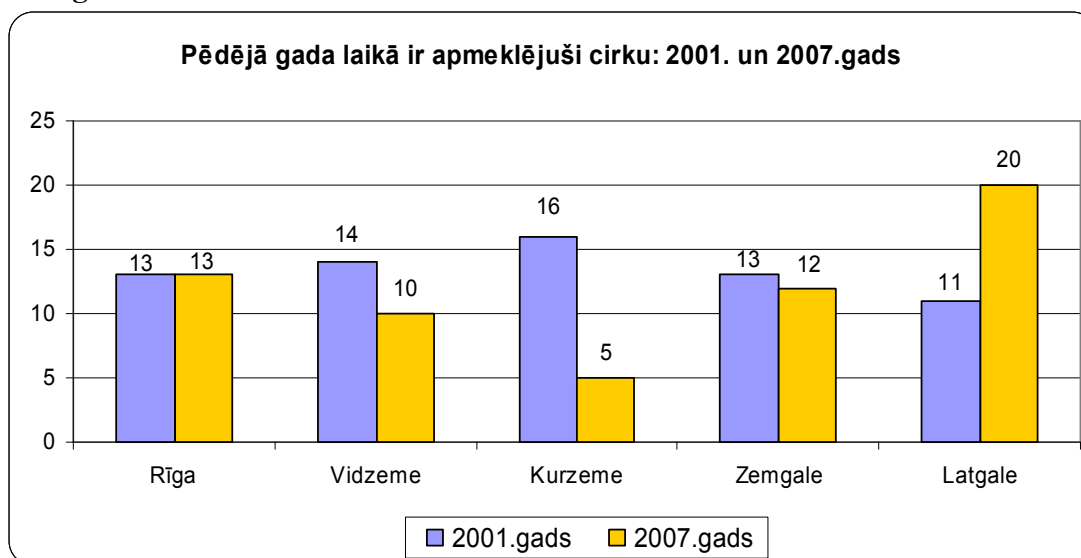
## Cirka un zooloģiskā dārza apmeklēšana

Zooloģisko dārzu un cirku pēdējā gada laikā ir apmeklējuši attiecīgi 23% un 12% Latvijas iedzīvotāju. Abus šos pasākumus nedaudz aktīvāk apmeklē sievietes un cilvēki vecumā līdz 45 gadiem. Salīdzinoši nedaudz biežāk uz cirku un zooloģisko dārzu dodas krievu un citu tautību pārstāvji, kā arī cilvēki ar augstāko izglītību, tomēr šīs atšķirības ir ļoti nelielas un nevar tikt uzskatītas par būtiskām. Zooloģisko dārzu

biežāk apmeklē cilvēki ar lielākiem ienākumiem un rīdzinieki, savukārt cirku biežāk apmeklē Latgales iedzīvotāji.

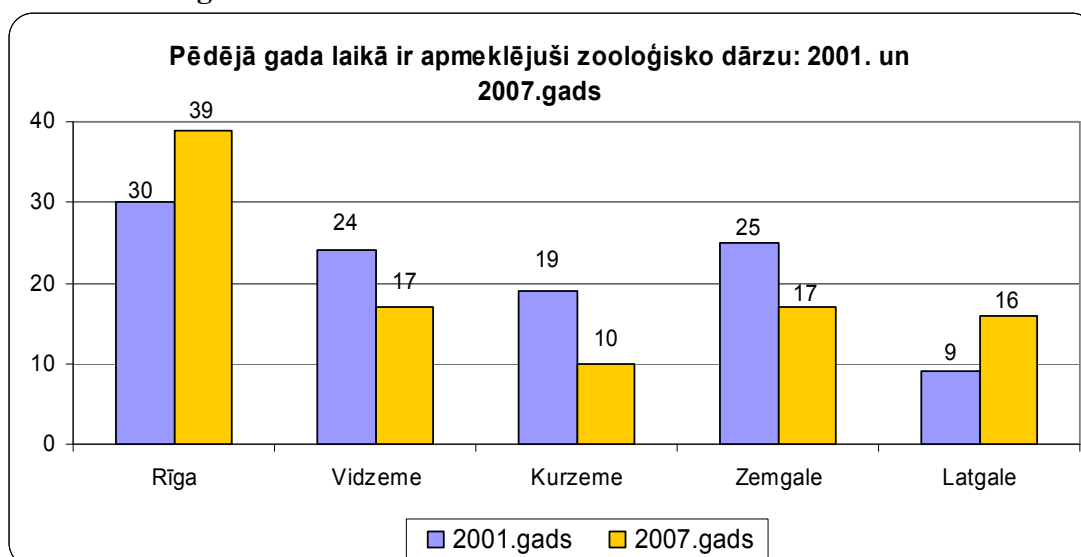
Salīdzinot 2001. un 2007.gada aptauju rezultātus, galvenās tendences cirka uz zooloģiskā dārza apmeklēšanā saglabājas līdzīgas, vienīgi ir pieaudzis Latgales iedzīvotāju skaits, kas apmeklē cirku un zooloģisko dārzu.

**10. grafiks. Cirka apmeklēšana reģionu griezumā. Salīdzinājums 2001. un 2007.gadā. %**



Dati: Baltijas Sociālo zinātņu institūts, 2007

**11. grafiks. Zooloģiskā dārza apmeklēšana reģionu griezumā. Salīdzinājums 2001. un 2007.gadā. %**

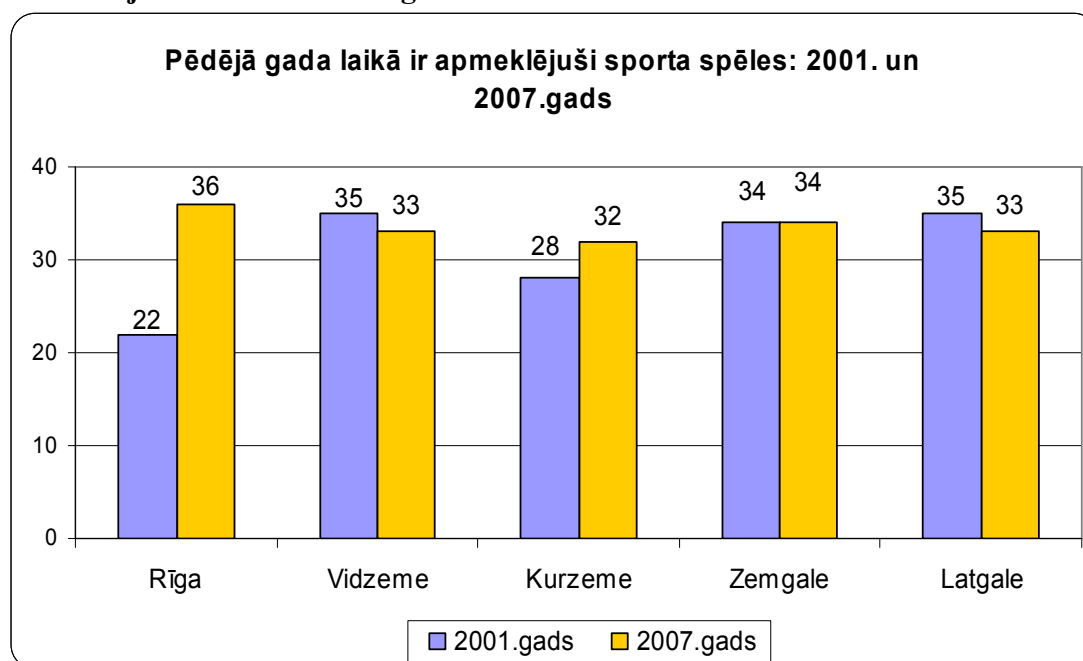


Dati: Baltijas Sociālo zinātņu institūts, 2007

## Sporta spēļu, pasākumu apmeklēšana

Sporta spēles pēdējā gada laikā ir apmeklējuši 34% Latvijas iedzīvotāju. Ievērojami aktīvāki sporta spēļu cienītāji ir vīrieši (vīrieši 43%, sievietes 27%). Lielāka interese par sporta spēlēm ir jauniem cilvēkiem, bet, vecumam palielinoties, tā pakāpeniski samazinās. Nedaudz vairāk sporta spēļu cienītāju ir latviešu vidū, kā arī to vidū, kam ir lielāki mēneša ienākumi. Izglītībai kā faktoram nav statistiski nozīmīgas ietekmes. Attiecībā uz sporta spēļu apmeklēšanu reģionu griezumā nav vērojamas statistiski būtiskas atšķirības, izņemot to, ka, salīdzinot ar 2001.gadu, ir pieaugusi rīdnieku interese par sporta spēlēm.

### 12. grafiks. Sporta spēļu, pasākumu apmeklēšana reģionu griezumā. Salīdzinājums 2001. un 2007.gadā. %



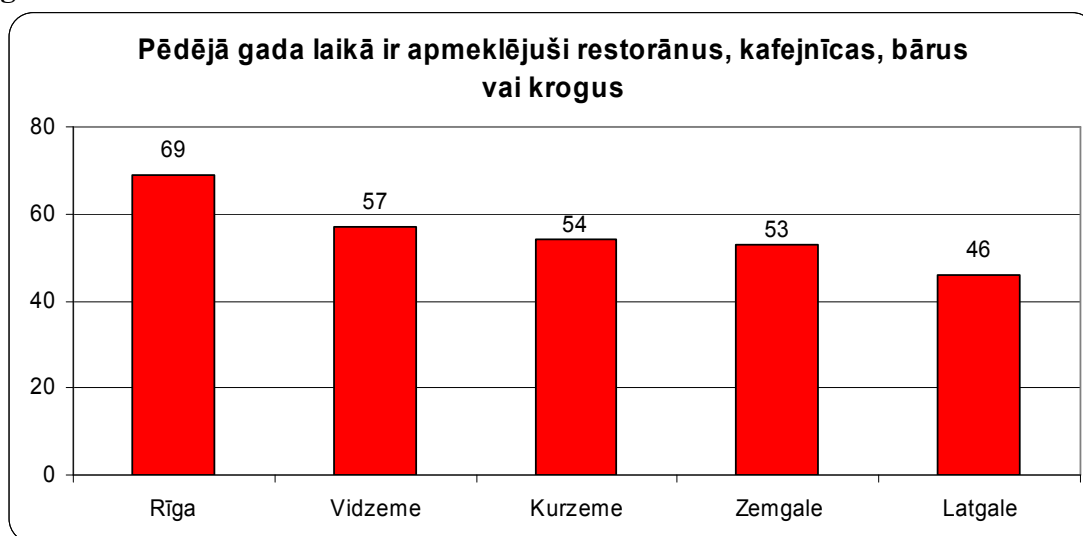
Dati: Baltijas Sociālo zinātņu institūts, 2007

## Restorāna, kafejnīcas, bāra vai kroga apmeklēšana

No visām piedāvātajām kultūras un izklaides aktivitātēm vislielākais skaits Latvijas iedzīvotāju apmeklē restorānus un kafejnīcas (58%). Galvenie restorānu un kafejnīcu apmeklētāji ir gados jauni cilvēki – ja vecumā 15-25 gadi kafejnīcas apmeklē 80%, tad 61-75 gadu vecumā – tikai 20%. Tautībai un izglītībai šeit nav būtiskas nozīmes, bet toties nozīmīgs faktors ir ienākumi, jo turīgāko vidū ir ievērojami vairāk to, kas apmeklē restorānus, kafejnīcas, bārus vai krogus.

Reģionu griezumā aktīvākie restorānu, kafejnīcu, bāru un krogu apmeklētāji ir rīdnieki (69%), bet visretāk tos apmeklē Latgales iedzīvotāji (46%).

**13. grafiks. Restorāna, kafejnīcas, bāra vai kroga apmeklēšana reģionu griezumā. %**

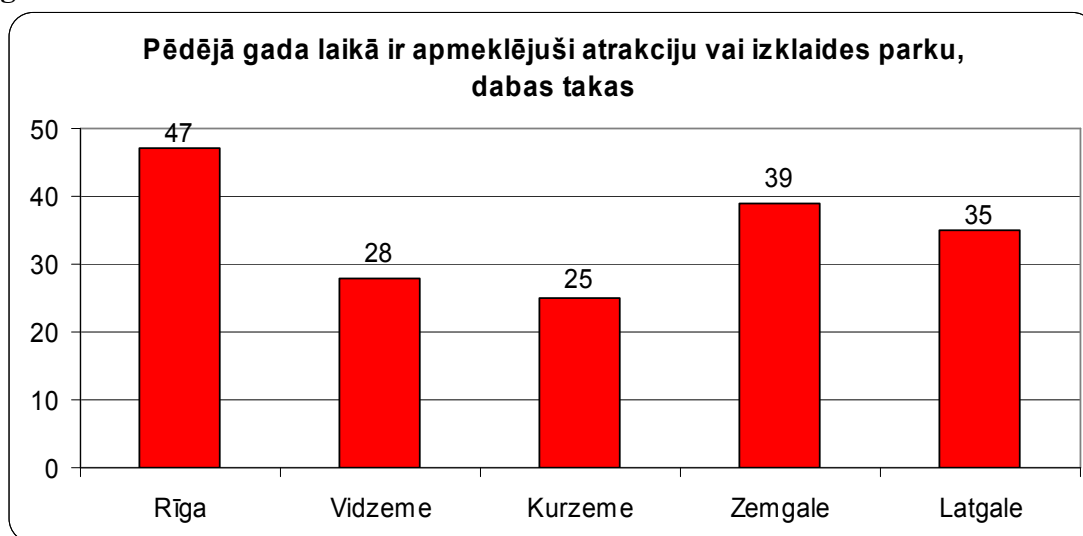


*Dati: Baltijas Sociālo zinātņu institūts, 2007*

**Atrakciju vai izklaides parku, dabas taku apmeklēšana**

Atrācijas, izklaides parku un dabas taku pēdējā gada laikā ir apmeklējuši 36%. Tie biežāk ir cilvēki vecumā līdz 35 gadiem, ar augstāko izglītību un lielākiem ienākumiem. Tautībai un dzimumam nav būtiskas ietekmes. Reģionu griezumā tie biežāk ir rīdnieki, bet retāk – Kurzemes iedzīvotāji.

**14. grafiks. Atrakciju vai izklaides parku, dabas taku apmeklēšana reģionu griezumā. %**



*Dati: Baltijas Sociālo zinātņu institūts, 2007*

### Kazino vai azartspēļu apmeklēšana

Kazino un azartspēļu namus no visām piedāvātajām aktivitātēm Latvijas iedzīvotāji apmeklē visretāk – tikai 7%. Biežāk tos apmeklē jauni vīrieši. Sieviešu vidū 87% vispār nekad nav apmeklējušas šādus izklaides pasākumus. Tautība, izglītība un ienākumi nav būtiski faktori kazino un azartspēļu namu apmeklēšanā. Reģionu griezumā arī nav statistiski būtisku atšķirību, lai gan nedaudz mazāk šai nodarbei pievērsušies Kurzemes un Latgales iedzīvotāji.

#### 15. grafiks. Kazino vai azartspēļu apmeklēšana reģionu griezumā. %

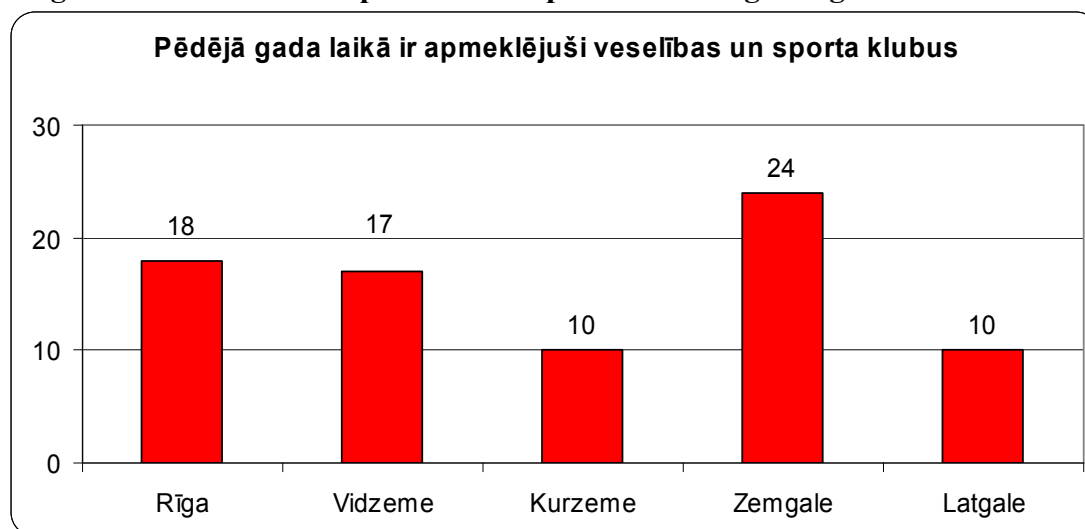


Dati: Baltijas Sociālo zinātņu institūts, 2007

### Veselības vai sporta klubu apmeklēšana

Veselības vai sporta klubus pēdējā gada laikā ir apmeklējuši 16% Latvijas iedzīvotāju. Salīdzinoši nedaudz biežāk tos apmeklē vīrieši, cilvēki vecumā no 15 līdz 35 gadiem, latvieši, cilvēki ar augstāko izglītību un lielākiem ikmēneša ienākumiem. Reģionu griezumā aktīvākie veselības vai sporta klubu apmeklētāji ir Zemgales, Vidzemes un Rīgas iedzīvotāji.

#### 16. grafiks. Veselības vai sporta klubu apmeklēšana reģionu griezumā. %



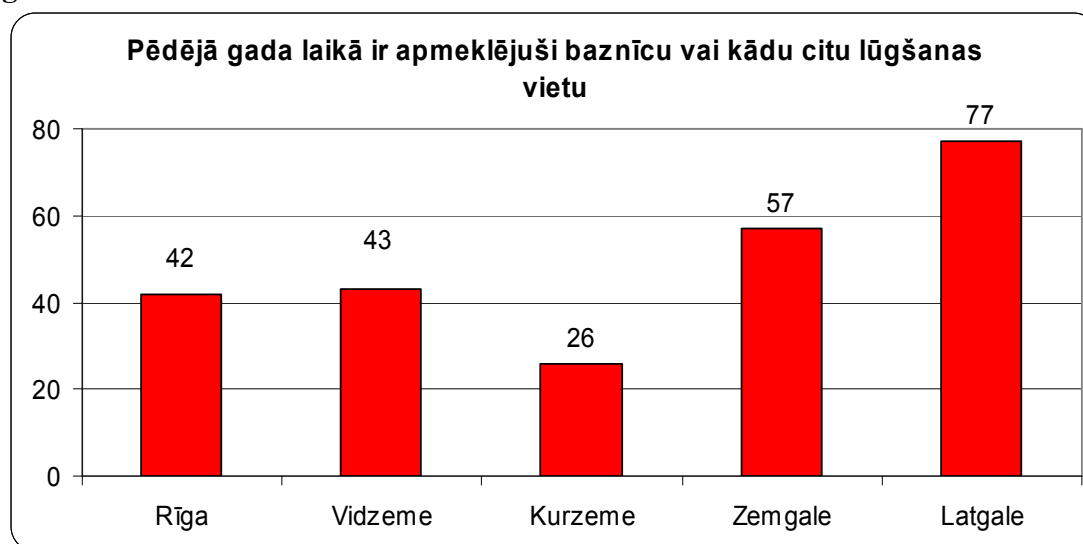
Dati: Baltijas Sociālo zinātņu institūts, 2007

### Baznīcu vai kādu citu lūgšanas vietu apmeklēšana

Baznīcas vai kādas citas lūgšanas vietas apmeklētības ziņā ir otrajā vietā aiz restorāniem un kafējnīcām, un pēdējā gada laikā vismaz vienreiz baznīcā ir bijuši 48% Latvijas iedzīvotāju. Salīdzinot apmeklētību dažādās grupās, redzams, ka biežāk baznīcas apmeklē sievietes (sievietes 56%, vīrieši 37%), cilvēki, kas vecāki par 25 gadiem, bet īpaši bieži cilvēki vecumā no 61-75 gadiem (60%). Salīdzinoši biežāk baznīcu apmeklē krievi un citu tautību pārstāvji, arī cilvēki ar augstāko izglītību. Ienākumiem ir drīzāk apgriezti proporcionāla ietekme uz baznīcas apmeklēšanu, jo cilvēki no divām augstākajām ienākumu grupām baznīcu apmeklē retāk.

Reģionu griezumā aktīvākie baznīcas apmeklētāji ir latgalieši (77%), tiem seko zemgalieši (57%), bet vispasīvāk baznīcu apmeklē kurzemnieki (27%).

#### 17. grafiks. Baznīcu vai kādu citu lūgšanas vietu apmeklēšana reģionu griezumā.%



Dati: Baltijas Sociālo zinātņu institūts, 2007

### Kultūras pasākumu apmeklēšanu kavējošie iemesli

61% Latvijas iedzīvotāju uzskata, ka ir kādi apstākļi, kas kavē viņiem apmeklēt kultūras pasākumus. Salīdzinājumā ar 2001.gada aptauju šis rādītājs ir būtiski samazinājies, jo 2001.gadā 87% Latvijas iedzīvotāju uzskatīja, ka ir kādi kavējoši apstākļi, kas kavē vai neļauj apmeklēt kultūras pasākumus tik bieži, cik to vēlētos.

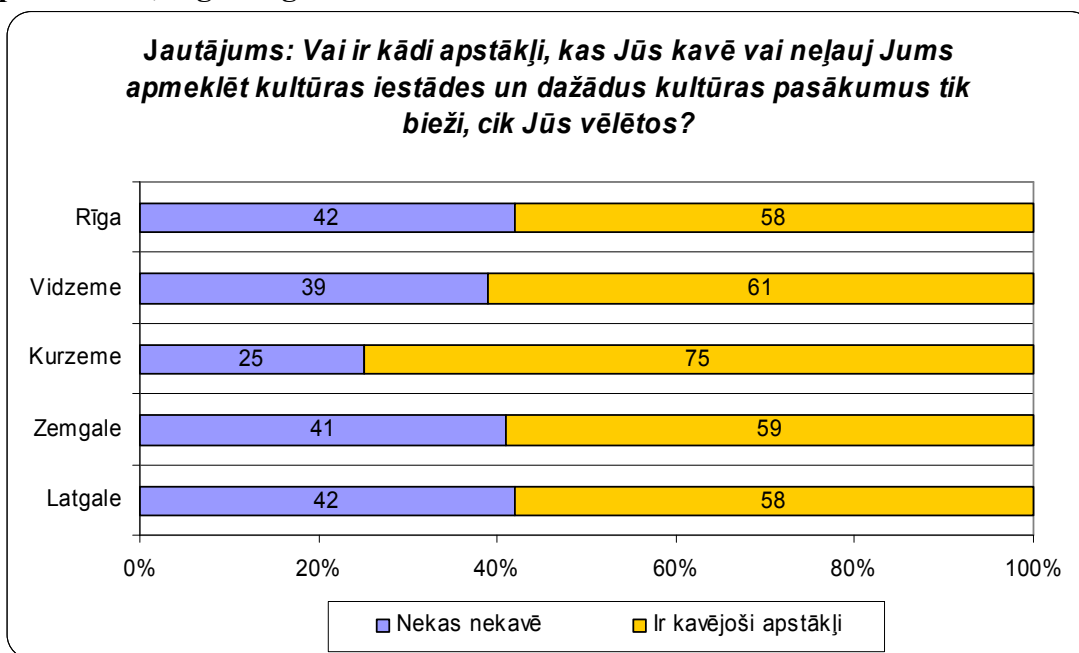
Aplūkojot atbilžu sadalījumu dažādās grupās, redzams, ka nedaudz vairāk ierobežojošu apstākļu saskata sievietes (vīrieši – 53%, sievietes – 67%). Dažādās vecuma grupās kritiskāk savas iespējas vērtē cilvēki vecumā no 46 līdz 75 gadiem (vecumā no 46-60 gadiem kavējošus apstākļus, kas neļauj apmeklēt kultūras pasākumus atzīmē 70%, vecumā no 61-75 gadiem – 73%). Vismazāk kavējošus iemeslus saskata jaunieši vecumā no 15-25 gadiem (45%).

Tautības griezumā nav statistiski būtiskas atšķirības, arī izglītības līmenis nenosaka atbilžu sadalījumu, bet būtiska ietekme ir ienākumiem, jo cilvēki augstākajā ienākumu

grupā, kur ikmēneša ienākumi pārsniedz 251 LVL uz vienu ģimenes locekli, ierobežojošus apstākļus saredz retāk (49%).

Analizējot atbilžu sadalījumu reģionu griezumā, redzams, ka kritiskāk savas iespējas vērtē Vidzemes un Kurzemes iedzīvotāji.

### 18. grafiks. Kavējoši apstākļi, kas neļauj apmeklēt kultūras iestādes un pasākumus, reģionu griezumā. %



Dati: Baltijas Sociālo zinātņu institūts, 2007

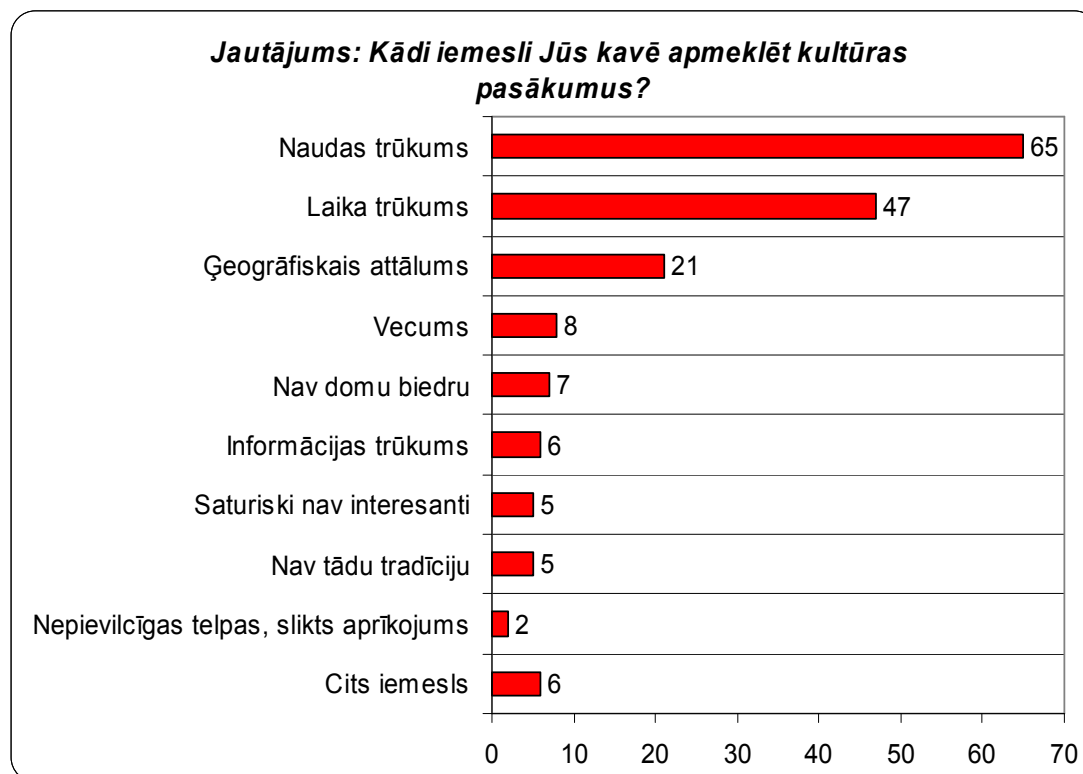
Visbiežāk minētais kavējošais iemesls apmeklēt kultūras pasākumus līdzīgi kā 2001.gadā ir naudas trūkums. To ir minējuši 65% no tiem, kas uzskata, ka viņiem ir kādi kavējoši apstākļi. Otrs nozīmīgākais iemesls ir laika trūkums (47%), bet trešais – ģeogrāfiskais attālums (21%). Visus pārējos iemeslus ir minējuši mazāk kā 10% respondentu.

Analizējot kultūras pasākumu apmeklēšanu kavējošo iemeslu minēšanas biežumu dažādās grupās, iezīmējas līdzīgas tendences kā 2001.gadā:

- 1) Vīrieši biežāk kā sievietes kā kavējošu iemeslu min laika trūkumu, savukārt sievietes salīdzinoši daudz biežāk min naudas trūkumu;
- 2) Skatoties galvenos kavējošos iemeslus vecuma grupās, redzams, ka laika trūkums visaktuālākais ir cilvēkiem vecumā no 26-35 gadiem – šī ir vienīgā grupa, kur laika trūkums minēts biežāk kā naudas trūkums (atbilstoši 68% un 51%). Vienlīdz bieži naudas trūkums un laika trūkumu min jaunieši vecumā no 15-25 gadiem un cilvēki vecumā no 36-45 gadiem. Savukārt naudas trūkums aktuālāks ir cilvēkiem, kas vecāki par 46 gadiem.
- 3) Tautības griezumā novērojama īpatnība, ka krievi retāk kā latvieši kā kavējošu iemeslu min ģeogrāfisko attālumu – tas izskaidrojams ar to, ka krievu lielākais īpatsvars dzīvo lielajās Latvijas pilsētās, kur kultūras pasākumi ir attāluma ziņā pieejamāki;

- 4) Izglītībai kā faktoram nav pārāk būtiska ietekme uz atbilžu sadalījumu, tomēr var atzīmēt šādas nianšes: cilvēkiem ar pamata izglītību ievērojami nozīmīgāks kavējošais iemesls ir naudas trūkums (74%), un ievērojami mazāk svarīgs iemesls ir laika trūkums (23%); cilvēkiem ar augstāko izglītību salīdzinoši nedaudz mazāka nozīme kā citās izglītības grupās ir naudas trūkumam (58%), tomēr arī viņiem naudas trūkums ir pats nozīmīgākais kavējošais iemesls; cilvēkiem ar augstāko izglītību salīdzinoši mazāk nozīmīgs iemesls ir ģeogrāfiskais attālums (13%), kas iespējams skaidrojams ar to, ka cilvēki ar augstāko izglītību vairāk koncentrējas Rīgā, kur kultūras pasākumi ir pieejamāki;
- 5) Ienākumu ziņā vērojama sakarība, ka tiem, kam visvairāk trūkst naudas salīdzinoši maznozīmīgs faktors ir laika trūkums: divās zemāko ienākumu grupās, kur mēneša ienākumi ir līdz 80 LVL uz ģimenes locekli vai robežās no 81-120 LVL uz ģimenes locekli, naudas trūkumu min 72% un 70%, bet laika trūkumu – 38% un 31%. Savukārt augstākajā ienākumu grupā, kur mēneša ienākumi uz vienu ģimenes locekli pārsniedz 250 LVL, laika un naudas trūkums tiek minēts vienlīdz bieži – 61%. Likumsakarīgi, ka naudas trūkums visizteiktākais ir pensionāriem, bet laika trūkums nav pārāk aktuāls, savukārt pašnodarbinātiem cilvēkiem, vadītājiem un speciālistiem aktuālāks ir tieši laika trūkums.
- 6) Reģionu griezumā vērojamas interesantas likumsakarības, ka visbiežāk gan naudas, gan laika trūkumu min rīdzinieki (73% un 55%), savukārt visretāk naudas trūkumu min Latgales iedzīvotāji (48%). Toties Latgales iedzīvotājiem pirmajā vietā kavējošo iemeslu ziņā ir ģeogrāfiskais attālums, ko minējuši 52% Latgales iedzīvotāju.

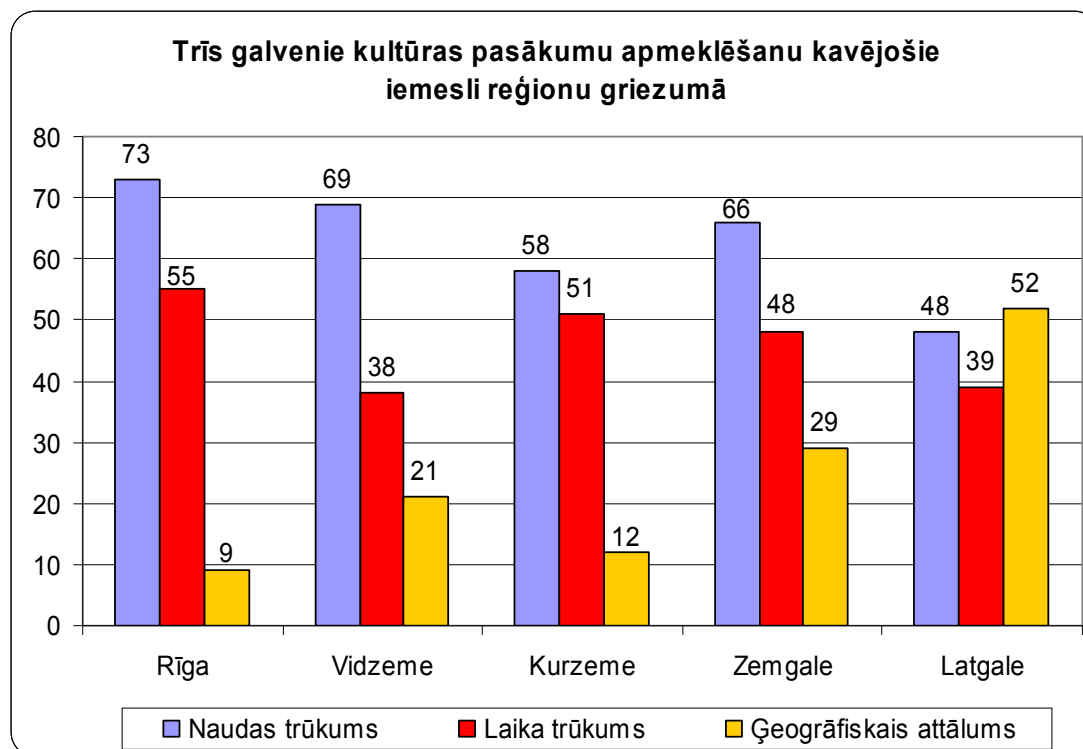
**19. grafiks. Kultūras pasākumu apmeklēšanu kavējošie iemesli.** % no tiem, kam ir kavējoši iemesli apmeklēt kultūras pasākumus, n=613



Dati: Baltijas Sociālo zinātņu institūts, 2007



**20. grafiks. Trīs galvenie kultūras pasākumu apmeklēšanu kavējošie iemesli reģionu griezumā. % no tiem, kam ir kavējoši iemesli apmeklēt kultūras pasākumus, n=613**



*Dati: Baltijas Sociālo zinātņu institūts, 2007*

### Kultūras un atpūtas aktivitātes, kam atvēlētu papildlīdzekļus

Uz jautājumu „Ja Jūsu personīgais vai ģimenes budžets palielinātos, kādām kultūras un atpūtas aktivitātēm Jūs labprātāk atvēlētu savus (ģimenes) papildlīdzekļus?“, visbiežāk sastopamā atbilde ir – tūrismam (62%). Otrajā un trešajā vietā ir atbildes – teātru apmeklēšana (41%) un mūzikas koncertu un festivālu apmeklēšana (39%).

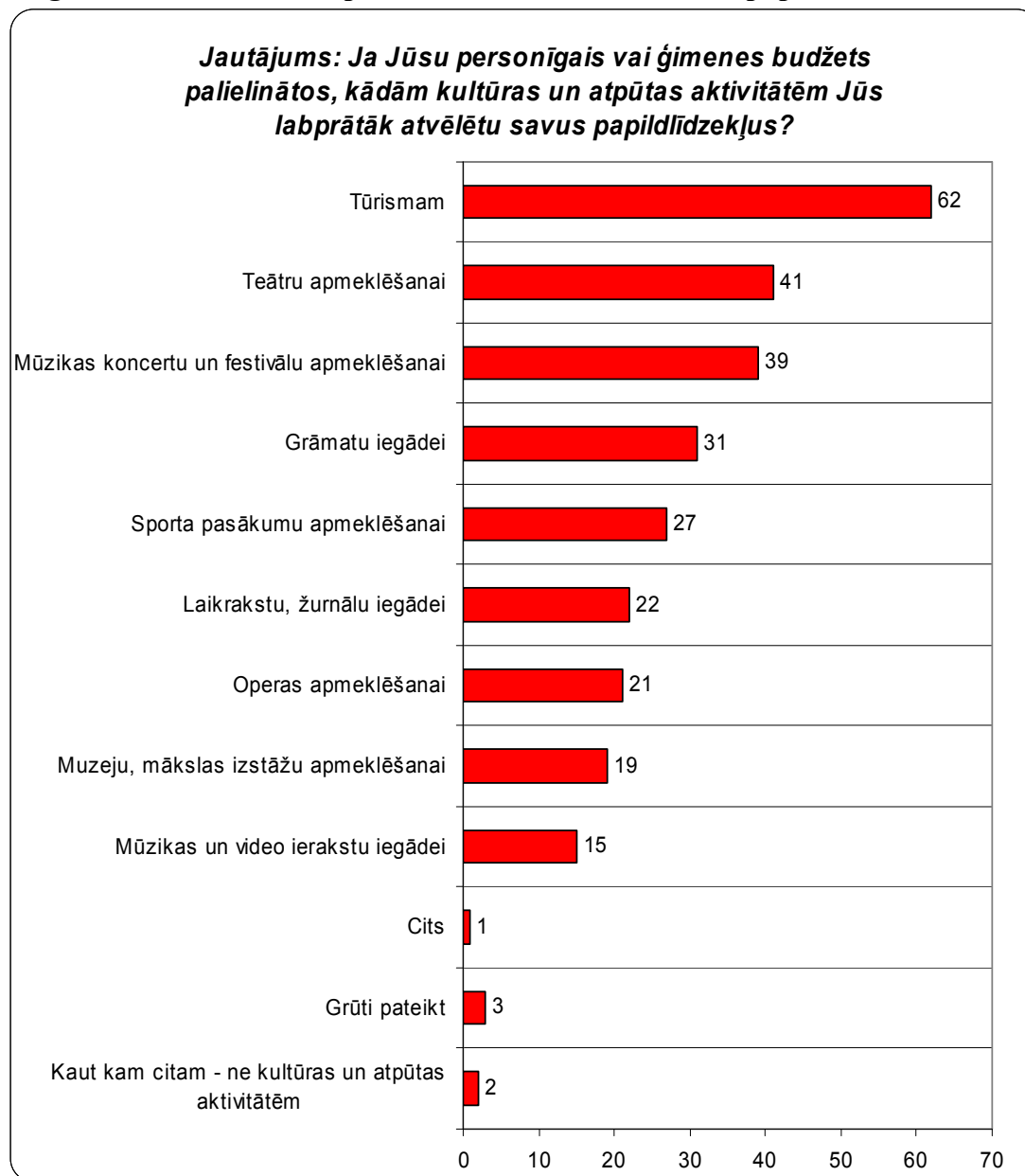
Loģiski, ka dažādās iedzīvotāju grupās prioritātes atšķiras. Vīriešiem pirmās trīs biežāk minētās atbildes ir tūrisms (64%), sporta pasākumu apmeklēšana (41%) un mūzikas koncertu apmeklēšana (35%), sievietēm – tūrisms (60%), teātri (54%) un mūzikas koncerti (42%).

Jauniem cilvēkiem vecumā no 15 līdz 35 gadiem pirmās trīs atbildes ir tūrisms, mūzikas koncerti un sporta pasākumi, nobriedušiem cilvēkiem (36-60 gadi) aktuālāks ir tūrisms, teātris un mūzikas koncerti, bet cilvēkiem, kas vecāki par 60 gadiem, tūrisms vairs nav pirmajā vietā, un pirmās prioritātes ir teātris, grāmatu iegāde, tūrisms un laikrakstu, žurnālu iegāde.

Izglītības griezumā vērojama tendence, ka tie, kam ir augstākā izglītība visām kultūras aktivitātēm vēlētos atvēlēt vairāk papildlīdzekļus, savukārt tie, kam ir pamata izglītība, ir rezervēti attiecībā uz savu papildlīdzekļu tērēšanu kultūras un atpūtas aktivitātēm, tomēr pirmās trīs prioritātes visās izglītības grupās ir tās pašas – tūrisms, teātris, koncerti.

Tautības un ienākumu ziņā būtiskas atšķirības nav vērojamas, savukārt reģionos pirmās trīs prioritātes sakrīt, bet atšķirības ir tādas, ka rīdzinieku un kurzemnieku vidū ir vairāk to, kas vēlētos iesaistīties gandrīz visās aktivitātēs.

## 21. grafiks. Kultūras un atpūtas aktivitātes, kam atvēlētu papildlīdzekļus. %



Dati: Baltijas Sociālo zinātņu institūts, 2007

## Brīvā laika pavadīšana

Līdzīgi kā 2001.gadā lielākā daļa Latvijas iedzīvotāju brīvajā laikā nodarbojas ar avīžu, žurnālu lasīšanu (83%), iešanu viesos un viesu uzņemšanu (67%), TV seriālu skatīšanos (63%), grāmatu lasīšanu (53%) un mūzikas ierakstu klausīšanos (52%).

Nākošās piecas biežāk minētās aktivitātes (minējuši 35%-43%) ir restorāna, kafejnīcas apmeklēšana, interneta izmantošana, darbs dārzā, video/DVD filmu skatīšanās mājās un fotografēšana, filmēšana.

Savukārt lietas, ar ko Latvijas iedzīvotāji vēlētos nodarboties biežāk, ir pavisam citas: cilvēki vēlētos biežāk ceļot pa Latviju (50%) un ārvalstīm (49%), kā arī apmeklēt koncertus (36%) un teātrus (36%).

## 2. tabula. Brīvā laika pavadīšana. %

	Ir nodarbojies pēdējā mēneša laikā (%)	Vēlētos nodarboties biežāk (%)
Avīžu, žurnālu lasīšana	83	12
Iešana viesos, viesu uzņemšana	67	22
TV seriālu skatīšanās	63	6
Grāmatu lasīšana	53	22
Mūzikas ierakstu klausīšanās	52	10
Restorāna, kafejnīcas, bāra vai kroga apmeklēšana	43	14
Interneta izmantošana	43	13
Darbs dārzā	40	9
Video/ DVD filmu skatīšanās mājās	39	10
Fotografēšana, filmēšana	35	14
Baznīcas vai citas lūgšanu vietas apmeklēšana	30	8
Ceļošana pa Latviju	30	<b>50</b>
Koncertu apmeklēšana	23	<b>36</b>
Rokdarbi, amatniecība	20	8
Atraksiju, izklaides parku un dabas taku apmeklēšana	18	20
Sporta nodarbību apmeklēšana, individuālā fizikultūra	17	19
CD/ DVD iegādāšanās	16	10
Sporta pasākumu apmeklēšana skatītāja lomā	16	18
Datorspēļu spēlēšana	14	6
Filmu skatīšanās kinoteātrī	14	19
Piepelnīšanās ārpus pamatdarba	13	12
Izstāžu apmeklēšana	11	23
Nodarbību, kursu, semināru apmeklēšana	11	13
Teātru apmeklēšana	10	<b>36</b>
Ceļošana pa ārvalstīm	9	<b>49</b>
Mūzikas instrumentu spēlēšana, mākslinieciskā pašdarbība	7	7
Brīvprātīgā vai labdarības darbu veikšana	6	6
Kazino un azartspēļu namu apmeklēšana	3	4

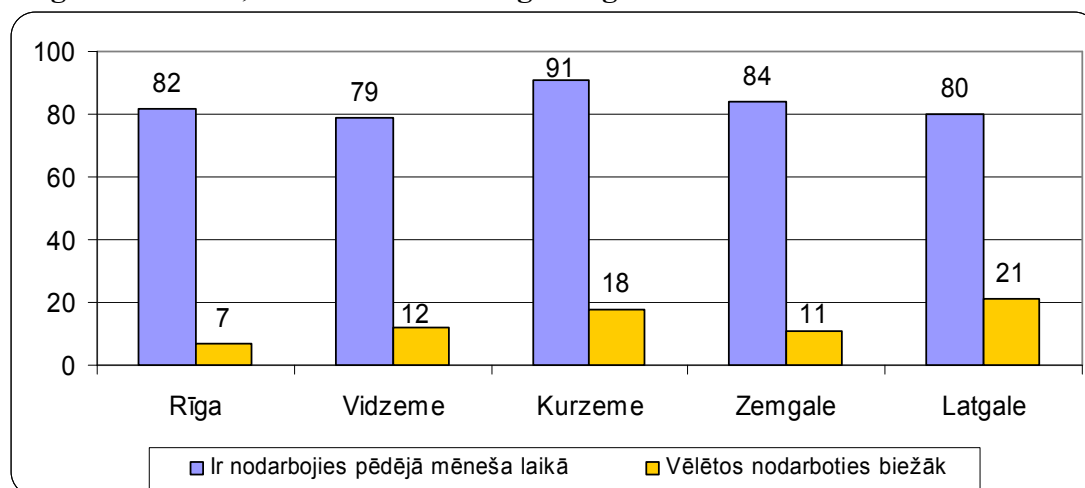
Dati: Baltijas Sociālo zinātņu institūts, 2007

Reģionu griezumā būtiskākās atšķirības brīvā laika pavadīšanas ziņā ir saistītas ar to, ka Vidzemes, Zemgales un Latgales iedzīvotāji, salīdzinot ar Rīgas un Vidzemes iedzīvotājiem, vairāk laika pavada strādājot dārzā. Toties rīdzinieki salīdzinoši biežāk

skatās video/DVD filmas, apmeklē restorānus un kafejnīcas, izmanto internetu un ceļo pa Latviju. Latgales iedzīvotāji, salīdzinot ar citiem, biežāk apmeklē baznīcas vai citas lūgšanas vietas.

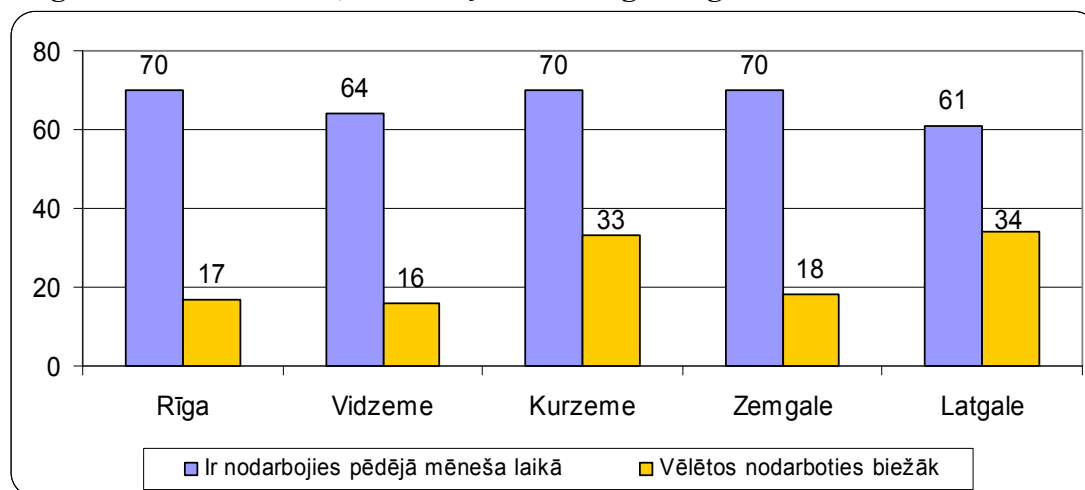
Savukārt lietas, ar ko cilvēki vēlētos nodarboties biežāk, dažādos reģionos atšķiras maz – visos reģionos pirmās četras vietas ieņem interese par ceļošanu gan Latvijā, gan ārpus Latvijas, kā arī koncertu un teātru apmeklēšana.

## 22. grafiks. Avīžu, žurnālu lasīšana reģionu griezumā. %

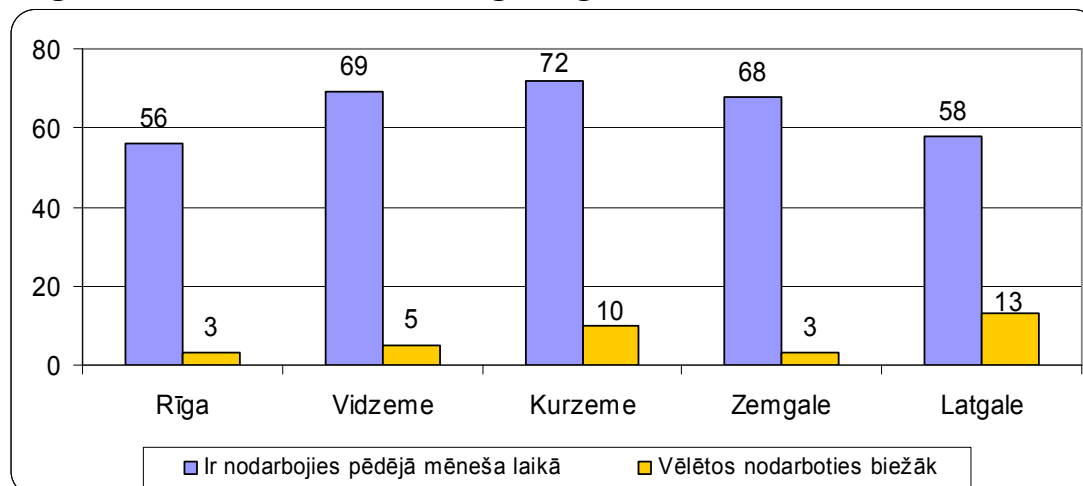


Dati: Baltijas Sociālo zinātņu institūts, 2007

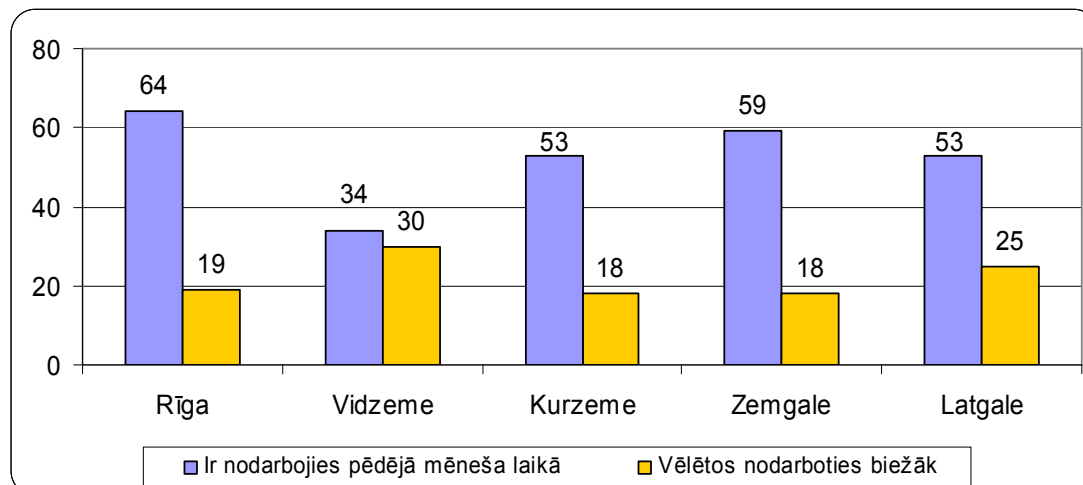
## 23. grafiks. Iešana viesos, viesu uzņemšana reģionu griezumā. %



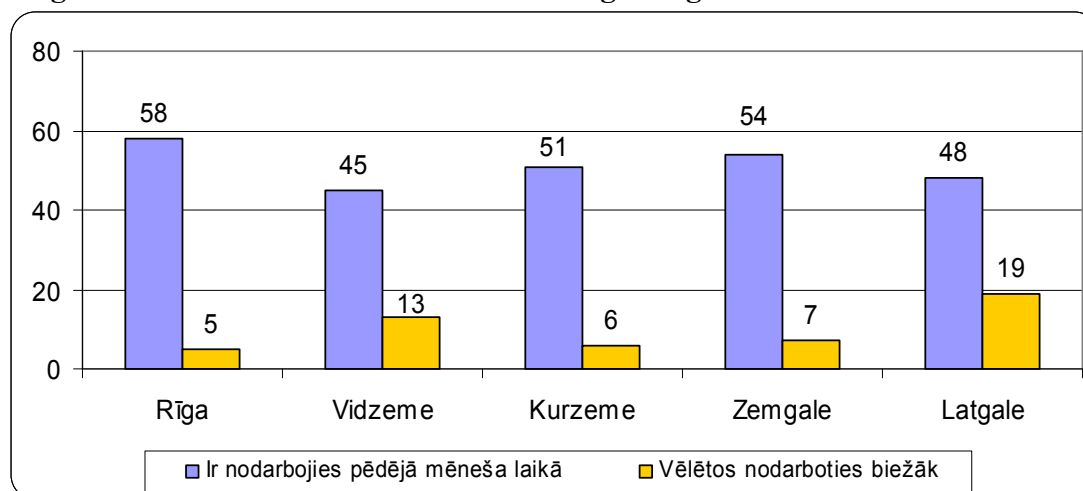
Dati: Baltijas Sociālo zinātņu institūts, 2007

**24. grafiks. TV seriālu skatīšanās reģionu griezumā. %**

Dati: Baltijas Sociālo zinātņu institūts, 2007

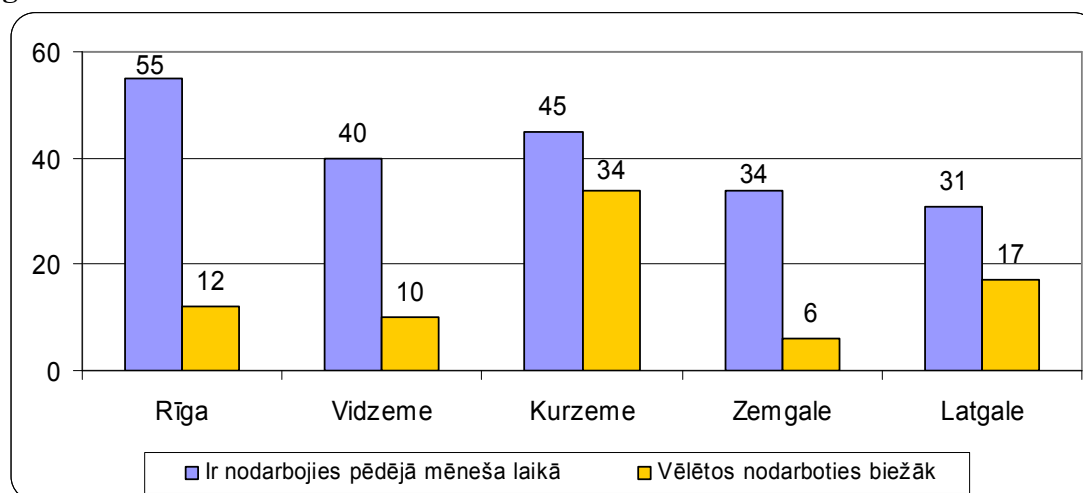
**25. grafiks. Grāmatu lasīšana reģionu griezumā. %**

Dati: Baltijas Sociālo zinātņu institūts, 2007

**26. grafiks. Mūzikas ierakstu klausīšanās reģionu griezumā. %**

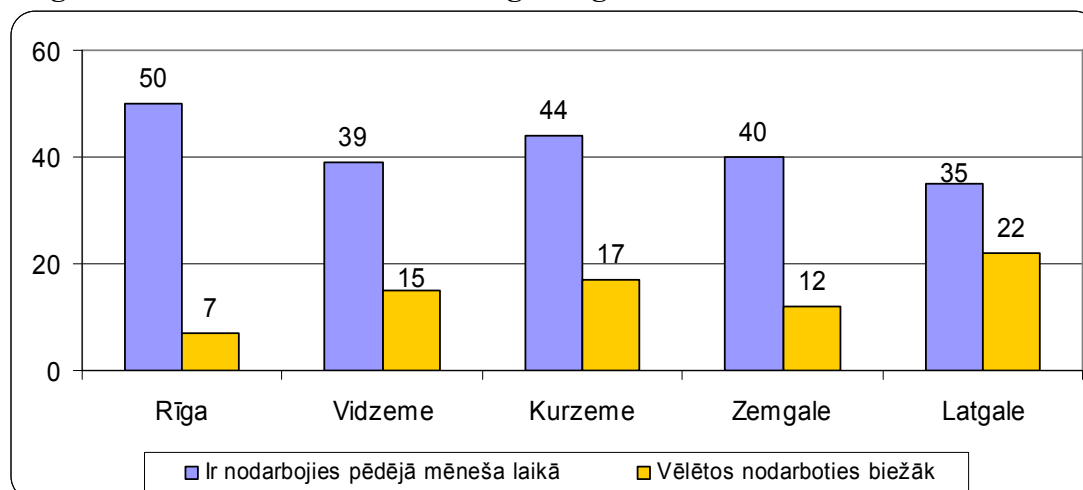
Dati: Baltijas Sociālo zinātņu institūts, 2007

**27. grafiks. Restorāna, kafējnīcas, bāra vai kroga apmeklēšana reģionu griezumā. %**



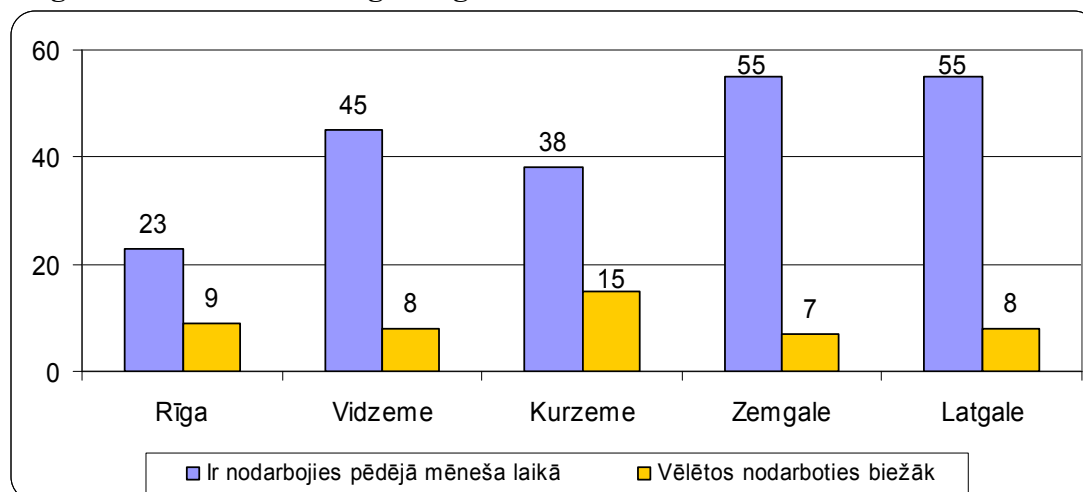
Dati: Baltijas Sociālo zinātņu institūts, 2007

**28. grafiks. Interneta izmantošana reģionu griezumā. %**

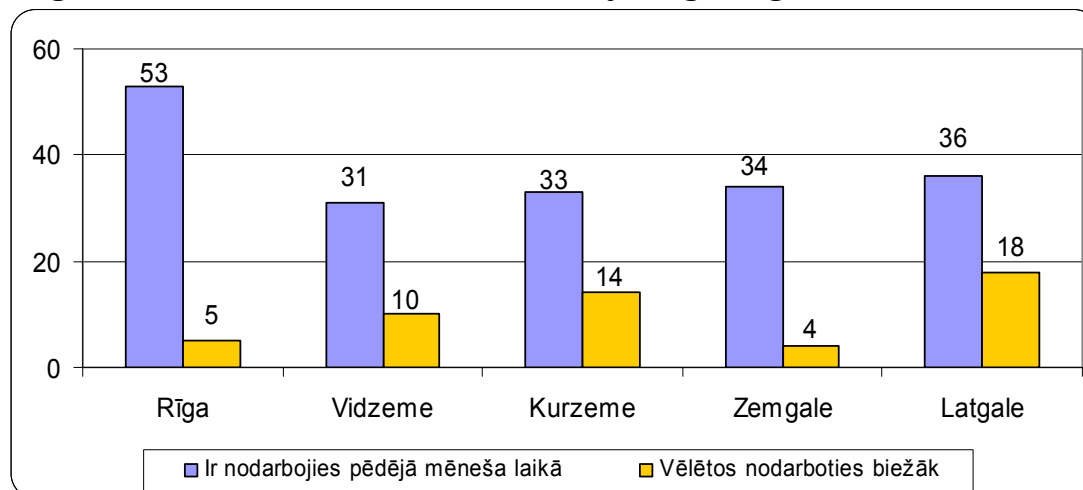


Dati: Baltijas Sociālo zinātņu institūts, 2007

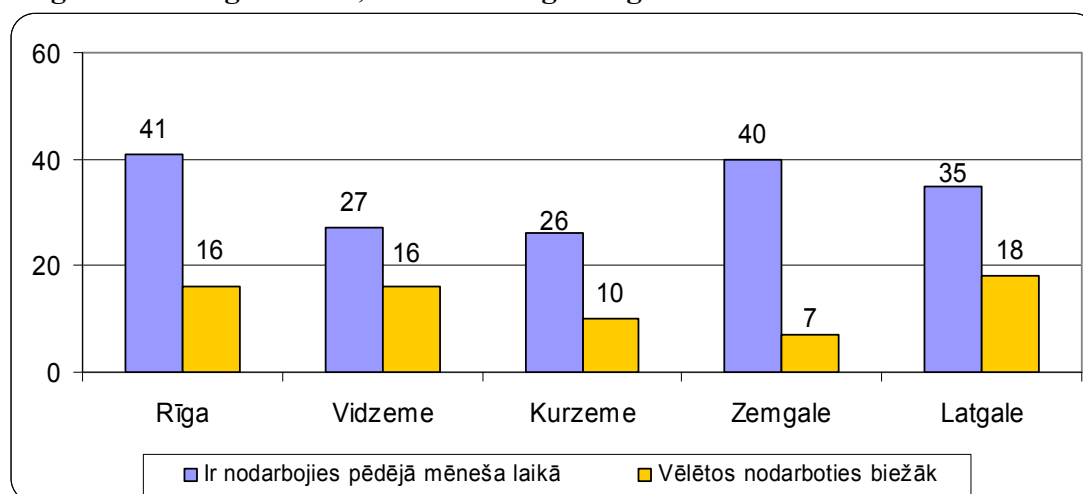
**29. grafiks. Darbs dārzā reģionu griezumā. %**



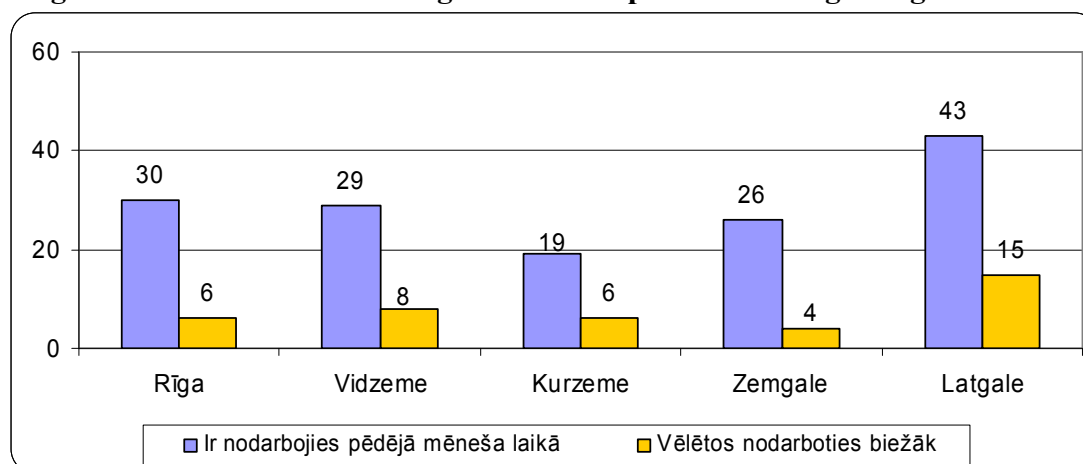
Dati: Baltijas Sociālo zinātņu institūts, 2007

**30. grafiks. Video/ DVD filmu skatīšanās mājās reģionu griezumā. %**

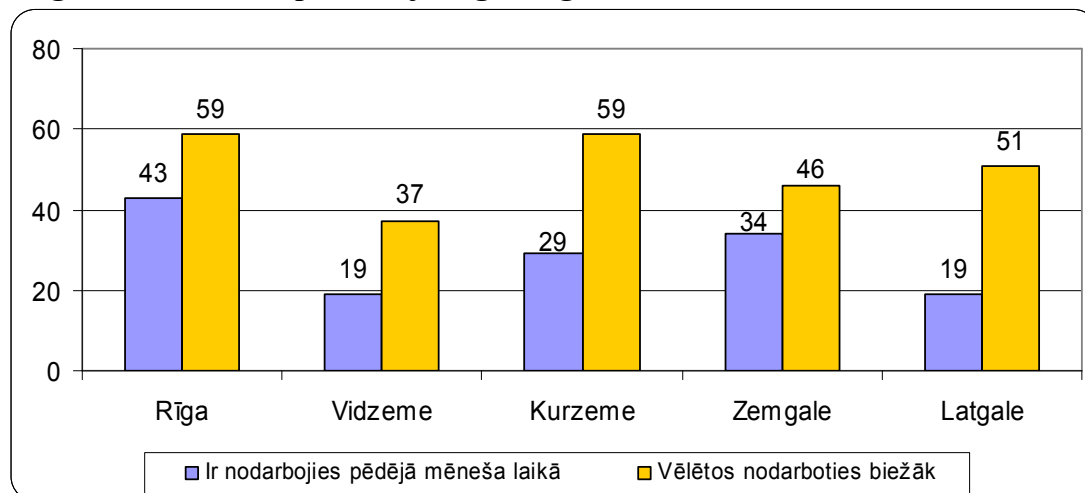
Dati: Baltijas Sociālo zinātņu institūts, 2007

**31. grafiks. Fotografēšana, filmēšana reģionu griezumā. %**

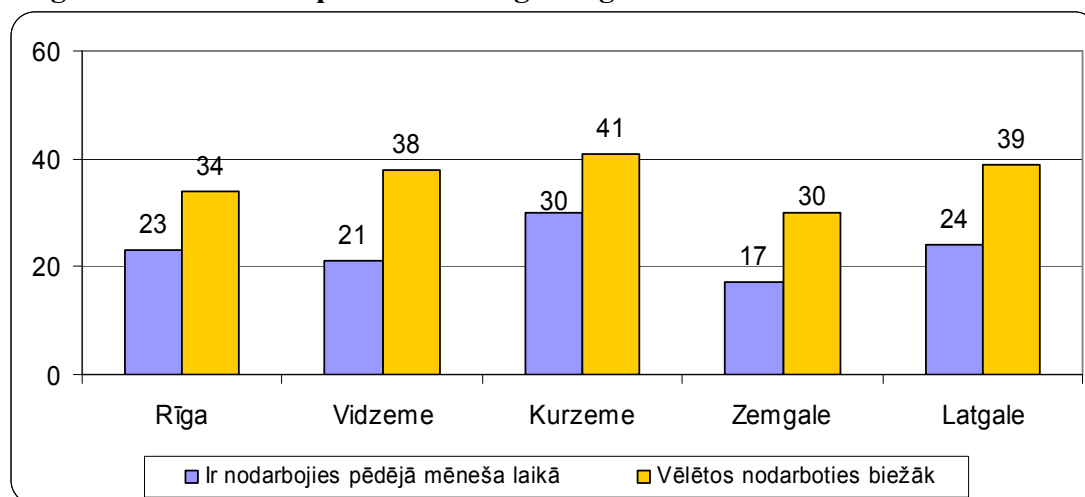
Dati: Baltijas Sociālo zinātņu institūts, 2007

**32. grafiks. Baznīcas vai citas lūgšanu vietas apmeklēšana reģionu griezumā. %**

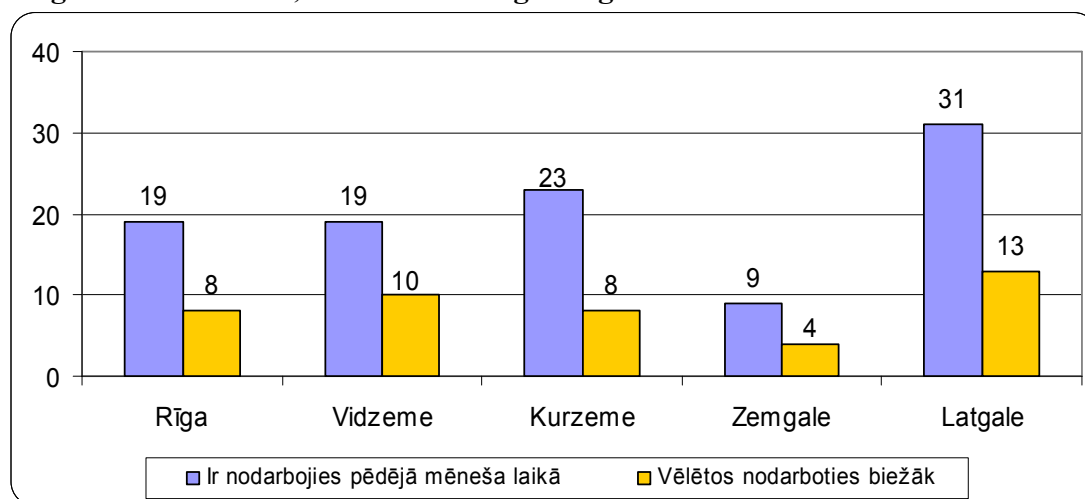
Dati: Baltijas Sociālo zinātņu institūts, 2007

**33. grafiks. Ceļošana pa Latviju reģionu griezumā. %**

Dati: Baltijas Sociālo zinātņu institūts, 2007

**34. grafiks. Koncertu apmeklēšana reģionu griezumā. %**

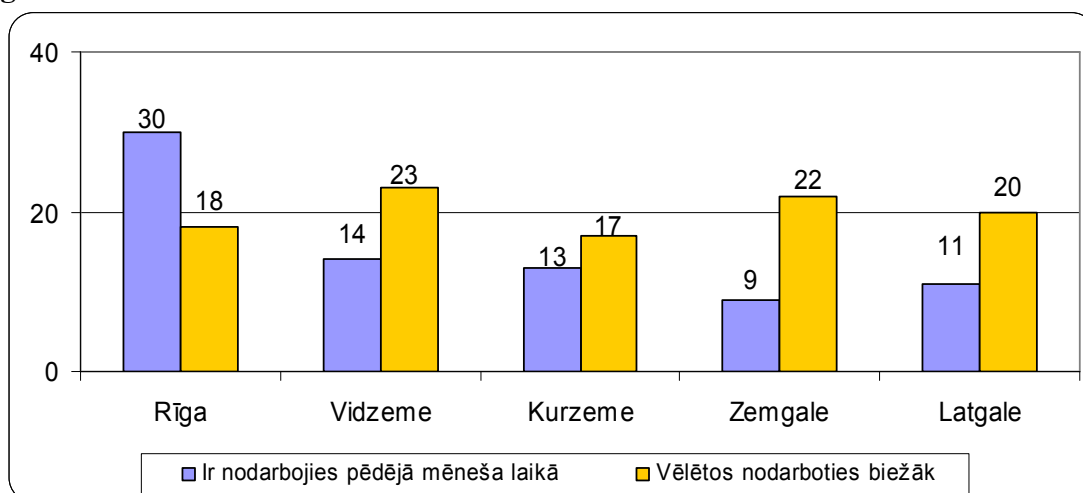
Dati: Baltijas Sociālo zinātņu institūts, 2007

**35. grafiks. Rokdarbi, amatniecība reģionu griezumā. %**

Dati: Baltijas Sociālo zinātņu institūts, 2007

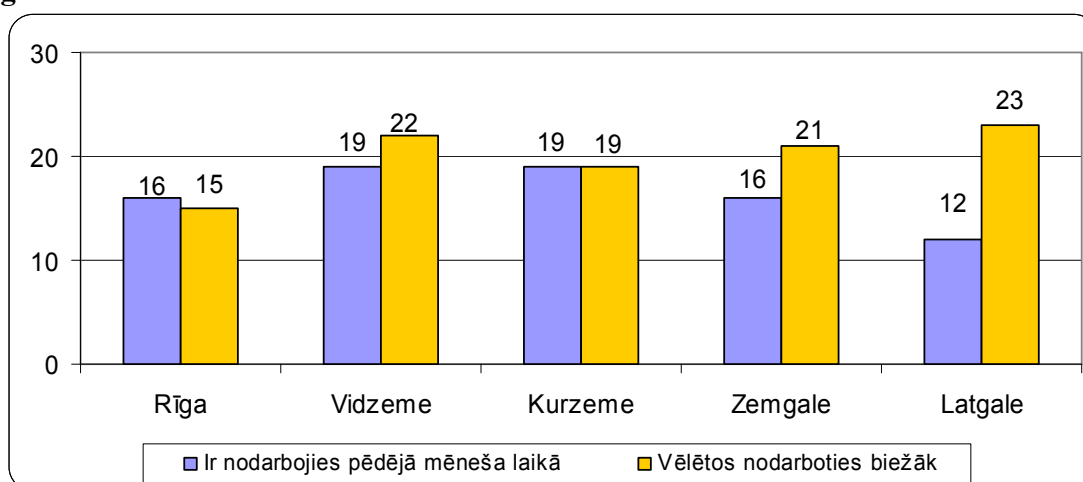


**36. grafiks. Atrakciju, izklaides parku un dabas taku apmeklēšana reģionu griezumā. %**



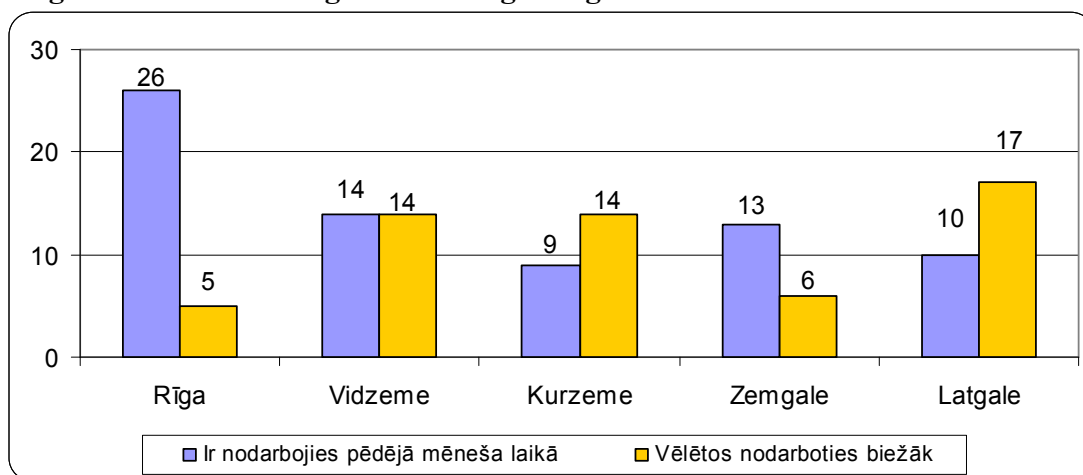
Dati: Baltijas Sociālo zinātņu institūts, 2007

**37. grafiks. Sporta nodarbību apmeklēšana, individuālā fizikultūra reģionu griezumā. %**

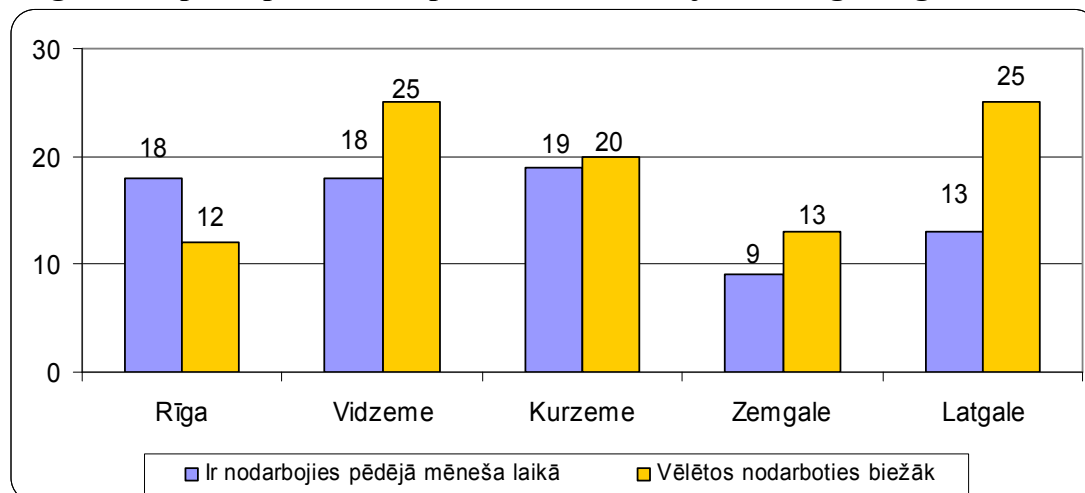


Dati: Baltijas Sociālo zinātņu institūts, 2007

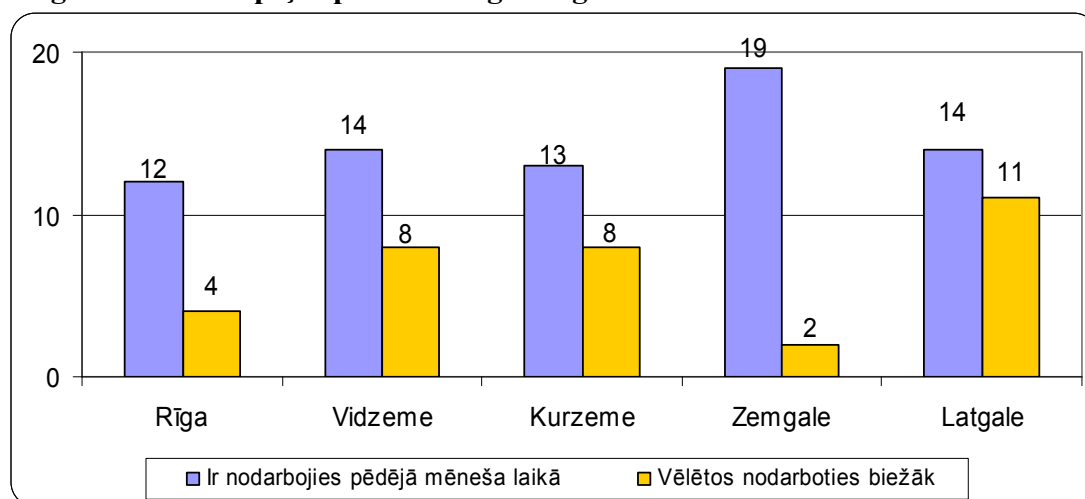
**38. grafiks. CD/ DVD iegādāšanās reģionu griezumā. %**



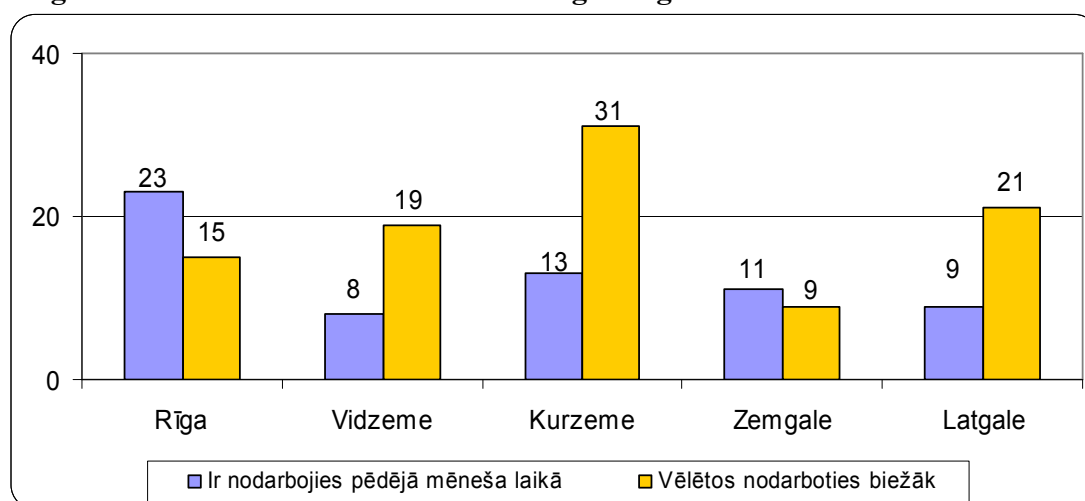
Dati: Baltijas Sociālo zinātņu institūts, 2007

**39. grafiks. Sporta pasākumu apmeklēšana skatītāja lomā reģionu griezumā. %**

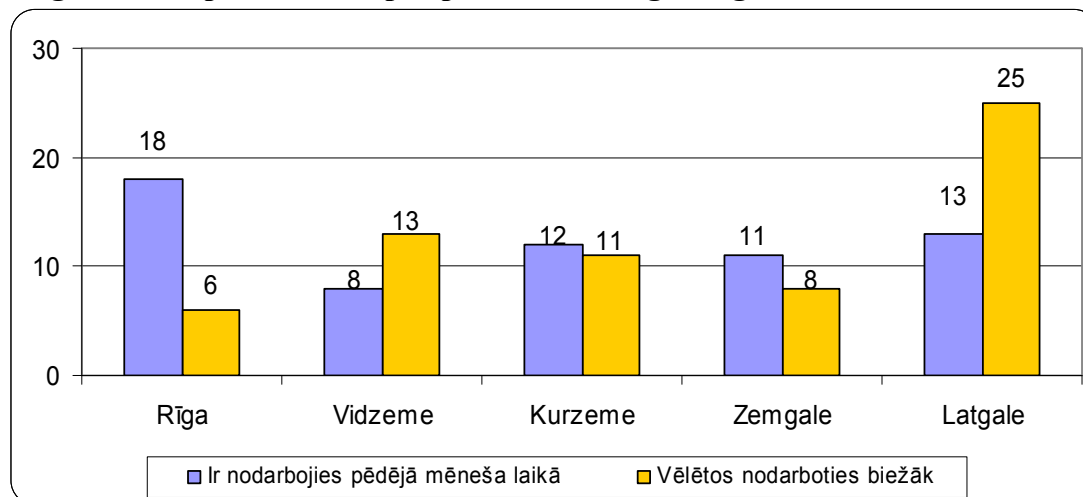
Dati: Baltijas Sociālo zinātņu institūts, 2007

**40. grafiks. Datorspēļu spēlēšana reģionu griezumā. %**

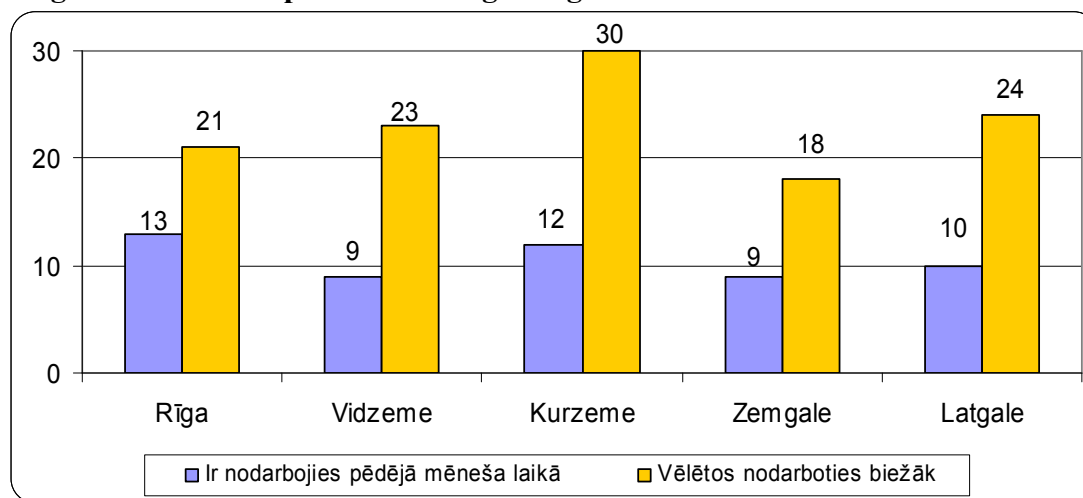
Dati: Baltijas Sociālo zinātņu institūts, 2007

**41. grafiks. Filmu skatīšanās kinoteātrī reģionu griezumā. %**

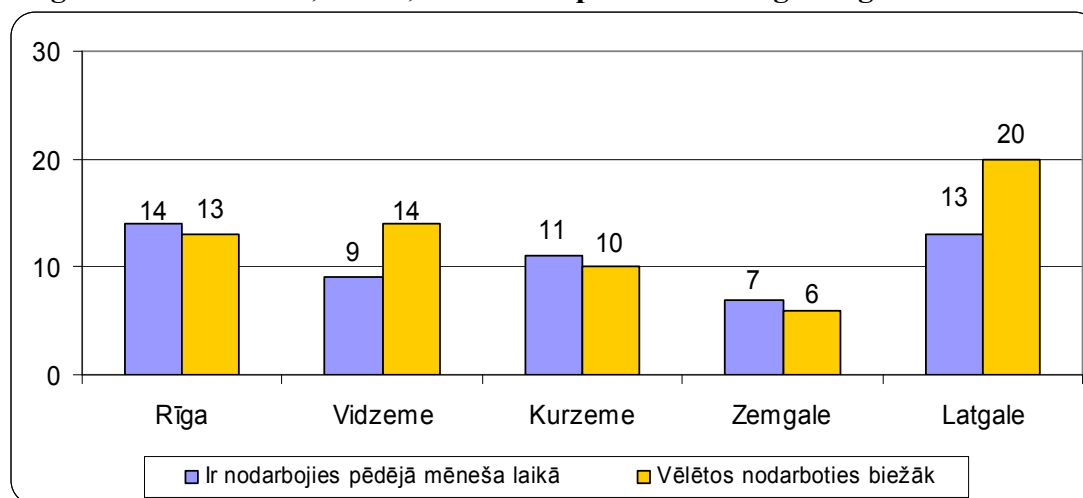
Dati: Baltijas Sociālo zinātņu institūts, 2007

**42. grafiks. Piepelnīšanās ārpus pamatdarba reģionu griezumā. %**

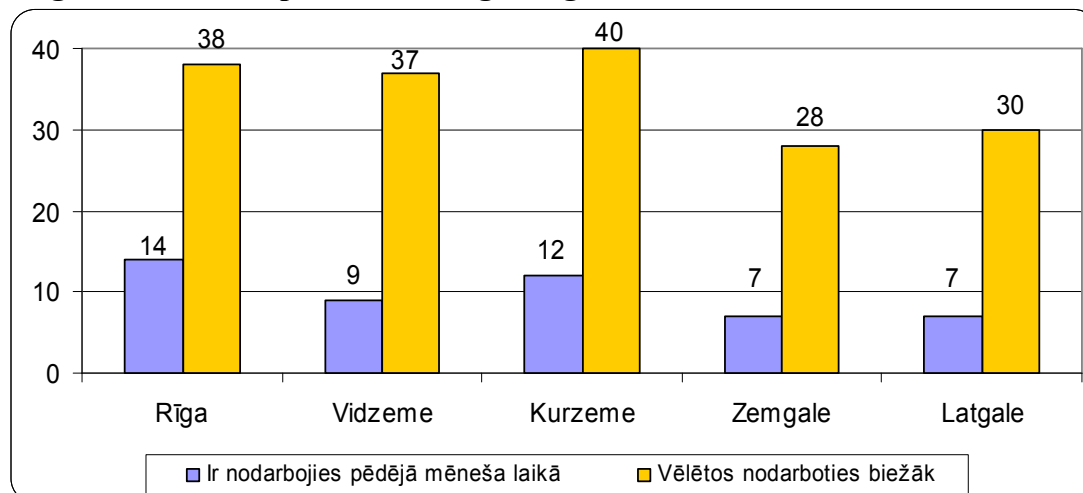
Dati: Baltijas Sociālo zinātņu institūts, 2007

**43. grafiks. Izstāžu apmeklēšana reģionu griezumā. %**

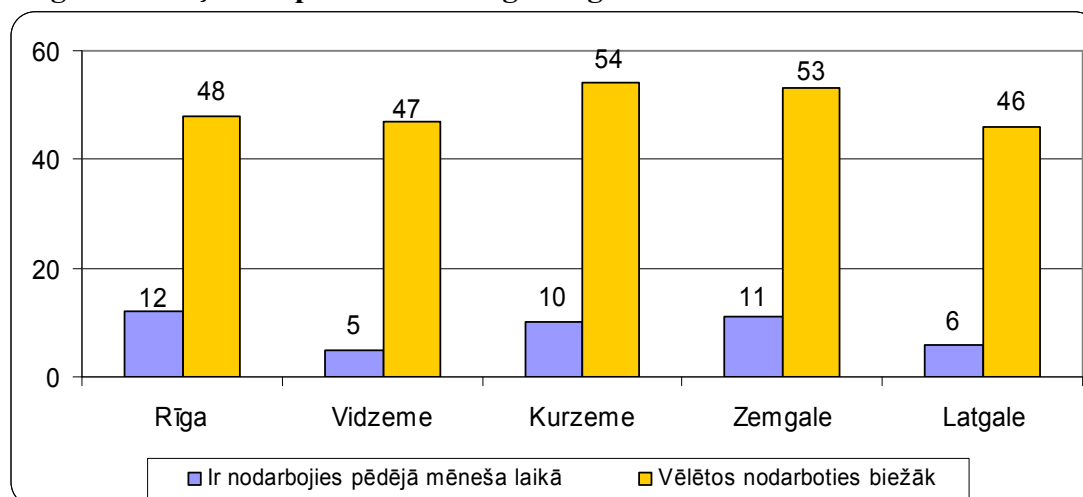
Dati: Baltijas Sociālo zinātņu institūts, 2007

**44. grafiks. Nodarbību, kursu, semināru apmeklēšana reģionu griezumā. %**

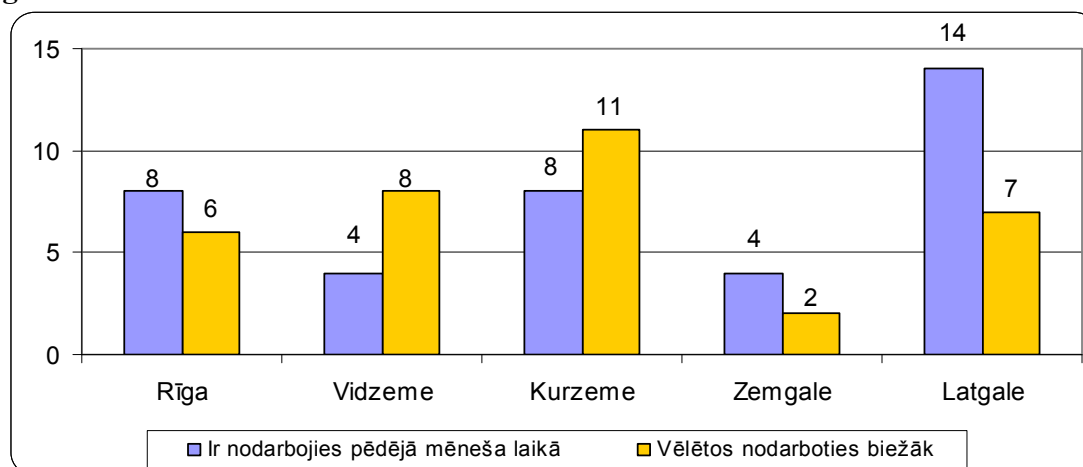
Dati: Baltijas Sociālo zinātņu institūts, 2007

**45. grafiks. Teātru apmeklēšana reģionu griezumā. %**

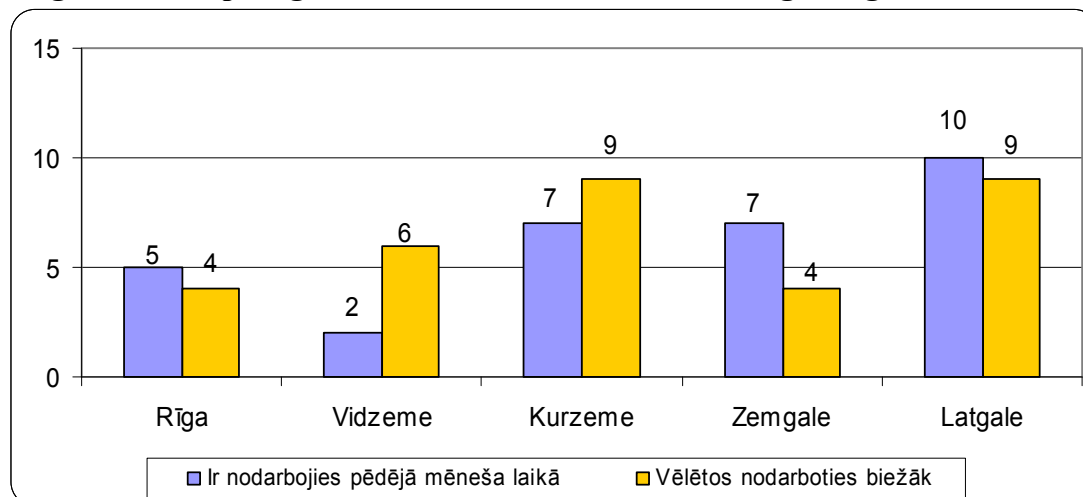
Dati: Baltijas Sociālo zinātņu institūts, 2007

**46. grafiks. Ceļošana pa ārvalstīm reģionu griezumā. %**

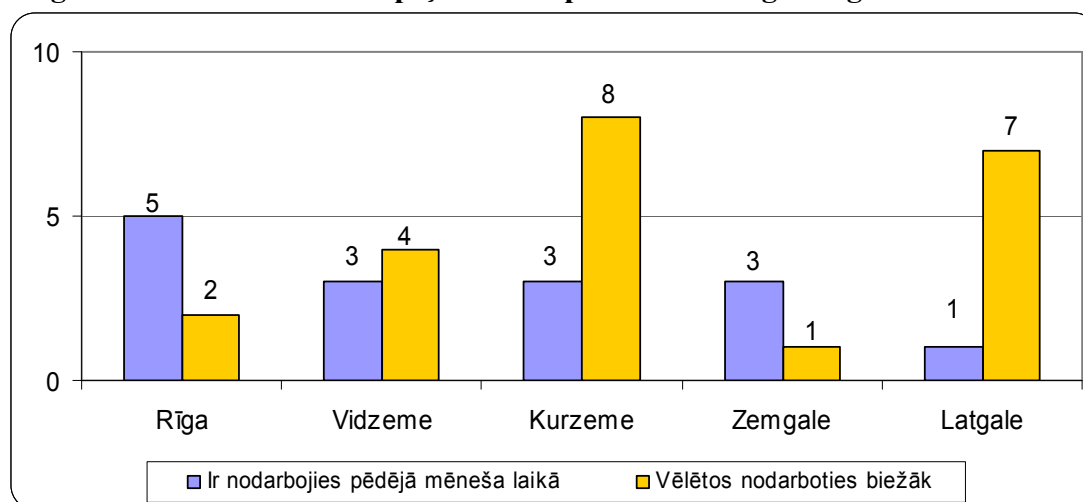
Dati: Baltijas Sociālo zinātņu institūts, 2007

**47. grafiks. Mūzikas instrumentu spēlēšana, mākslinieciskā pašdarbība reģionu griezumā. %**

Dati: Baltijas Sociālo zinātņu institūts, 2007

**48. grafiks. Brīvprātīgā vai labdarības darbu veikšana reģionu griezumā. %**

Dati: Baltijas Sociālo zinātņu institūts, 2007

**49. grafiks. Kazino un azartspēļu namu apmeklēšana reģionu griezumā. %**

Dati: Baltijas Sociālo zinātņu institūts, 2007

**Mācīšanās bērnu mūzikas vai mākslas skolā**

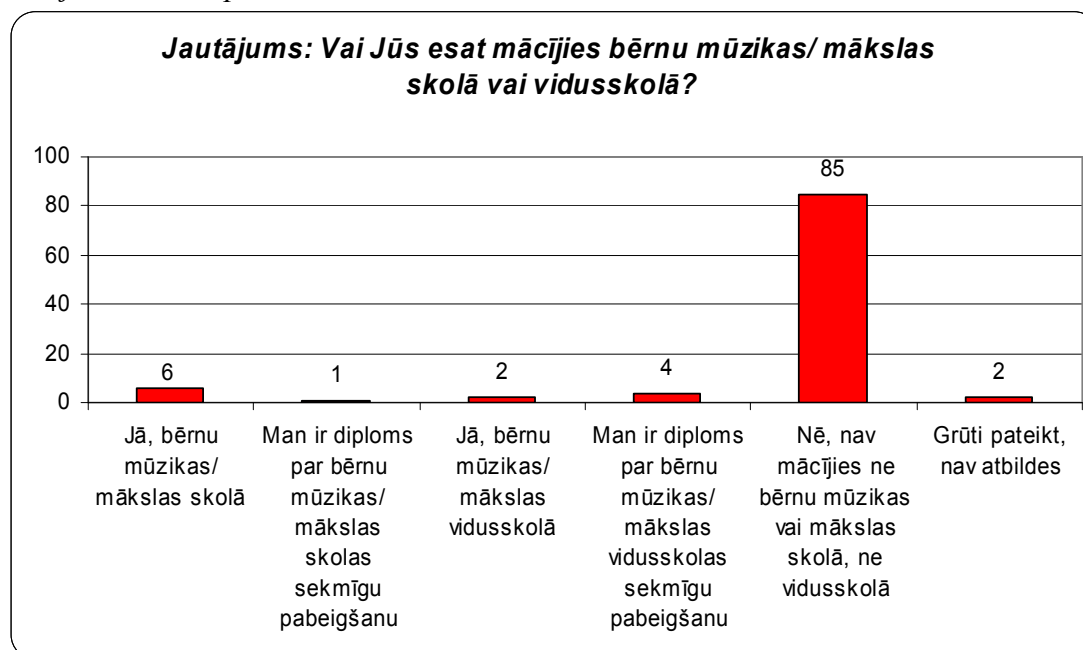
Kopumā Latvijas iedzīvotāju vidū bērnu mūzikas skolās vai mūzikas vidusskolā ir mācījušies 9%. Šos 9% veido 4%, kas mācījušies bērnu mūzikas skolā, 1%, kas šo bērnu mūzikas skolu ir pabeiguši, 1%, kas ir mācījušies bērnu mūzikas vidusskolā, un 3%, kas šo vidusskolu ir pabeiguši.

Savukārt bērnu mākslas skolās vai bērnu mākslas vidusskolās (koledžās) ir mācījušies 5% Latvijas iedzīvotāju, no kuriem nepilni 3% ir mācījušies bērnu mākslas skolā, 1% to ir pabeiguši, nepilns 1% ir mācījušies bērnu mākslas vidusskolā, 1% bērnu mākslas vidusskolu ir pabeiguši.

Apkopojot informāciju par mācīšanos mūzikas un mākslas skolās, redzams, ka kopumā no visiem Latvijas iedzīvotājiem mākslas vai mūzikas skolā ir mācījušies 13%. Salīdzinoši nedaudz vairāk šādu cilvēku ir rīdnieku vidū – 19%.

**50. grafiks. Mācīšanās mūzikas un mākslas skolās. %**

*Paskaidrojums: Jautājuma formulējums paredz vairākus atbilžu variantus: a) aptaujātais ir mācījies bērnu mūzikas/ mākslas skolā, bet nav to pabeidzis; b) aptaujātajam ir diploms par sekmīgu bērnu mūzikas/ mākslas skolas pabeigšanu; c) aptaujātais ir mācījies bērnu mūzikas/ mākslas vidusskolā, bet nav to pabeidzis; d) aptaujātajam ir diploms par sekmīgu mūzikas/ mākslas vidusskolas pabeigšanu. Jautājuma atbildes ir kumulatīvas, tas nozīmē, ka, ja aptaujātais ir sekmīgi pabeidzis mūzikas vidusskolu, viņa atbilde tiek atzīmēta „Ir diploms par bērnu mūzikas vidusskolas sekmīgu pabeigšanu”, un, tā kā tā ir augstāka izglītības pakāpe, netiek atsevišķi vēl atzīmēta pieredze bērnu mūzikas skolā vai tas, kas aptaujātais ir tikai mācījies, bet nav pabeidzis mūzikas vidusskolu.*



*Dati: Baltijas Sociālo zinātņu institūts, 2007*

## 2. Ekspertu interviju rezultāti

Pētījumā par kultūras pieejamību novados ir veiktas 15 daļēji strukturētās intervijas ar kultūras ekspertiem (cilvēkiem, kas ir dažādā veidā saistīti ar vietējā rajona/ reģiona kultūras dzīvi) no dažādiem Latvijas reģioniem. Pētījuma rezultāti nesniedz visaptverošu kultūras procesu pārvaldes sistēmas un finansējuma Latvijā aprakstu, bet gan aptaujāto ekspertu vērtējumus par dažādiem ar kultūras procesiem saistītiem jautājumiem.

Nr.	Vārds Uzvārds	Rajons	Ieņemamais amats
1.	Māra Krūmiņa	Dobeles	Dobeles raj. Galvenā valsts inspektore; Dobeles raj. padomes vecākā kultūras speciāliste
2.	Dace Kuršinska	Aizkraukles	Jaunjelgavas kultūras nama direktore
3.	Sandra Kaņepa	Jēkabpils	Salas kultūras nama direktore
4.	Dzintra Zimaiša	Jelgavas	Jelgavas rajona padomes kultūras un interešu centra direktore
5.	Dace Reinkopa	Kuldīgas	Kuldīgas raj. Galvenā valsts inspektore; Kuldīgas raj. padomes Kultūras nodaļas vadītāja
6.	Inga Krišāne	Talsu	Talsu pilsētas Domes izpilddirektora vietniece kultūras un izglītības jautājumos
7.	Valda Drulle	Liepājas	Aizputes mākslas galerijas "Mētra" īpašniece
8.	Antra Šķēle	Ventspils	Piltenes mūzikas skolas direktore
9.	Anita Apine	Valmieras	Valmieras raj. Galvenā valsts inspektore; Valmieras raj. padomes Kultūras un sporta daļas vadītāja
10.	Anda Vilka	Cēsu	Vidzemes vēstures un tūrisma centra koordinatore
11.	Aivars Ikšelis	Valkas	Valkas pilsētas teātra režisors; Valkas pilsētas starptautisko kultūras projektu kurators
12.	Artis Kumsārs	Madonas	Madonas Mūzikas skolas direktors
13.	Ināra Mukāne	Daugavpils	Daugavpils raj. Galvenā valsts inspektore; Daugavpils raj. padomes Tautas izglītības un kultūras centra vadītāja
14.	Ināra Jackovska	Rēzeknes	Rēzeknes mākslas vidusskolas mākslas nama vadītāja
15.	Aivars Broks	Daugavpils	Daugavpils mūzikas vidusskolas direktors

## 1. Izmaiņas Latvijas reģionu kultūras dzīvē

Līdzīgi kā 2001. gadā veiktajā pētījumā par Kultūras pieejamību reģionos, arī 2007. gada pētījuma ietvaros veikto kultūras ekspertu interviju rezultāti liecina, ka pēdējo gadu laikā Latvijas reģionos nav vērojamas izteiktas kultūras kolektīvu, muzeju, interešu grupu u.c. skaita izmaiņas. Tomēr jāuzsver, ka eksperti norāda uz kultūras dzīves aktivizēšanos pēdējos gados, saistot to ar 2008. gadā paredzētajiem Latvijas Dziesmu un Deju svētkiem, tai pašā laikā eksperti paredz, ka pēc svētkiem sagaidāms zināms atslābums un māksliniecisko kolektīvu skaita samazināšanās. Eksperti arī atzīst, ka arvien pieaugošā cilvēku migrācijā pilsētu virzienā neizbēgami samazina dalībnieku skaitu kolektīvos un apdraud to pastāvēšanas iespējas mazāk apdzīvotos apvidos. Kopumā vērtējot kultūras dzīves norises, eksperti norāda uz zināmu stabilizēšanos, atzīstot, ka ir bijušas kritiskākas situācijas un draudi atsevišķām kultūras dzīves izpausmēm, bet pašreizējā situācija, par spīti virknei problēmu, tomēr liecina par pozitīvām pārmaiņām.

Jaunu kolektīvu veidošanos vai darbības pārtraukšanu, pēc respondentu domām, visvairāk ietekmē atsevišķi cilvēki, spilgtas personības, kas ir spējīgas vadīt kolektīvus vai organizācijas. Visbiežāk šādu cilvēku darbs tiek raksturots ar tādiem epitetiem kā “entuziasms”, “sirds darbs”, “*dullie* labā nozīmē” utt. Papildus tam esošo kolektīvu veiksmīgai pastāvēšanai un jaunu kolektīvu veidošanai ir nepieciešams atbalsts un izpratne no konkrētās pašvaldības puses.

Runājot par **deju kolektīviem**, eksperti uzsver stabilitāti kā raksturīgu šīs kultūras sfēras iezīmi. Respondenti norāda, ka gan deju kolektīvu vispārējais skaits, gan atsevišķu kolektīvu dalībnieku skaits ir stabils un atsevišķos reģionos pat pieaug (piemēram, vairākās vietās Vidzemē, Dobeles rajonā u.c.).

Deju kolektīvu spēju ilgstoši pastāvēt nosaka vairāki apstākļi, pirmkārt, tas, ka ir izveidojusies skaidra pēctecība no bērnu kolektīviem uz jauniešu un pēc tam tālāk uz vidējās paaudzes un senioru kolektīviem; otrkārt, šo kolektīvu stabilitāte ir uzņēmīga un entuziastisku kolektīvu vadītāju darba rezultāts, treškārt, ļoti svarīgs ir arī pašvaldības atbalsts.

Attiecībā uz **koriem** ekspertu viedoklis ir mazāk optimistisks, no viņu teiktā izriet, ka, lai arī kopējais koru skaits nav būtiski samazinājies un ir zināmi gadījumi, kad izveidojušies jauni kori (piemēram, Talsos, Valmierā u.c.), lielākajai daļai koru arvien samazinās dalībnieku skaits. Ja šobrīd koru izmērs ir vidēji 20 līdz 30 cilvēku, tad senāk tie ir bijuši pat vairāk nekā divas reizes lielāki.

**Orķestru** skaits Latvijas reģionos nav liels, taču tie, kas pastāv, ir diezgan stabili, un ir pat atsevišķi piemēri par jaunām iniciatīvām, kā, piemēram, Daugavpilī ir plānots pakāpeniski izveidot pastāvīgu simfonisko orķestri.

Amatieru un profesionālo **teātru** attīstība respondentu skatījumā ir veiksmīga, jo, viņuprāt, ir gan palielinājies teātra izrāžu apmeklējumu skaits, gan vērojama arvien kvalitatīvāka amatieru teātru darbība dažādos Latvijas reģionos. Talsu un Valkas rajona eksperti īpaši uzsver amatieru teātru aktivitātes savos rajonos.



Attiecībā uz **muzejiem**, kultūras ekspertu skatījums atšķiras, jo dažādos Latvijas novados ir gan izteikti veiksmes stāsti, gan arī slikti piemēri muzeju darbībā. Respondenti atzīst, ka mūsdienās muzejiem, lai tie sekmīgi pastāvētu, jādarbojas savādāk nekā bija pieņemts līdz šim un jāatrod jaunas iespējas, kā piesaistīt cilvēkus. Piemēram, Valmierā un Cēsīs muzejiem ir aģentūru statuss, un tie paši var piesaistīt finansējumu, rakstīt projektus, veikt telpu remontus un izveidot sabiedrībai pievilcīgu piedāvājumu, kas arī tiek darīts. Tajā pat laikā citviet Latvijā pastāv muzeji, kas nav pielāgojušies pārmaiņām, nav spējuši modernizēties un līdz ar to tiem ir grūtības apmeklētāju piesaistīšanā.

**Bibliotēku** attīstības ziņā ir vērojamas pozitīvas tendences, jo respondenti atzīst, ka pēdējos gados ir izveidotas jaunas bibliotēkas, kā arī izveidotas jaunas darba vietas esošajās. Daudzviet tiek remontētas esošās bibliotēku ēkas vai izveidotas jaunas telpas. Lielā mērā šādu grūdienu bibliotēku attīstībai ir devusi valsts iniciatīva. Ar valsts un starptautiskām investīcijām (*Geitsa fonds*) Latvijā pašlaik bibliotēkās notiek vispārēja datorizācija un vienotas bibliotēku informatīvās sistēmas izveide. Tas savukārt tālāk iespaido pašvaldību centienus turpmākā bibliotēku attīstīšanā. Tāpat tas atstāj pozitīvu ietekmi uz bibliotēku darbiniekiem, kam ir jāiegūst papildus kvalifikācija, lai varētu turpināt strādāt bibliotēkās. Tomēr arī šajā gadījumā, blakus veiksmes stāstiem par modernām bibliotēkām, ir gadījumi, kad pašvaldībās bibliotēkas joprojām atrodas ļoti nolietotās, nepiemērotās un cilvēkiem ar speciālām vajadzībām nepieejamās telpās.

Kopumā Latvijā kultūras eksperti **kultūras kolektīvu un iestāžu statusa maiņu** uzskata par nepopulāru parādību un atzīst, ka lielākoties visi saglabā savu statusu pašvaldības vai valsts tiešā pakļautībā. Tomēr ir tādi rajoni, kur finansiālās un juridiskās patstāvības vai vismaz lielākas brīvības iegūšanas idejas ir populāras. Piemēram, Cēsu muzejs atrodas tūrisma un vēstures centra pakļautībā, un tam ir aģentūras statuss (apakšstruktūra), kas nodrošina iespēju labākam mārketingam un attiecībām ar sabiedrību. Diemžēl attiecībā uz muzejiem kopumā nav vērojama to tiekšanās pēc patstāvības un aktīvas savas darbības modernizēšanas.

Vēl viens veiksmīgs piemērs ir Kuldīgas kultūras centra darbība – tas ieguva pašvaldības aģentūras statusu un līdz ar to var patstāvīgi rīkoties ar finansējumu. Šī centra vadītāji ieķīlāja savu pilsētas kultūras nama ēku, par iegūto finansējumu veica kapitālo remontu, aktīvi atsāka darbību un šobrīd piedāvā plašāku un daudzveidīgāku kultūras programmu nekā iepriekš, kas dod rezultātus – skatītāju apmeklējuma pieaugumu un popularitāti.

Vēl dažos citos rajonos ir izveidojušās sabiedriskās organizācijas, biedrības un pašvaldības aģentūras, kas patstāvīgi organizē kultūras pasākumus vai arī veic noteiktas funkcijas kultūras jomā, kuras tām ir deleģējusi vietējā pašvaldība. Kaut arī Valkas un Dobeles eksperti atzīmē, ka šīs organizācijas darbojas veiksmīgi un atšķiras ar elastīgumu savā darbībā, tomēr to sadarbība ar pašvaldībām vēl tikai veidojas un pamazām uzlabojas.

## **2. Kultūras finansējuma avoti un līdzekļu piesaiste**

Galvenie finansējuma avoti kultūras kolektīviem un organizācijām kopumā ir tādi paši kā tas minēts 2001. gada pētījumā – valsts finansējums, pašvaldību un dažādu projektu un fondu finansējums, kā arī uzņēmēju atbalsts, kas parasti ir neregulārs. Tomēr salīdzinājumā ar iepriekšējo pētījumu situācija būtiski atšķiras ar to, ka ir pieaugušas kultūras darbinieku prasmes piesaistīt projektu un fondu naudu, kā arī palielinājies finansējums, kuru var iegūt šādā ceļā.

### **2.1. Valsts un pašvaldības finansējums**

Izpratne un attieksme pret valsts un pašvaldības finansējumu un tā sadalījumu dažādu ekspertu vidū nedaudz atšķiras atkarībā no tā, kādu kultūras sfēru eksperts pārstāv. Attiecībā uz valsts finansējuma apmēru, eksperti pozitīvi vērtē to, ka Kultūras ministrija ir izrādījusi iniciatīvu, palielinot algas valsts kultūras iestāžu (valsts muzeju, teātru, koncertu organizāciju, operas utt.) darbiniekiem, papildinot iestāžu kopējos budžetus un rosinot to darīt arī pašvaldībām. Taču ekspertu vērtējumā tam nav būtiska ietekme uz to kultūras darbinieku algām, kuru finansējums ir atkarīgs tikai no katras konkrētās pašvaldības:

*Kultūras ministrija jau nedod mums arī budžetu, tikai pašvaldība dod, deputāti nolemj, ka tik un tik tūkstoši būs katram klubam vai kultūras iestādei, muzejam tik, bibliotēkai tik, mākslas skolai tik, mūzikas skolai tik, kultūras namam tik. Un mums ir jāatskaitās tikai un vienīgi vietējai pašvaldībai, viņi mums dod finanšu līdzekļus.*

*[Intervētājs:] Tātad Kultūras ministrijai ar pašvaldību nav nekāda saikne?*

*Nē, te ir tas absurds mūsu valstī, kas ir izveidojies. Kultūras ministrija it kā caur savu Tautas mākslas centru saorganizē tikai Dziesmu svētkus un viss. (Aivars Ikšelis)*

Līdz ar to šī sistēma rada situāciju, ka dažādos Latvijas reģionos ir iespējas pastāvēt ļoti atšķirīgiem kultūras darbinieku atalgojumiem, jo pašvaldības attīstās dažādos tempos, un arī iespējas veltīt finansējumu kultūrai ir ļoti atšķirīgas:

*Kad mēs skatāmies no Kultūras ministrijas un no valsts viedokļa uz kultūras darbiniekiem, kuri visu laiku parāda, ka valsts un kultūras iestādēs paaugstināta alga bibliotekāriem, teātrim utml. Tas nenotiek pašvaldībās, jo pašvaldības to nolemj, bet viņiem nav šo finanšu līdzekļu, lai viņi varētu tādā pašā līmenī kā, teiksim, Rīgā vai valsts līmenī iedot cilvēkiem algas. (Aivars Ikšelis)*

Otrkārt, atšķirīga atalgojuma pastāvēšanu ekspertu vērtējumā nosaka tas, ka Latvijā trūkst klasifikācijas un kritēriju kultūras darbinieku algu noteikšanā vai arī izstrādātie kritēriji netiek adekvāti pielietoti (piemēram, diferencējot kultūras darbiniekus pēc stāža, iegūtās izglītības), jo pašvaldības var izvēlēties maksāt tādu algu, kādu uzskata par atbilstošu vai arī kādu spēj samaksāt. Piemēram, eksperti norāda, ka mūzikas un mākslas skolu pedagogiem ir tikai aptuveni definēta slodze, un viņu algas apmaksā valsts, tās pamazām paaugstinot. Tomēr visneskaidrākā situācija ir attiecībā uz kultūras namiem un to darbiniekiem, jo viņiem nav precīzi definēti darba pienākumi, apmaksāšanas principi, pastāv nenormēts darba laiks, un tiek pieprasīta sīka atskaitīšanās par padarīto.

Kā atzīst eksperti, pašvaldības ir noteicošās pozīcijās, un tās var atļauties nepalielināt algas kultūras darbiniekiem vai arī palielināt nedaudz, labi apzinoties, ka šie cilvēki ir daudz ieguldījuši savā izglītībā un darbā un ka viņiem ir grūti pieņemt lēmumu pāriet uz kādu citu darba sfēru. Tam ir nepieciešams gan finansiāls pamatojums, gan paša vēlme mainīt darbu, jo intervijās daži kultūras darbinieki ir atklāti atzinuši, ka nevēlas, un, iespējams, neko citu vairs nemācētu darīt, jo ir vadījuši kultūras namu vai citādāk bijuši kultūras dzīvē ilgus gadus.

Kultūras eksperti saista cerības ar gaidāmo kultūras namu akreditāciju un uzskata, ka tā varētu dot līdzīgu pozitīvu efektu kā augstāk pieminētā valsts programma bibliotēku informatizēšanā. Gandrīz visi kultūras eksperti, kas strādā pašvaldībās, atzīst, ka kultūras finansējums pieaug un atsevišķos gadījumos pat ļoti strauji. Līdz ar to turīgākās pašvaldībās var atļauties rīkot vairāk pasākumu un plānot algu palielināšanu.

Vērtējot vispārējo **kultūras iestāžu un kolektīvu sadarbību ar pašvaldību**, kultūras eksperti lielākoties izsakās pozitīvi un atzīmē iespējas arvien vairāk izdarīt kultūrai veltīto budžetu ietvaros. Gandrīz nevienā intervijā nebija manāmas norādes uz to, ka pašvaldības neizprastu vai nenovērtētu kultūras dzīves apstākļus un nozīmi. Kā īpaši veiksmīgi gadījumi tika izcelti tie, kur pašvaldības vadībā ir cilvēki, kas kaut kādā veidā ir bijuši cieši saistīti ar kultūras dzīvi, un viņiem veidojas iespējami veiksmīga sadarbība ar kultūras darbiniekiem. Vidzemes eksperti piemin vairākus piemērus, kad pašvaldības ir bijušas gatavas attīstīt arī ļoti vērienīgus kultūras projektus, piemēram, Madonā un Valmierā, kur ir laicīgi iepļānots un piešķirts liels finansējums kultūras infrastruktūras attīstībai. Tomēr pat veiksmīgo sadarbību gadījumos kultūras darbiniekiem nākas rēķināties ar pašvaldības ierobežotajām iespējām.

## **2.2. Projektu un fondu finansējums**

Kā jau minēts iepriekš, pēdējos gados ir mainījusies situācija dažādu projektu un fondu finansējuma piesaistē. Tomēr, kā 2001. gadā veiktajā pētījumā, tā arī šī pētījuma ietvaros biežāk minētais aģents projektu konkursu izsludināšanā ir Kultūrkapitāla fonds. Šis fonds parasti piešķir salīdzinoši nelielas summas līdz 1000 un 2000Ls. Eksperti kopumā atzinīgi vērtē tā sniegtās iespējas, taču viedokļi dalās par to, kā būtu nepieciešams sadalīt piešķiramo finansējumu. Daļa ir apmierināti ar to, ka ir iespējams iegūt šo nelielo papildus atbalstu dažādu pasākumu rīkošanai, taču citi kritizē šo sadali kā tādu, kas īsti nespēj radīt nekādas izmaiņas, jo ar šādām summām nav iespējama ilglaicīgas attīstības un projektu veidošana.

Pēc iestāšanās Eiropas Savienībā Latvijai tika piešķirts liels struktūrfondu finansējums un daļa no tā attiecas arī uz kultūru. Kopš projektu rakstīšanas aizsākšanas ir pieaudzis kopējais cilvēku skaits, kas apguvuši prasmes rakstīt projektus un tos īstenot. Līdz ar to par dažādu Eiropas fondu finansējumu tiek veiktas dažādas aktivitātes kultūras jomā – ēku remontēšana un modernizēšana, pasākumu un festivālu rīkošana, kolektīvu vadītāju apmācība utt.

Taču Latvijā ir vērojams nevienmērīgs Kultūrkapitāla fonda un ES fondu sadalījums, jo izteikti vairāk finansējuma spēj piesaistīt Rīga, kā arī atsevišķi rajoni, kas ir ātrāk un labāk apguvuši projektu rakstīšanas un īstenošanas prasmes, un līdz ar to visas valsts kultūras sfēras attīstība notiek nevienmērīgi. Kopumā ir vērojama tendence, ka

veiksmīgāk finansējumu izdodas piesaistīt patstāvīgām kultūras iestādēm (kas ir ieguvušas citu statusu – biedrības, nodibinājuma vai aģentūras), nevis valsts vai pašvaldības pārraudzībā esošām iestādēm.

### **2.3. Uzņēmēju un sponsoru atbalsts**

Lielākā daļa ekspertu atzīst, ka uzņēmēju un cita veida sponsoru atbalsts ir neregulārs un nestabils, tomēr tam ir tendence pieaugt. Visbiežāk minētie pasākumu un citāda veida kultūras aktivitāšu atbalstītāji ir Hansabanka un Unibanka. Turklāt to atbalsts ir vērojams visos Latvijas reģionos, un eksperti izsaka pieņēmumus, ka kultūras pasākumu atbalstīšana ir iekļauta šo banku mārketinga stratēģijās. Uz šī fona vietējo uzņēmēju atbalsts kultūrai nav tik viennozīmīgs un stabils, - dažādās Latvijas vietās šajā jomā ir atšķirīgas pieredzes. Dažviet ir turīgi un ļoti atsaucīgi uzņēmēji, citviet uzņēmēji nevēlas atbalstīt kultūru. Ir arī vietas, kur vietējā uzņēmējdarbība un ražošana ir vāji attīstīta, un tādēļ nav pat īsti iespēju saņemt atbalstu no uzņēmējiem, un potenciālais atbalsts ir ļoti neliels.

Pēc kultūras ekspertu izteikumiem var secināt, ka nereti viņu izpratne par sponsorēšanu ir visai specifiska un asociējas ar tādām darbībām kā “lūgšanās”, “diedelēšana” un “prasīšana”. Ja pieņem, ka ar šādu apziņu un izpratni par sponsorēšanu viņi vērsas pēc atbalsta, tad iespējams, viņiem ir grūti īstenot pašu iztēloto nepieciešamību būt bezkaunīgam, vai arī, katru reizi griežoties pēc finansiāla atbalsta, jūtas ļoti neērti un tāpēc labprāt dod priekšroku cita veida darbībām finansējuma ieguvei:

*Es labāk projektus rakstu, es neēju lūgties. Kaut gan tā jau nav lūgšanās, bet mēs neko daudz pretī viņiem tādā lielā apmērā nevaram likt. [...] Varbūt tā īsti nemākam ar viņiem strādāt. Vairāk paļaujamies paši uz sevi. (Dzintra Zimaiša)*

Atsevišķos gadījumos ekspert atzīst, ka šobrīd tiešām ir mazāka nepieciešamība sadarboties ar uzņēmējiem kultūras pasākumu organizēšanā, jo ir pieaudzis pašvaldības kultūras sfēras budžets, kā arī ir lielākas iespējas piesaistīt nepieciešamo finansējumu ar projektu un dažādu fondu palīdzību.

No dažādiem kultūras darbinieku centieniem veidot sadarbību ar uzņēmējiem var secināt, ka Latvijā vēl joprojām nav izveidojusies stabila un veiksmīga saikne starp kultūras un biznesa uzņēmumiem. Kultūras atbalstīšanas un sponsorēšanas tradīcijas Latvijā ir tikai veidošanās stadijā. Par to liecina arī tas, ka tie kultūras darbinieki, kas spēj labi orientēties mārketinga stratēģijās, uzskata, ka ir virkne uzņēmumu, kuros ir vāji attīstīti mārketinga pasākumi, un viņi nespēj izprast labumu, ko viņiem var dot dažādu kultūras norišu atbalstīšana.

Eksperti uzskata, ka pamatota ir uzņēmēju vēlme kaut ko saņemt pretī par sniegto atbalstu kultūrai. Pēc viņu domām uzņēmējus var iedalīt divās lielākās grupās – vieni ir sava novada patrioti, un viņi sniedz finansiālu vai cita veida atbalstu, neprasot, ko par to saņems pretī, savukārt otriem ir merkantila ieinteresētība par to, ko iegūs viņu uzņēmums, ja atbalstīs kultūras aktivitātes.

Tomēr, palūkojoties no uzņēmēju perspektīvas, ir redzami iemesli, kas var mazināt viņu ieinteresētību kultūras norišu atbalstīšanā. Piemēram, ir bijuši gadījumi, kad

uzņēmēji un mecenāti ir atbalstījuši kultūras pasākumus, bet gala rezultātā rīkotāju neprasmes dēļ ir vīlušies par sadarbību, pasākuma rezultātu un attieksmi. Tādējādi pēc šādiem gadījumiem, kad pasākumu rīkotāji ir sevi diskreditējuši ar nemākulīgu darbību, pamatota ir uzņēmēju nevēlēšanās turpmāk viņus atbalstīt, piesardzība un noraidoša attieksme nākamajās sadarbības reizēs.

Tomēr kultūras eksperti norāda, ka ir pozitīvas tendences arī uzņēmēju atbalsta piesaistīšanā, un notiek abpusēja mācīšanās gūt labumu no šādas sadarbības. Piemēram, vietējie pārtikas ražotāji atbalsta pasākumus ar pārtikas produktiem, lokālie masu mediji iespēju robežās atbalsta informatīvi, un ir gadījumi, kad kāds uzņēmējs kultūras kolektīviem sponsorē tērpu iegādi vai braucienus uz festivāliem. Atsevišķos gadījumos izdodas piesaistīt atbalstu vērienīgākiem pasākumiem, piemēram, plānotajam vērienīgajam rokoperas “Lāčplēsis” iestudējumam pie Burtnieku ezera. Tā īstenošanai ir noslēgts sadarbības līgums ar Unibanku, un to atbalsta arī vietējie Valmieras rajona uzņēmēji.

### 3. Kultūras infrastruktūras izmaiņas

Kultūras eksperti atzīst, ka pēc neatkarības atgūšanas ilgu laiku nenotika gandrīz nekādas izmaiņas kultūras infrastruktūras uzlabošanā, netika veikti vērienīgāki remontu, nemaz nerunājot par jaunu kultūras būvju celtniecību. Līdz ar to ir radusies situācija, ka daudzi kultūras nami un citas kultūras iestādes ir sliktā, atsevišķos gadījumos – katastrofālā – stāvoklī, vai arī tās ir nokļuvušas privātpašnieku rokās gadījumos, kad pašvaldības nav spējušas tās uzturēt.

Respondenti ir vienprātīgi, ka tieši pēdējos gados ir vērojamas izmaiņas, jo daudzviet ir uzsākti remontu, un galvenokārt tas ir noticis kultūras namos un bibliotēkās. Atkarībā no katras pašvaldības finansiālajām iespējām vienas kapitāli izremontē kultūras iestādes, rekonstruē kultūras namus, bibliotēkas un citas ēkas, savukārt citās pašvaldībās uzlabojumi notiek pamazām, piemēram, no sākuma nopērk datoru, pieslēdz internetu, tad veic atsevišķus remontus, iespējams, nomaina logus, siltumizolāciju utt.

Kaut arī kultūras iestāžu remontu vērtējama kā pozitīva tendence, tomēr jāatzīst, ka vēl šobrīd daudzviet Latvijā ir kultūras iestādes, kuru infrastruktūra ir nožēlojamā stāvoklī. Eksperti atzīmē, ka kultūras infrastruktūras uzturēšana un attīstība ļoti ilgu laiku netika izvirzīta kā prioritāte un tika ilgstoši atlikta, attaisnojot to ar nepieciešamību sākumā paveikt darbus jomās, kur situācija ir vēl sliktāka vai arī uzskatot citas jomas par svarīgākām. Pārfrāzējot vairāku kultūras darbinieku nostāju un izteikumus, varētu teikt: „Kad cilvēks ir paēdis, tad ir gatavs dot arī lielākas summas kultūrai.”

*No sākuma – ceļi, kanalizācijas, dzīvojamais fonds ir katastrofālā stāvoklī, tāpēc tur no sākuma tiek ieguldīta nauda, arī no projektiem. Un tas ir tipiski dažādām Latvijas vietām, ka sākotnējie ieguldījumi ir tur un tikai tad, kad dzīve un apkārtējā vide kaut cik nostabilizējas, tad sāk pievērst uzmanību arī kultūras objektiem. (Dace Kuršinska)*

Kultūras infrastruktūras attīstīšanas ziņā Latvijas reģionos respondenti īpaši izceļ Ventspili, kā arī Madonas, Valmieras un Valkas rajonus. 2007. gadā Ventspilī ir pabeigts Kultūras centra kapitālais remonts, „Jūras vārtu” kultūras namu ir plānots pārvērst par „Teātra namu” un īpaši piemērot teātru darbībai, tāpat pilsētā ir izremontēta un paplašināta bibliotēka, atvērta Latvijā unikāls „Rakstnieku nams”, un tālākajā pilsētas kultūras infrastruktūras attīstībā ir plānota multifunkcionālas koncertzāles būvniecība pilsētas Lielajā laukumā. Ne tik vērienīgā apmērā, taču aktīvi dažādas kultūras ēkas tiek remontētas, paplašinātas un atsevišķos gadījumos veidotas no jauna arī Madonas un Valmieras, un Valkas rajonos. Citās Latvijas pašvaldībās eksperti piemin atsevišķu kultūras ēku remontus un attīstīšanu, taču visbiežāk tiek pieminētas kultūras iestādes, kuru infrastruktūra vēl joprojām ir ļoti sliktā stāvoklī. Kaut arī daudzviet Latvijā bibliotēkas īpaši tiek pieminētas kā infrastruktūras objekti, kas ir bieži piedzīvojuši labas izmaiņas, arī tās daudzos gadījumos vēl joprojām ir ļoti sliktā stāvoklī.

Eksperti uzsver, ka kultūras infrastruktūras attīstīšana ļoti lielā mērā ietekmē cilvēku intereses pieaugumu par kultūras piedāvājumu. Palielinās koncertu, izrāžu un citu pasākumu apmeklētība, ja tie tiek rīkoti izremontētā un modernizētā ēkā; pieaug

cilvēku pieplūdums bibliotēkām, kuras ir aprīkotas ar datoriem un atrodas skaistās telpās; mācībās ieinteresētu bērnu ir vairāk, ja mūzikas vai mākslas skola iegūst jaunas un labākas telpas; skatītāju skaits strauji palielinās, kad kinoteātris ievieto modernu aparatūru un aprīkojumu, kā, piemēram, tas noticis Talsos.

Latvijā vēl daudzviet kultūras infrastruktūra nav pietiekoši attīstīta, tāpēc daļa kultūras ekspertu uzskata, ka dažādos reģionos vēl ir nepieciešamas jaunas ēkas. Piemēram, Kuldīgā papildus veiksmīgi strādājošajam kultūras centram, ir jūtama nepieciešamība pēc izstāžu zāles un, iespējams, nelielas koncertzāles, lai esošās telpas neierobežotu iespējas uzņemt izvēlētos māksliniekus. Kuldīgā nav iespējams uzņemt Latvijas Nacionālo simfonisko orķestri pilnā sastāvā, jo skatuve ir pārāk maza, lai uz tās izvietotu visus mūziķus. Tāpat Daugavpils pārstāvji norāda, ka pilsētā nav normālas akustiskās koncertzāles, kas būtu domātas profesionāliem kolektīviem, un koncertu gadījumā nākas iztikt ar tikai daļēji pielāgojamām vai mazām telpām.

Tomēr citi eksperti šim viedoklim nepiekrīt un uzskata, ka būtu nepieciešams atjaunot un uzturēt normālā kārtībā lielāko daļu no esošās infrastruktūras, un tā spētu apmierināt kultūras pieprasījumu arī turpmāk. Kultūras darbinieki arī iesaka būt uzmanīgām tām pilsētām, kas vēlas celt multifunkcionālās koncertzāles vai citus jaunus, lielus kultūras objektus, jo ir nepieciešama tālredzīga domāšana par to turpmāko izmantošanu:

*Viena lieta ir uztaisīt jaunu un to pēc tam apsaimniekot, veco atstājot, lai tas sabruk. Cilvēki ir tikai tik, cik viņu ir. Gan apsaimniekotāju, gan tās naudas dēļ, gan visa pārējā dēļ, vajadzētu saimnieciski pieiet. Bet es pieņemu, ka ir vietas, kurām galīgi nekā nav, viņiem tas varētu būt lietderīgi. (Anita Apine)*

Valmieras eksperte šādu piesardzību izsaka arī tādēļ, ka šīs pilsētas gadījumā ir skaidrs, ka pilsētai tuvākajā nākotnē nav nepieciešamības pēc jauniem, lieliem kultūras objektiem, jo pašlaik pilsētā ir izremontēta akustiskā zāle ar 700 skatītāju vietām, tapšanas procesā ir mazā zāle ar 300 vietām un vēl Valmieras Drāmas teātrī ir zāle ar 400 vietām.

Runājot par Kultūras ministrijas plānoto piecu koncertzāļu būvniecību Latvijā, kultūras eksperti pauž neizpratni par to, ka nav skaidri principi, pēc kuriem notiek izvēle, kur tās celt. Vairāki respondenti apšaubā nepieciešamību pēc multifunkcionālās koncertzāles Ventspilī, jo tās kultūras dzīve nav un nekad nav bijusi ļoti aktīva salīdzinājumā ar Liepāju, kur arī notiek koncertzāles būvniecība.

Savukārt Vidzemes kultūras ekspertiem nebija viennozīmīgi skaidras nostājas un izpratnes par sava reģiona pilsētu vēlmi būvēt šādas koncertzāles. Izvērtējot esošo infrastruktūru, respondenti izsaka pieņēmumu, ka Cēsīs būtu nepieciešamība un iespējas uzturēt šādu koncertzāli, taču pilsētas vadības nostāja ir bažīga tieši par augstākminētajiem apsvērumiem – celšanas izmaksām, tālāko uzturēšanu un izmantošanu. Arī Latgales respondentiem trūkst skaidrības par šī jautājuma tālāku attīstību savā novadā.

#### 4. Kultūras darbinieku mainība

Eksperti neuzskata, ka Latvijas reģionos būtu vērojama liela kultūras darbinieku mainība, taču norāda uz citām problēmām, kas saistās ar kultūras sfērā strādājošajiem – jauno speciālistu sagatavošanu un piesaistīšanu darbam kultūrā, darbinieku izglītību, nepieciešamību piesaistīt profesionālus vadītājus no citām pilsētām u.tml. Vēl joprojām reģionos bieži vērojama situācija, ka konkrēti kultūras kolektīvi sadarbojas ar noteiktiem vadītājiem, kas liecina par stabilitāti kolektīvu darbībā.

Gandrīz visi kultūras eksperti atzīst, ka Latvijā parādās problēmas atrast jaunus cilvēkus, kas būtu gatavi uzsākt savu karjeru kultūras sfērā. Skolas un studiju laikā kultūras pasākumu rīkošanā un uzvešanā ir iespējams plaši izmantot jauniešu brīvprātīgo darbu, taču tad, ka jaunieši sāk domāt par savu karjeru, jābūt ļoti svarīgiem personīgajiem apsvērumiem, lai uzsāktu karjeru kultūras jomā, nevis citās jomās, kur ar daudz mazāku piepūli ir iespējams saņemt lielāku atalgojumu. Respondentu izteikumi par iespēju darboties kultūras sfērā skan visai skarbi:

*Tad tur ir iespējami divi varianti – vai nu tie ir milzīgi fanāti, kas dzīvo nabadzībā, vai tās ir sievietes, kurām vīrs strādā kaut kādā vietā, kur var nodrošināt visai ģimenei dzīvi. (Inga Krišāne)*

Jauniešu nevēlēšanās iekļauties darbā kultūras sfērā ir tikai viena problēmas puse, un kultūras darbinieki uzsver, ka otra ir tā, ka jaunieši, kas pabeidz Kultūras koledžu vai Latvijas Kultūras akadēmiju, tiek sagatavoti zemā līmenī un ir nepiemēroti reālam darbam ikdienas kultūras dzīvei dažādos valsts reģionos.

Atsevišķi respondenti skeptiski un pat nedaudz ironiski izsakās par to, ka jaunie kultūras darbinieki tiek sagatavoti kā “dažāda veida menedžeri” un to, ka programmas ir vērstas tieši uz menedžmentu, taču tas netiek apgūts labā līmenī, un nav arī pietiekami daudz zināšanu par dažādām citām Latvijas reģioniem specifiskām īpatnībām.

Problemātisks ir arī jautājums par pašreizējo kultūras darbinieku izglītību, daudzos gadījumos tā ir zema, nepilnīga vai nepiemērota darbam kultūrā. Iespējams, ka iemesls tam ir pirms vairākiem desmitiem gadu iegūtā izglītība un nespēja sekmīgi piemēroties jaunajiem apstākļiem un pārmaiņām, rezultātā šādus cilvēkus var uzskatīt par nepietiekami kvalificētiem produktīvam darbam. Citos gadījumos kultūras namu darbiniekiem un kolektīvu vadītājiem ir tikai vidējā speciālā izglītība vai pat zemāka. Tomēr eksperti viennozīmīgi uzskata, ka ir ļoti problemātiski atrast citus kultūras darbiniekus, kurus varētu pieņemt to vietā, kas vecuma, finansiālo apstākļu vai citu iemeslu dēļ aiziet no darba.

Ekspertu skatījumā vēl viens raksturīgs apstāklis lauku reģionos strādājošiem kultūras darbiniekiem ir lielā slodze. Tipiska ir situācija, kad cilvēki kultūras namos strādā pa vienam, vai arī ir tikai viens vadītājs un viens mākslinieciskās daļas vadītājs. Līdz ar daudzu pašvaldību kultūras darbinieku ierobežotajām iespējām papildus izglītoties, arvien paaugstinās iespējamība, ka viņi nespēs pietiekoši labi izprast, kādā veidā darboties, lai noorganizētu sabiedrībai saistošu kultūras produktu un piesaistītu cilvēkus:



*80 vai 120 latī, kurus saņem kluba vadītāja. Ko tu no viņa vari prasīt, ko viņš ir redzējis, kur viņš pats ir piedalījies, ko viņš var, kas viņš pats ir? Viņš nekas nav! Un ko tu no viņa vari prasīt – lai viņš uzbūvē baigo kultūru tur?! It kā kadri visur ir, visur ir aizpildīts... (Artis Kumsārs)*

Liela daļa no kultūras darbiniekiem, par spīti problēmām darbā, nedomā pamest darbu, turas pie savām darba vietām, ar kurām ir saistīta lielākā daļa viņu dzīves un, kā paši izsakās, “strādā aicinājuma vārdā, dara to ar sirdi un dvēseli”. Tādēļ, saistībā ar kadru mainību, vislielākās bažas respondenti izsaka par to, kas notiks tad, kad lielākā daļa no pašreiz strādājošās, pamazām novecojošās paaudzes dosies pensijā:

*Tāpēc es domāju, ka šie mana gada gājuma cilvēki nostrādās, bet kā būs tālāk, es nezinu, jo jauni cilvēki nenāk kultūrā iekšā vai ienāk ļoti reti. (Sandra Kaņepa)*

Atšķirīga situācija ir lielākajās un turīgākajās pašvaldībās, kas spēj gan piedāvāt konkurētspējīgu atalgojumu pašreizējiem un potenciālajiem kultūras darbiniekiem, gan radīt iespējas daudzveidīgu kultūras aktivitāšu organizēšanai. Kā jau ir minēts sadaļā par kultūras finansējumu, šīs tendences tikai pastiprina reģionu nevienmērīgu attīstību un izglītības iestādēs sagatavoto jauno kultūras darbinieku iespējas un vēlmi strādāt Rīgā un lielākajās pilsētās, nevis mazākās reģionu pašvaldībās.

Viena no darbinieku problēmas risināšanas iespējām daudzās pašvaldībās ir šo speciālistu piesaistīšana no Rīgas vai citām tuvumā esošajām lielākajām pilsētām. Visizteiktākā šī situācija ir galvaspilsētas gadījumā, no kurienes kolektīvu vadītāji brauc, lai vadītu kolektīvus citās pašvaldībās līdz pat 100 un vairāk kilometru rādiusā. Kā piemērus respondenti ir minējuši Valmieru, Ērgļus un Dobeli, kur vairāki koru un deju kolektīvu vadītāji ir no Rīgas. Ticams, ka līdzīga situācija ir arī citās pašvaldībās, kas ir spējīgas piesaistīt speciālistus no galvaspilsētas. Parasti šie kultūras darbinieki ir labi kvalificēti, un viņu darbībai ir vērojami labi rezultāti gan tautas deju kolektīvu un koru popularitātes, gan darba kvalitātes un rezultātu ziņā. Kultūras eksperti uzsver to, ka īpaši jauniešiem ļoti svarīgi ir vadītāji, kas ir autoritātes un spilgtas personības, kuru darbu viņi spēj cienīt un novērtēt. Otra šīs tendences puse ir tā, ka šāda veida risinājums nav iespējams visā Latvijas teritorijā, un vienlaicīgi arī liecina par kultūras dzīves koncentrēšanos Rīgas tuvumā.

Kopumā var teikt, ka pašreizējā situācijā pieprasījums pēc kultūras darbiniekiem ir apmierināts, taču lielākā daļa respondentu redz, ka tuvākajā vai nedaudz tālākā nākotnē ir reāli sagaidāms lūzuma brīdis ar potenciāli kritiskām sekām, ja pašreizējās tendences saglabās savu virzību.

## **5. Plānošanas dokumenti un administratīvi teritoriālās reformas ietekme**

Gandrīz visās intervijās kultūras eksperti sarunas gaitā pievērsās vai vismaz pieminēja paredzamo administratīvi teritoriālo reformu, kam ir dažāda veida ietekme uz pašreizējo situāciju un vēl lielākā mērā – uz sagaidāmo nākotni. Visbiežāk paredzamā reforma ir pieminēta saistībā ar diviem citiem jautājumiem – plānošanas dokumentiem un stratēģijām un kultūras darbinieku noskaņojumu.

Plānošanas dokumenti un stratēģijas attiecībā uz kultūras dzīves organizēšanu ir izstrādātas tikai daļā no pašvaldībām un lielākoties tas ir noticis laika posmā ap 2000. līdz 2002. gadam. Uz vietējām pašvaldībām attiecas arī reģionu attīstības stratēģijas, taču respondenti lielākoties ir kritiski pret tām un apgalvo, ka tās ir neprecīzas un pārāk teorētiskas un ka reālas aktivitātes tās neparedz. Turklāt Vidzemes reģiona stratēģija vēl joprojām ir izstrādes procesā.

Pēdējos gados un arī pašlaik nav nekādu iniciatīvu stratēģiju izstrādāšanā; nereti iesāktā stratēģiskā plānošanas darba apturēšanu nosaka tas, ka tuvāko gadu laikā ir gaidāmas administratīvi teritoriālas izmaiņas.

Pozitīva tendence paredzamās reformas sakarā ir tā, ka Reģionālās attīstības un pašvaldību lietu ministrija paredz finansiālu atbalstu pašvaldību apvienošanās gadījumiem, kas ļautu novirzīt līdzekļus arī kultūras objektu atjaunošanai un būvniecībai. Pagaidām tas ir ieceru līmenī, taču respondentu skatījumā šāda apņēmība pašvaldībās pastāv.

Plānotā administratīvi teritoriālā reforma lielā mērā arī ietekmē dažādu kultūras darbinieku noskaņojumu un nākotnes skatījumu. Līdz ar administratīvajām izmaiņām cilvēki uztraucas par to, vai pašreiz pastāvošās kultūras vienības tiks saglabātas, vai arī tur būs sagaidāmas izmaiņas. Respondentu skatījumā šajā situācijā daudz drošāk jūtas profesionāļi un labāk izglītoti kultūras, sevišķi bibliotēku, darbinieki, jo šajā jomā ir sakārtots likumiskais pamats un notiek bibliotēku akreditācija.

## **6. Kultūras pieprasījuma un piedāvājuma izmaiņas**

### **6.1. Kultūras pieprasījums**

Attiecībā uz kultūras pieprasījumu kultūras eksperti ir noskaņoti optimistiski, jo uzskata, ka ir pārvarēts laiks, kad kultūras pasākumu popularitāte bija zema, jo tagad arvien vairāk cilvēku iesaistās kultūras dzīvē. Kā jau ir norādīts nodaļā par infrastruktūras izmaiņām, jaunu un modernu telpu izveidošana vai atjaunošana ir būtisks priekšnosacījums tam, lai cilvēki vairāk apmeklētu kultūras pasākumus, un Kuldīgas un Jelgavas izremontētie kultūras nami tam ir labs piemērs.

Tomēr pieprasījuma ziņā izmaiņas nav vērtējamās viennozīmīgi, jo ir reģioni, kur cilvēku kultūras pasākumu apmeklēšana ir nemainīga vai pat samazinās, un ir skaidri redzama tendence, ka plašāk apmeklēti tiek, piemēram, šlāgermūzikas, nevis klasiskās mūzikas koncerti. To pašu var teikt par cenām, jo vienā gadījumā ir liels pieprasījums un gatavība maksāt par piedāvāto produktu, bet otrajā gadījumā, lai panāktu apmeklējumu, (it īpaši mazākās pašvaldībās) koncerti notiek bez maksas vai arī par simbolisku cenu.

Kultūras eksperti pamatoti uzsver, ka kultūras darbiniekiem kopumā ir jāizprot mainīgais pieprasījums pēc kultūras produktiem, jo dažādām paaudzēm ir atšķirīgas un mainīgas vērtības, un attiecīgi mainās prasības pēc kultūras produktiem. Šajā jautājumā var izveidoties sava veida apburtais loks, ka daudzas pašvaldības nevar piesaistīt jaunus, labus darbiniekus zemo algu un pašreizējo darba apstākļu dēļ. Tas savukārt atsaucas uz darba kvalitāti un kultūras produktu, kas var nebūt pietiekoši mūsdienīgs un atbilstošs apkārtējās sabiedrības pieprasījumam, un tā rezultātā pasākumi tiek slikti apmeklēti. Respondenti uzskata, ka kultūras darbinieki ar savu darbu ne tikai var pielāgoties sabiedrības pieprasījumam, bet var ietekmēt un mainīt to, kā arī pieradināt un pārliecināt par noteiktu kultūras aktivitāšu nepieciešamību.

### **6.2. Kultūras piedāvājums**

Kultūras darbinieki uzskata, ka arī kultūras piedāvājums pamazām kļūst plašāks un kvalitatīvāks. Veiksmīgu kultūras piedāvājumu respondentu skatījumā spēj sniegt izglītoti, tālredzīgi un radoši kultūras darbinieki, kas saprot, kā var labi pasniegt zināma veida pasākumus, kā arī nebaidās mainīt tradicionālo un piedāvāt kaut ko jaunu. Labi piemēri tam ir pasākumi Daugavpils rajona Vaboles un Līksnas pagastos, kurus apmeklē arvien plašāk. Tajos ir likts uzsvars uz tautas mūziku, it īpaši, latgaliešu valodu un kultūru. Līksnā organizētais latgaliešu jaunās mūzikas festivāls "Muzykys skrytuļs" notiek jau vairākus gadus un ir ieguvis publicitāti arī ārpus Daugavpils rajona. Ar šī festivāla rīkošanu sabiedriskā organizācija "Latgolys Studentu centrs" ir veicinājusi lepnumu par savu valodu un kultūru cilvēkos, kas nāk no Latgales. Kultūras darbinieki ir īpaši gandarīti, ka šajā festivālā izdodas piesaistīt arī ļoti daudz jauniešu.

Tomēr tā paša rajona ietvaros ir vērojami arī specifiski negatīvie piemēri kultūras dzīvē, un tādā ziņā īpaši izceļas pierobežas pagasti, kur cilvēki īsti neiekļaujas nevienas kultūras dzīves ietvaros, jo tur gandrīz vai nav latviešu tautas kolektīvu, kas brauktu uz Dziesmu un deju svētkiem, taču tajā pat laikā gandrīz vai nepastāv arī

etnisko minoritāšu kultūras aktivitātes, un viņi nepiedalās nedz Latvijas etnisko minoritāšu pasākumos, ne kaimiņvalstu pasākumos.

Daugavpils dažāda etniskais sastāvs ir viens no galvenajiem iemesliem, kas kavē pulcēt uz pasākumiem vairāk vai mazāk viendabīgu publiku kultūras uzskatu un pieprasījuma ziņā. Līdz ar to daudzi izpildītāji savu koncertu programmās nemaz neiekļauj koncertus Latvijas otrajā lielākajā pilsētā. Iespējams, ka līdzīga situācija varētu būt arī Krāslavā un citos Latgales pierobežas reģionos. Savukārt salīdzinoši daudz aktīvāka koncertdarbība notiek Jēkabpilī, kas ir iekļāvusies koncertu rīkošanas apritē.

Tāpat kā Jēkabpilī, arī Vidzemes, Zemgales un Kurzemes lielākajās pilsētās ekspertu skatījumā dažādi kultūras pasākumi ir plaši pieejami. Regulāru pasākumu rīkošanā liela loma ir organizācijai "Latvijas Koncerti" (bijusī Latvijas Koncertdirekcija), jo tā piedāvā iespējamo koncertu programmu, un tad katra no pašvaldībām var izvēlēties uzņemt kādus noteiktus pasākumus. Pašvaldībām ir jāapmaksā daļa (ceturtdaļa vai puse) no izvēlēta koncerta izmaksām, jo, atkarībā no iespējām, finansējums visbiežāk tiek iegūts vai nu no pašvaldības, vai no Kultūrkapitāla fonda atbalsta programmām.

Mazākas pašvaldības visbiežāk izvēlas mazākus un lētākus kultūras pasākumu programmas piedāvājumus, un tie notiek retāk nekā lielākajās pilsētās. Toties, kā atzina eksperte, Cēsu pilsētā pirms dažiem gadiem notika tik daudz pasākumu, ka Cēsu reģiona cilvēkiem tie sāka pat apnikt. Līdzīgi izsakās arī citi Vidzemes reģiona eksperti, - vietējie cilvēki ir pieraduši pie laba un plaša kultūras piedāvājuma un līdz ar to ir izvēlīgi, ja kaut kas nenotiek tik labā kvalitātē kā ierasts:

*[..] cilvēks ir pieradis pie kaut kāda līmeņa. Un neaizmirsīsim, ka daudziem ir mājās televizors, cilvēks redz šos video klipus, redz ārzemju programmas utt. Viņam izstrādājās tas līmenis, ja tur ir tā, tad man arī tā te vajag. Līdz ar to tu vairs nevari rīkot pasākumu: sanāksim kopā, uzvilksim pastaliņas un tagad palēkāsīm saules gaismā, diemžēl tā vairs nevar. (Aivars Ikšelis)*

Savukārt Talsu eksperte atzīst, ka līdzīga izmēra pilsēta Kuldīga ir spējusi pasākumu organizēšanā un kultūras piedāvājuma ziņā attīstīties labāk, jo tur pilsētas kultūras centrā ir aktīvi un uzņēmīgi cilvēki, kas spēj izveidot saistošāku, bagātīgāku un sabiedrībā aktīvāk popularizētu kultūras piedāvājumu. Kuldīgā vairākas kultūras iestādes – kultūras centrs, bibliotēka un muzejs ir ieguvuši pašvaldības aģentūras statusu un līdz ar to lielāku rīcības brīvību un patstāvību. Toties Ventspils no iepriekšminētajām pilsētām atšķiras ar to, ka tajā ir daudzkārt lielāks tūristu pieplūdums, un līdz ar to ir iespējas veidot vairāk kultūras pasākumu.

Kultūras ekspertiem kopumā ir vienots viedoklis par to, ka **kultūras pasākumu kvalitāte** ir atkarīga no kultūras darbinieku profesionalitātes un pašvaldības atbalsta. Kā jau minēts, daļa no Latvijas kultūras pasākumu publikas ir prasīga attiecībā uz kvalitāti. Tomēr pastāv reģioni, par kuriem kultūras darbinieki izsakās skeptiskāk un uzskata, ka cilvēku prasības ir kritušās un ka cilvēkiem svarīgākais ir dažādu izklaides pasākumu pastāvēšana. Tāpat respondenti izsaka sarūgtinājumu par to, ka pat lielu, plaši reklamētu un dažādās Latvijas pilsētās izrādītu uzvedumu kvalitāte mēdz būt zema. Tas vēl jo vairāk izpaužas attiecībā uz plaša patēriņa izklaides pasākumiem, kuros piedalās neprofesionāli mākslinieki.

**Profesionālās mākslas** pasākumu gadījumā lielākoties organizatoriem nākas rēķināties ar specifiskāku un mazāku skatītāju auditoriju, un atsevišķos gadījumos tā ir pārāk maza pasākuma norisei. Arī cilvēku maksātspēja sliktāk attīstītos reģionos ir zemāka un, ja pasākumam netiek iegūts atbalsts no Kultūrkapitāla fonda vai citiem resursiem, tad tā īstenošana ir apdraudēta.

Otrs iemesls, kas kavē profesionālās mākslas pieejamību reģionos, ir piemērotu telpu trūkums mākslinieku uzņemšanai. Kultūras eksperti ir vairākkārt izteikušies par amfiteātra tipa zāļu trūkumu Latvijā, kur varētu uzņemt teātru viesizrādes, jo parastās viena līmeņa zālēs publikai ir apgrūtināta redzamība izrāžu laikā. Līdzīgi telpu un skatuves nepiemērotie izmēri var apgrūtināt koncertu rīkošanu. Daudzviet nesakārtotā infrastruktūra ir viens no iemesliem, kas veicina to, ka profesionālās mākslas kolektīvi nevēlas doties izbraukuma koncertos uz citiem Latvijas reģioniem. Kā atceras kultūras eksperti, padomju laikā bija paredzēti obligātie izbraukumi uz kultūras namiem. Līdzīgi tam Igaunijā vēl joprojām pastāv sistēma, ka māksliniekiem ir jāsniedz daļa koncertu dažādos valsts reģionos, lai nekoncentrētu profesionālo mākslu tikai lielākajās pilsētās. Iespējams, ka pakāpeniskā infrastruktūras uzlabošanās un līdzīga veida iniciatīvas varētu nākotnē nodrošināt plašāku kultūras pieejamību vēl vairāk Latvijas pašvaldībās.

### **6.3. Kultūras pasākumu cenu izmaiņas**

Kultūras eksperti uzskata, ka visā Latvijā cenas kultūras pasākumiem pakāpeniski ir augušas, un arī turpmāk pastāvēs šāda tendence. Tomēr dažādu pasākumu izmaksas un ieejas biļešu cenas mēdz būt atšķirīgas, un to nosaka vairāki iemesli.

Visos Latvijas reģionos noteiktu daļu pasākumu organizē un dotē pašvaldības, un līdz ar to cilvēkiem ieeja tajos ir bez maksas. Visbiežāk šādi piemēri ir pilsētas svētki un to kultūras programmas, taču tiek rīkoti arī citi bezmaksas pasākumi. Ir vērojama tendence, ka pašvaldības dotē un cenšas rīkot bez maksas vai par minimālu ieejas cenu, tā saucamās „izglītojošās mākslas” (piemēram, klasiskās mūzikas) pasākumus, kurus uzskata par nepieciešamiem, taču sabiedrība visbiežāk nav ieinteresēta par tiem maksāt līdzīgas summas kā par izklaides pasākumiem vai populāru mūziķu koncertiem. Ar šādu atbalstu pasākumi kļūst pieejami dažādiem sabiedrības slāņiem, kuru kultūras aktivitātes negatīvi ietekmē finansiālie apstākļi. Taču šiem pašvaldību centieniem atsevišķos gadījumos var būt arī negatīvs efekts. Tā daži eksperti uzsver, ka daļa cilvēku pret bezmaksas pasākumiem attiecas negatīvi, uzskata tos par sliktākiem vai vispār nespēj tos novērtēt. Šādas bažas varētu būt saistītas gan ar slikti sarīkotiem bezmaksas pasākumiem, gan arī cilvēku kultūras izglītības trūkumu, jo Latvijā ir sastopami arī pretēji piemēri, kur tieši bezmaksas pasākumi tiek plaši un aktīvi apmeklēti.

Latvijas reģionālajās pašvaldībās arī maksas pasākumi visbiežāk nenotiek pēc tāda principa, lai ar ieejas biļetēm atpelnītu rīkošanas izdevumus. Daudzu pašvaldību pasākumos reti ir tādas situācijas, kad biļešu maksa sedz organizēšanas izdevumus vai nes peļņu. Par veiksmīgiem pasākumiem tiek uzskatīti jau tie, kas spēj gandrīz vai atpelnīt izdevumus, jo kultūras darbam peļņa visbiežāk netiek izvirzīta kā prioritāte. Pasākumu rīkošanā mēdz būt pat tādas paradoksālas situācijas, kad biļešu tirdzniecības un kontroles organizēšana izmaksā vairāk nekā potenciālie ieņēmumi no biļetēm. Kā jau ir minēts iepriekš, pasākumu organizēšanā nereti papildus pašvaldību

dotācijām tiek piesaistīts papildus finansējums, kuru tās visbiežāk iegūst no Kultūrkapitāla fonda.

Visbiežāk kultūras pasākumu cenas vietējās pašvaldībās ir robežās no 50 santīmiem līdz 2 un 3 latiem par profesionālās mūzikas koncertiem un citiem kultūras produktiem. Mazāku pašvaldību kultūras darbinieki apzinās, ka šādas summas ir ļoti atšķirīgas no tām, kuras par līdzīga veida pasākumiem vai koncertiem tiktu maksātas Rīgā vai citās lielākajās Latvijas pilsētās. Tomēr cilvēku maksātspēja lauku un mazpilsētu reģionos ir ierobežota un, uzliekot lielāku cenu par 2 un 3 latiem, ir liela iespējamība, ka pasākums būs vāji apmeklēts.

Pilsētās, kas spēj piedāvāt regulāru un kvalitatīvu kultūras piedāvājumu, arī maksas pasākumu cenas ir vidēji nedaudz augstākas, piemēram, Ventspilī, Valmierā, Cēsīs, Jelgavā un Kuldīgā biļešu cenas nereti ir ap 5 latiem un atsevišķos gadījumos līdz pat 10 latiem. Turpretī Daugavpilī ir vērojamas lielas atšķirības summās, kuras cilvēki ir gatavi maksāt par, piemēram, Krievijas estrādes zvaigžņu koncertiem un profesionālās mūzikas koncertiem mūzikas vidusskolā vai teātra izrādēm.

#### **6.4. Galvenie iemesli cilvēku pasivitātei kultūras dzīvē**

Iepriekšējo nodaļu analīzē jau ir atklāti dažādi kultūras pieprasījumu, piedāvājumu un pasākumu cenu ietekmējoši iemesli, un no kultūras ekspertu atbildēm ir iespējams izvirzīt sešus galvenos iemeslus, kas, viņuprāt, nosaka cilvēku zemo aktivitāti kultūras dzīvē – sabiedrības vēsturiskā pieredze un mantojums, dažādas cilvēku intereses, cilvēku aizņemtība, ierobežotie finansiālie resursi, informācijas trūkums un piedāvājuma kvalitātes nepilnības.

Pirmais iemesls cilvēku pasivitātei ir dažādu reģionu **sabiedrību vēsturiskā pieredze un mantojums**. Kultūras eksperti uzskata, ka Latvijā ir tādas vietas, kur gandrīz vai nekad nav bijušas regulāras kultūras aktivitātes, un līdz ar to cilvēki nav pieraduši pie kultūras pasākumiem. Īpaši izteikti tas ir Latvijas reģionos, kur Padomju Savienības pastāvēšanas laikā ir iebraukuši daudz imigrantu – viesstrādnieku, kuru kultūras intereses ir ļoti nabadzīgas. Cita veida negatīvie piemēri ir vietās, kur laika gaitā ir mazinājušās vai izzudušas kultūras tradīcijas, un līdz ar to kritusies cilvēku vēlme apmeklēt pasākumus. Vistiešākā mērā to var ietekmēt kultūras darbinieka aiziešana un regulāru kultūras pasākumu trūkums kādā noteiktā reģionā.

Atsevišķi kultūras darbinieki atzīst, ka savā darbā ir pārdzīvojuši par to, ka cilvēki neapmeklē kultūras pasākumus, bet ar laiku ir sapratuši, ka cilvēkiem mēdz būt dažādas intereses, kas var būt arī ļoti minimāli saistītas ar profesionālo vai pašdarbības mākslu un kultūru, piemēram, sports, televīzija, tehnika, makšķerēšana utt. Līdz ar to kultūras pasākumi, iespējams, viņus pat vispār neinteresē. Kā iespējamie iemesli pasākumu neapmeklēšanai respondentu skatījumā ir arī vispārējs intereses trūkums par organizētu brīvā laika plānošanu, sabiedriskām aktivitātēm, kā arī personīgs slinkums un kūtrums.

Kultūras eksperti uzskata, ka daudzviet Latvijā cilvēki ir ļoti **aizņemti un daudz strādā** (par ko liecina arī bieži izskanējusi informācija, ka salīdzinājumā ar citām ES valstīm Latvijā vidēji cilvēki strādā vairāk stundu nedēļā), un tādēļ brīvajā laikā vairs īpaši nevēlas doties uz kultūras pasākumiem. Respondenti ir īpaši satraukti par to, ka

kultūras pasākumos reti izdodas sastapt izglītības darbiniekus, kuriem īpaši būtu nepieciešams visu laiku paplašināt savu redzesloku, apmeklējot kultūras pasākumus.

Kaut arī pašvaldības cenšas rīkot bezmaksas kultūras pasākumus un daļēji dotēt maksas pasākumus, virkne cilvēku dažādās pašvaldībās nav spējīgi apmeklēt pasākumus galvenokārt **ierobežoto materiālo apstākļu** un zemās maksātspējas dēļ. Par to liecina arī pensionāru plaši apmeklētie pasākumi, kurus pašvaldības rīko bez maksas. Tomēr daļa kultūras darbinieku šo iemeslu vērtē neviennozīmīgi, jo lielākos izklaides pasākumos un ikdienas situācijās ir redzams, ka cilvēki atļaujas tērēt arvien lielākas naudas summas, un vispārējais ienākumu līmenis ceļas arī dažādos Latvijas reģionos. Tādā gadījumā noteicošāki kļūst citi apstākļi un intereses.

Tāpat eksperti neviennozīmīgi vērtē to, ka cilvēki savu pasivitāti kultūras pasākumu apmeklēšanā cenšas izskaidrot ar **informācijas trūkumu**, jo kultūras darbinieki arvien vairāk domā par pasākumu reklamēšanu. Līdz ar to ieinteresētajiem cilvēkiem ar interneta, radio, vietējās televīzijas un laikrakstu palīdzību parasti ir iespējams iepazīties ar kultūras programmu. Tomēr nepārprotama ir saikne starp pasākumu reklamēšanas un mārketinga aktivitātēm un apmeklējumu, jo nepietiekoši vai neprasmiņi reklamētu pasākumu apmeklējums ir zemāks nekā tiem pasākumiem, pirms kuriem plašāka sabiedrība ir informēta vai arī potenciālā mērķa auditorija ir precīzi definēta.

Kā jau ir minēts nodaļā par kultūras piedāvājumu un tā kvalitāti, Latvijā ir reģioni, kur cilvēki ir pieraduši pie augstas kvalitātes kultūras produktiem un **zemākas kvalitātes pasākumus** visbiežāk apmeklē sliktāk. Savukārt, daļā pašvaldību cilvēkiem ir izveidojies priekšstats, ka vietējā līmenī nav iespējams sarīkot labus pasākumus, un šie cilvēki drīzāk izvēlas citas brīvā laika pavadīšanas iespējas. Kultūras pasākumu rīkotājiem neizbēgami nākas sacensties ar modernajām tehnoloģijām, jo daudzi kultūras produkti labā kvalitātē ir pieejami televīzijā, un līdz ar to pašvaldībās rīkotie pasākumi ir jāspēj izveidot tādi, kas radītu cilvēkos vēlmi tos apmeklēt, redzēt un izbaudīt klātienē nevis pastarpināti.

## **6.5. Marģinālo grupu kultūras pieejamība**

Kultūras dzīves organizatori visbiežāk pievērš speciālu uzmanību arī sabiedrības marģinālajām grupām – bezdarbniekiem, invalīdiem, pensionāriem u.c. Kā ir minēts iepriekšējās nodaļās, visas pašvaldības cenšas rīkot noteiktus kultūras pasākumus bez maksas vai atrast papildus finansējumu un nodrošināt zemas biļešu cenas, līdz ar to piesaistot pasākumiem potenciāli visus sabiedrības locekļus. Visbiežāk pensionāriem, invalīdiem un jauniešiem tiek piemērotas cenu atlaides 50% vai citā apmērā. Pastāv tādas pašvaldības, kas maksas pasākumu norises gadījumā sadarbojas ar sociālajiem dienestiem un piešķir tiem brīvbiļetes, kuras tālāk šie dienesti izdala maznodrošinātajiem.

Tomēr bezmaksas vai daļēji dotēti pasākumi nenodrošina visu marģinālo grupu brīvu pieeju kultūras pasākumiem un aktivitātēm, jo tikai daļa no Latvijas kultūras iestādēm ir atjaunotas un pielāgotas invalīdiem riteņkrēslos. Atsevišķās pašvaldībās ir iestādes, kas atrodas 2. un 3. stāvā, un līdz ar to ļoti ierobežo piekļušanu ne tikai invalīdiem, bet apgrūtina to arī veciem cilvēkiem. Atsevišķos gadījumos ir vērojami arī pozitīvi

piemēri, kad invalīdi ne tikai apmeklē pasākumus, bet arī aktīvi iesaistās kultūras dzīves norisēs.

Piemēram, Daugavpilī ir noslēgts sadarbības līgums ar Francijas sadraudzības pilsētu par atbalstu izrādes uzvešanā, kur piedalās cilvēki ar kustību traucējumiem. Projekta rezultātā ir paredzēts arī brauciens ar šo izrādi uz Franciju. Tomēr kultūras darbiniece izsaka bažas, ka šāda aktivitāte ir tikai uz projekta laiku, un pašvaldība nav spējīga nodrošināt šādu iniciatīvu pastāvīgi. Dažās citās pašvaldībās ar invalīdiem pieejamiem kultūras namiem ir izveidoti kori, kuros viņi piedalās, un ir arī piemēri, kad invalīdi piedalās vai pat vada kādu pašdarbības kolektīvu. Tomēr šie ir tikai daži veiksmes stāsti uz tā fona, kur invalīdiem riteņkrēslos ir ierobežota pieejamība kultūras dzīvei gan vides piemērotības, gan finansiālo apstākļu dēļ, kas ietver sevī pasākumu cenas un dārgo specializēto invalīdu transportu.

Vairākos Latvijas reģionos (piemēram, Talsos un Kuldīgā) kultūras eksperti izceļ pensionāru spēju labi organizēties, - pensionāri izveido biedrības un klubus un plāno sev aktīvu kultūras programmu – brauc savstarpēji ciemos, ekskursijās, uz teātriem, koncertiem, rīko balles, sporta spēles, literatūras draugu klubiņus un vēl cita veida aktivitātes. Tomēr pilsētas un pašvaldības, kur ir aktīvas pensionāru biedrības, atšķiras no tām, kur šī cilvēku grupa ir pasīva, vāji organizēta un līdz ar to slikti iesaistīta vietējā un visas Latvijas kultūras dzīvē.



## **7. Mākslas un mūzikas skolu loma reģionos**

Visi intervētie kultūras eksperti ļoti augstu vērtē mākslas un mūzikas skolu pastāvēšanu un lomu dažādos Latvijas reģionos, jo uzskata, ka šīs skolas piedalās sabiedrības intelīģences audzināšanā, kas būs profesionālo pasākumu radītāji un apmeklētāji arī nākotnē.

Pēc ekspertu teiktā pirms pieciem līdz desmit gadiem no valsts puses bija ierobežojumi centieniem izveidot jaunas skolas, jo algas apmaksā Kultūras ministrija, un līdz ar to ir jāparedz jaunas štata vietas. Taču pašlaik Latvijā atsevišķās vietās tiek veidotas jaunas mūzikas un mākslas skolas vai esošo skolu filiāles. Tomēr jaunu skolu izveidi visbiežāk kavē pedagogu trūkums un, līdzīgi kā ar deju kolektīvu un koru vadītājiem, arī mūzikas un mākslas skolu darbinieki mēdz apvienot darbu vairākās skolās. Piemēram, no rajona centra skolotāji brauc mācīt jauniešus uz citās pilsētās vai pagastos esošajām skolām. Ekspertu skatījumā kopumā mākslas un mūzikas skolu apmeklējošo bērnu un jauniešu skaits saglabājas stabils vai pat nedaudz palielinās.

Kā neviennozīmīgu kultūras eksperti uzskata apstākli, ka mūzikas un mākslas skolas ir definētas kā “profesionālās ievirzes skolas”, un no tām pieprasa nopietnu attieksmi un atskaitīšanos, taču visbiežāk lauku vai mazpilsētu skolas nav spējīgas sagatavot profesionālus māksliniekus, taču tik un tā veic ļoti svarīgu funkciju jaunatnes brīvā laika pavadīšanā un izglītošanā, kā arī reģiona kultūras dzīvē.

Lielākoties respondenti mākslas un mūzikas skolas uzskata par kultūras dzīves centriem, jo tās ne tikai izglīto bērnus un jauniešus, bet arī regulāri piedalās vietējās pašvaldības pasākumos, un šo skolu pedagogi kopā var vispārīzglītojošo skolu skolotājiem iesaistās un organizē dažādas vietējās kultūras dzīves aktivitātes. Piemēram, viņi visbiežāk piedalās vai vada dažāda veida pašdarbības kolektīvus.

Dažādu mākslas un mūzikas skolu aktivitātes pasākumu organizēšanā ir atšķirīgas. Galvenokārt šīs skolas rīko koncertus vai izstādes savu telpu ietvaros, kā pamata publiku piesaistot audzēkņu ģimenes un radniekus. Tāpat tipiskas ir situācijas, kad pašvaldības kultūras dzīves vadītāji iesaista šo skolu audzēkņus dažādos vietējos pasākumos. Viena reģiona mūzikas skolās mēdz arī pārmaiņus braukt ciemos uz citām skolām un rīkot savas mūzikas dienas, kā, piemēram, to dara Ventspils un Talsu rajona mūzikas skolas.

Salīdzinoši mazāk ir tādu skolu, kas pašas izvēlas rīkot kādus lielāka mēroga pasākumus vietējā reģiona publikai. Šādi piemēri ir tikai lielāku un tradīcijām bagātāku mūzikas skolu gadījumā, piemēram, Valmierā, Dobelē un Madonā, kur skolas pašas ir uzņēmušās rīkot dažādus pasākumus un pat lielāka mēroga ilggadējus festivālus, kuros piesaista izpildītājus no citām Latvijas pilsētām un pat ārzemēm. Tāpat Latvijā ir sastopamas mākslas skolas, kas audzēkņu izstādes rīko pilsētu izstāžu namos un pat piedalās ārzemju izstādēs un gūst tur atzinību. Tomēr vēl joprojām daudzās mākslas un mūzikas skolās ir nepiemērotas un sliktā stāvoklī esošas telpas un aprīkojums (piemēram, mūzikas instrumentu nepietiekamība un nolietošānās), kas apgrūtina darbu un mazina bērnu un jauniešu interesi par šīm ārpuskolas aktivitātēm.

## **8. Kultūras darbinieku psiholoģiskais noskaņojums un nākotnes skatījums**

Intervijās par kultūras darbinieku psiholoģisko noskaņojumu un nākotnes skatījumu ir izskanējuši dažādi viedokļi un nostājas, taču vienojoša ir pārliecība par lielākās daļas kultūras darbinieku optimismu un dzīvesprieku, kas palīdz darbā šajā sfērā. Viņuprāt, kultūras dzīves vadīšanā un organizēšanā Latvijā vispār nav iespējams strādāt cilvēkiem, kas pēc dabas nav optimistiski.

Kopumā kultūras dzīvē darbinieki redz pozitīvas izmaiņas, piemēram, bieži veidojas arvien labāka sadarbība ar pašvaldībām un plašākas iespējas dažādu fondu līdzekļu piesaistīšanā. Tie ir svarīgi iemesli, kas rada viņos optimismu un vēlmi turpināt strādāt. Kā jau ir minēts nodaļā par kadru mainību kultūrā, respondenti ir pārliecināti, ka lielākoties tie cilvēki, kas jau ilgāku laiku strādā kultūrā, arī paliks šajā sfērā (nevēlēsies vai nespēs izšķirties par aiziešanu), un pozitīvu izmaiņu turpmāka pastāvēšana to varētu tikai nostiprināt. Cits un daudzu skatījumā neskaidrāks jautājums ir par to, kā un vai vispār izdosies kultūras dzīves organizēšanā un attīstīšanā iesaistīt jaunus un kvalificētus cilvēkus.

Tomēr, neskatoties uz vispārējo optimistisko skatījumu, kultūras darbinieki norāda uz virkni problēmām, ar kurām viņiem nākas saskarties savā ikdienas darbā. Piemēram, lauku darbinieki no Kultūras ministrijas puses izjūt nihilistisku attieksmi un neieinteresētību par apstākļiem reģionos. Līdz ar to ministrijas iecerētie un rīkote semināri mēdz būt neproduktīvi. Taču citi respondenti salīdzina šī brīža situāciju un laiku 90. gadu sākumā, kad, viņuprāt, ministrija gandrīz vispār nekomunicēja ar kultūras darbiniekiem un nerīkoja nekāda veida seminārus vai diskusijas. Uz šī fona pašreizējās Tautas mākslas centra un Valsts jaunatnes iniciatīvu centra iniciatīvas par kultūras darbinieku kursu un semināru rīkošanu tomēr ir cerības rosinošas.

Gandrīz visi intervētie respondenti vēlētos sagaidīt izmaiņas kultūras darbinieku atalgojuma ziņā, jo pašreiz algas ir nevienmērīgas atkarībā no pašvaldības iespējām un ļoti zemas, it īpaši attiecībā pret pēdējo gadu augsto inflāciju Latvijā. Pat Valmieras rajonā, kurā kultūras dzīve ir attīstīta labāk nekā vidēji citur, kultūras darbinieki saņem vidēji ap 200 – 240 latiem mēnesī, un daudzviet citur atalgojums ir vēl zemāks. Līdz ar to nereti kultūras darbinieki uzņemas dažādus papildus darbus, lai sevi nodrošinātu. Piemēram, Talsu eksperte uzskata, ka šie cilvēki “vēlētos ar augstāko izglītību strādāt savā profesijā un saņemt pienācīgu atalgojumu, nevis dzīvot mūžīgā skrējienā, lai varētu iztikt...”.

Tāpat kultūras darbinieki vēlētos, lai turpinātos kultūras iestāžu remontēšana, attīstīšana un modernizēšana. Tas ir svarīgs priekšnoteikums, lai pasākumiem un aktivitātēm spētu piesaistīt cilvēkus no dažādām iedzīvotāju grupām un slāņiem un varētu neatpalikt no vispārējās straujās tehnoloģiju attīstības, un augošajām cilvēku prasībām pēc kultūras produktiem. Šāda mērķa sasniegšanai svarīga ir arī kultūras darbinieku tālākizglītība vai jaunu speciālistu piesaistīšana.

Runājot par nākotnes perspektīvām Latvijas kultūras dzīvē, kultūras darbinieki uzskata, ka situācija pamazām turpinās uzlaboties un nostabilizēties. Liela nozīme tālākajā attīstībā ir arī paredzamajai administratīvi teritoriālajai reformai un tam, cik produktīvi pēc tās spēš darboties jaunie novadi un stratēģiski plānot tālāko attīstību, kas nav iespējams pašreizējā situācijā. Tomēr intervijās ir arī pausti bažīgi viedokļi,

ka situācija kultūras jomā var kļūt kritiska, ja Kultūras ministrija un valdība nespēs mainīt pašreizējās negatīvās tendences kultūras dzīvē un kopējā valsts attīstībā, jo reģionu kultūras dzīvi vistiešākajā mērā ietekmē migrācijas apjomi, kas visu laiku ir nemainīgi lielāki Rīgas un Latvijas lielāko pilsētu, un ārvalstu virzienā.

Latvijas kultūras darbinieku optimismu un darba motivāciju vairo arī viņu pašlepnums un apzināšanās, ka Latvija ar šeit izveidoto kultūras iestāžu, rīkoto pasākumu un pašdarbības aktivitāšu tīklu ir unikāla Eiropas mērogā. Kultūras eksperti atzīst, ka citviet Eiropā cilvēku pašdarbības aktivitāšu masveidība ir lielāka, taču to kvalitāte profesionālajā ziņā ir daudz zemāka. Pat Igaunijā un Lietuvā rīkoti reģionu kultūras pasākumi kultūras darbinieku skatījumā kvalitātes, pasākuma uzstādījumu un dalībnieku attieksmes ziņā ir sliktāk organizēti nekā viņi ir pieraduši vērot Latvijā. Tāpat nevar noliegt, ka mūsu valsts publicitāti starptautiskā mērogā lielā mērā nosaka tieši sporta, mākslas un kultūras sasniegumi, kas ir visu Latvijas kultūras darbinieku nopelns.

### **3. Tabulu atskaite**